



---

# Dimittendundersøgelse 2011

## Landskabsforvaltning

Malene Bødker

Kim Nørgaard Helmersen

Lotte Lynggaard-Johansen

December 2011



## Indholdsfortegnelse

Forord.....	3
Undersøgelsens formål og datagrundlag.....	4
Undersøgelsens hovedkonklusioner.....	6
Kandidatuddannelsen i landskabsforvaltning.....	8
Erhvervsrelaterede aktiviteter under uddannelsen .....	10
Første job.....	12
Ansatte uden for forskningsområdet.....	15
Efter- og videreuddannelse.....	19

## **Forord**

KU-LIFE har besluttet at gennemføre dimittendundersøgelser hvert fjerde år som led i kvalitetssikringen af fakultetets uddannelser. Undersøgelserne har fokus på dimittendernes beskæftigelsessituation og tilfredshed med deres uddannelsesforløb, for at afdække om dimittenderne opnår de rette kompetencer, eller om der er behov for ændringer af uddannelsen.

Dimittendundersøgelserne tilgår således studielederne med henblik på fortsat udvikling af uddannelserne.

Jeg vil gerne takke alle de dimittender, der har deltaget i undersøgelsen.

Undersøgelsen er gennemført af stud.scient.san.publ. Malene Bødker og stud.scient.soc. Kim Helmersen.

Lotte Lynggaard-Johansen

## Undersøgelsens formål og datagrundlag

KU-LIFE har besluttet at gennemføre dimittendundersøgelser hvert fjerde år som led i kvalitets sikringen af fakultetets uddannelser. Dimittendundersøgelsen 2011 er den første af sin slags og den tager udgangspunkt i årgangene 2007-2010. Nærværende undersøgelse retter sig mod dimittender fra kandidatuddannelsen i landskabsforvaltning. Formålet med undersøgelsen er:

1. At tilvejebringe viden om beskæftigelsesforholdene for de seneste dimittendårgange, både hvad angår overgang fra studie til job, jobindhold, sektorplacering og mobilitet på arbejdsmarkedet. Hertil viden om dimittendernes ledighed og mulige årsager hertil samt en belysning af forholdet mellem erhvervede kompetencer på uddannelsen og efterspurgte og brugte kompetencer i forbindelse med opnået beskæftigelse.
2. At afdække forhold vedrørende de pågældende dimittenders studieforløb såsom gennemførelsestid, studiejob, projektorienterede forløb, praktikophold og studieophold i udlandet samt disse forholds mulige sammenhænge med opnået beskæftigelse.

Dimittendundersøgelsen bygger på data fra en spørgeskemainsamling, der tager udgangspunkt i et generisk spørgeskema, udviklet af ph.d. Sara Korzen. I 2010 gennemførte lektor Jesper Lassen i samarbejde med studentermedhjælp Caroline Skov-Carlsen et pilotprojekt med dimittender fra kandidatuddannelsen i Biology-Biotechnology med henblik på at udvikle spørgeskemaet til brug for nærværende og fremtidige dimittendundersøgelser. Spørgeskemaet anvendt i undersøgelsen er med hjælp fra de respektive studieledere yderligere tilpasset de enkelte studieretninger.

Udviklingen og gennemførelsen af spørgeskemaet er foregået via internettet. Der blev rettet henvendelse til dimittenderne via almindelig post på baggrund af adresser udtrukket fra CPR-registret. Invitationsbrevet indeholdt internetadresse og individuel kode til udfyldelse af spørgeskemaet samt oplysninger om undersøgelsen, herunder anonymitet i besvareelserne. Både invitationsbrev og spørgeskema fandtes i en dansk og en engelsk version. Efter den oplyste frist for udfyldelse af spørgeskemaet blev der sendt påmindelsesbreve ud til de personer, der endnu ikke var registreret en besvarelse fra. Som incitament til at deltage i undersøgelsen blev der trukket lod om 10 gavekort à 300 kr. til Gavekortet.dk blandt respondenterne.

På dataindsamlingstidspunktet (juni, 2011) var 52 kandidater fra de pågældende årgange dimitteret, som det var muligt at finde gennem CPR-registeret. Således blev der udsendt invitationsbreve til 52 dimittender, hvoraf et blev sendt retur med posten. 35 personer udfyldte en besvarelse, hvilket modsvarer en svarprocent på 69 %.

Nærværende rapport omhandler dimittenderne fra landskabsforvaltning. Rapporten bygger på 35 besvareelser, som fordelt på nuværende jobsituation tæller 33, som er i arbejde, én, som er ph.d.-studerende, og én, som står uden for arbejdsmarkedet. Da der kun er én respondent i gruppen af ph.d.-studerende og dimittender uden for arbejdsmarkedet, udelades disse som selvstændige afsnit i rapporten.

Tabel 0.1 viser dimissionsårene for undersøgelsens respondenter.

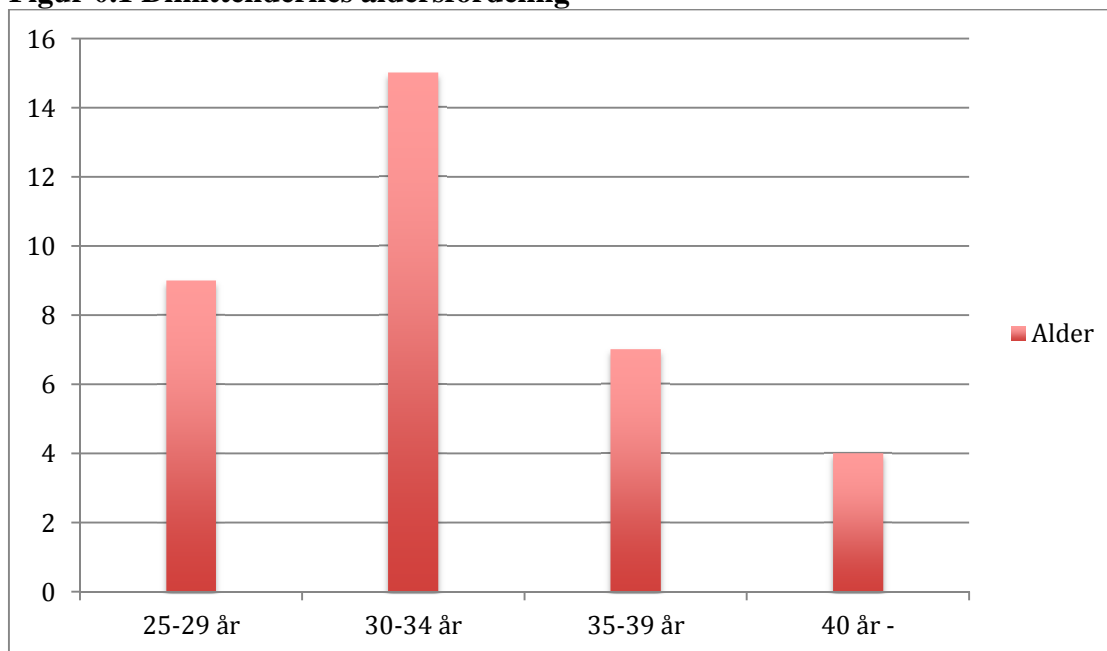
**Tabel 0.1: Dimissionsår**

Årgang	Procentandel
2007	34 %
2008	23 %
2009	23 %
2010	20 %
Total	100 %
n	35

Der er en forholdsvis jævn fordeling på årgangene 2007-2011, men årgang 2007 er lidt overrepræsenteret i undersøgelsen. Kønsfordelingen blandt respondenterne er 60 % kvinder og 40 % mænd.

Aldersfordelingen vises af figur 0.1 nedenfor.

**Figur 0.1 Dimittendernes aldersfordeling**



Figur 0.1 viser aldersfordelingen blandt undersøgelsens respondenter. 15 af respondenterne er 30-34 år gamle, og denne aldersgruppe udgør dermed 43 % af det samlede antal respondenter. Ni er 25-29 år, syv er 35-39 år, og fire er over 40 år. Undersøgelsens yngste respondent er 27 år, mens den ældste er 55 år.

## Undersøgelsens hovedkonklusioner

Dette indledende afsnit opsamler de væsentligste konklusioner i undersøgelsen og vil give et indblik i undersøgelsen for den almindeligt interesserede læser.

### Kandidatuddannelsen i landskabsforvaltning

88 % af dimittenderne er blevet optaget på kandidatuddannelsen i landskabsforvaltning på baggrund af en bacheloruddannelse fra KU-LIFE. Således har 52 % taget en bacheloruddannelse i enten skovbrug eller landskabsarkitektur, og 36 % i enten agronomi, biologi, naturressourcer eller skov-og landskabsingeniør. Én har taget en bacheloruddannelse inden for miljø i Holland.

Den typiske dimittend fra kandidatuddannelsen i landskabsforvaltning har været tilfreds med sin uddannelse og mener i særdeleshed, at uddannelsens kerneaspekter har været givende. Dette gælder såvel de teoretiske kerneaspekter såsom case-orienteret undervisning, tværfaglighed og forelæsninger som de praktiske kerneaspekter som projektarbejde og praktiske øvelser. Dimittenderne har også haft glæde af mere sideløbende aspekter så som feltarbejde samt udbuddet af valgfag på KU-LIFE.

### Erhvervsrelaterede aktiviteter under uddannelsen

Mange dimittender vælger at have erhvervsrelaterede aktiviteter under kandidatuddannelsen i landskabsforvaltning. 57 % af dimittenderne har haft et studierelevant arbejde, og 70 % af disse mener, at jobbet har haft nogen eller høj grad af relevans for dem. 40 % har været i volontørtjeneste, og 86 % af disse mener, at erfaringer herfra i nogen eller høj grad har haft relevans for dem. Halvdelen af dimittenderne har lavet et erhvervsprojektsamarbejde, men her finder hele 94 % erfaringerne herfra relevante i arbejdslivet.

Dimittenderne vurderer altså erfaringer fra erhvervsrelaterede aktiviteter som værdifulde i senere beskæftigelse. Konklusionen underbygges af det forhold, at 30 % af dem, der har haft studierelevant arbejde, 21 % af dem, der har været i volontørtjeneste og 28 % af dem, der har lavet erhvervsprojektsamarbejde, også har fundet ansættelse hos den pågældende virksomhed efter dimissionen.

### Første job

Den typiske dimittend fra kandidatuddannelsen i landskabsforvaltning er ansat i en offentlig institution eller en privat virksomhed med over 250 ansatte. Vejen til første ansættelse er primært sket gennem annoncer i medierne, sekundært via private og faglige netværk.

Godt halvdelen af dimittenderne bliver ansat i virksomheder inden for forvaltning af naturressourcer og jordbrug i første job. Derudover er dimittenderne ansat i virksomheder inden for andre områder med faglig tilknytning til landskabsforvaltning så som miljø-/energiområdet. I virksomhederne bruger dimittenderne typisk tid på administration, rådgivning/vejledning, analyse/evaluering samt kontrol og inspektion. Tre ud af fire mener således, at der i nogen eller høj grad er faglig sammenhæng mellem deres første job og uddannelsen. 38 % af dimittenderne har desuden angivet, at der er direkte sammenhæng mellem deres speciale og job. Der ser altså ud til at være en god sammenhæng mellem uddannelsens faglige indhold og dimittendernes opgaver i første job.

I denne forbindelse bør det bemærkes, at kun omkring halvdelen af dimittenderne mener, at de kompetencer, som de har tilegnet sig på uddannelsen, har været medvirkende til at de blev ansat i første job. De generelle akademiske kompetencer såsom evnen til at analysere, evnen til at løse et konkret problem og praktisk viden inden for fagområdet vurderes til at have haft størst indflydelse på ansættelsen i første job.

### **Ph.d.-studerende**

Der er ingen ph.d.-studerende fra kandidatuddannelsen i landskabsforvaltning.

### **Ansatte uden for forskningsområdet**

33 dimittender er i arbejde, hvilket udgør 94 % af det samlede antal respondenter i undersøgelsen. Af disse er 30 % ansat i offentlige institutioner, og 67 % i private virksomheder primært med over 250 ansatte. 13 ud af de 33 dimittender er ansat i første job, og deres vej til jobbet er primært sket gennem uopfordrede ansøgninger og sekundært gennem faglige netværk og annoncer i medierne. Af dimittenderne i første job fandt ni ud af 13 jobbet inden for et halvt år, hvilket kan tyde på en tendens, der peger retning af hurtig ansættelse blandt dimittenderne.

42 % af dimittenderne er ansat i virksomheder inden for forvaltning af naturressourcer og jordbrug, 15 % inden for miljø-/energiområdet og 12 % inden for fødevarerområdet. Halvdelen af virksomhederne beskæftiger sig med forvaltning. Herefter følger opgavetyper som rådgivning/konsulentopgaver og planlægning. I deres stillinger bruger over halvdelen af dimittenderne noget eller meget tid på rådgivning/vejledning. I denne forbindelse angiver dimittenderne, at de i udbredt grad anvender de kompetencer, som de har tilegnet sig på uddannelsen. Både generelle akademiske kompetencer som evnen til at analysere og fagspecifikke kompetencer som praktisk viden inden for fagområdet anvendes af mindst to tredjedele af dimittenderne i nogen eller høj grad

Samlet set vidner virksomhedernes beskæftigelsesområder og opgaver samt dimittendernes jobfunktioner om, at dimittenderne arbejder inden for fagligt relevante områder. Dette kan underbygges af, at dimittenderne i udpræget grad anvender de kompetencer, som de har opnået på kandidatuddannelsen i landskabsforvaltning i deres nuværende job. Endvidere mener 85 % af dimittenderne direkte, at der i nogen eller høj grad er faglig sammenhæng mellem uddannelsen og deres nuværende job.

### **Ledighed**

Der er ingen ledige dimittender fra kandidatuddannelsen i landskabsforvaltning.

### **Efter- og videreuddannelse**

Der er et udbredt ønske blandt dimittenderne om at deltage i efter- og videreuddannelse. 26 % af dimittenderne har deltaget i kurser af kortere varighed, og 71 % kan forestille sig at gøre det inden for de næste tre år. Dimittenderne ønsker både at styrke deres faglige profil både i dybden og i bredden. Således overvejer 40 % af dimittenderne at tage kurser inden for jura, naturressourceområdet, landskabsforvaltning eller miljø- og energiområdet, og 55 % overvejer kurser inden for økonomi, ledelse/organisation, kommunikation/formidling, og it.

# 1. Kandidatuddannelsen i landskabsforvaltning

Nærværende afsnit fokuserer på kandidatuddannelsen i landskabsforvaltning. Der følger en beskrivelse af dimittendernes adgangsgrundlag og egen vurdering af det faglige indhold i kandidatuddannelsen. Denne vurdering foretages ud fra et spørgsmål om, i hvilken grad dimittenderne vurderer, at uddannelsen har rustet dem til arbejdslivet.

Kandidatuddannelsen i landskabsforvaltning er normeret til to år og udbygger de kundskaber og den indsigt, som den studerende har erhvervet sig på den adgangsgivende bacheloruddannelse. Otte dimittender (26 %) har en bacheloruddannelse i landskabsarkitektur, og otte andre en bacheloruddannelse i skovbrug. Derudover har bacheloruddannelser i agrobiologi, geografi og naturressourcer og professionsbacheloruddannelsen til skov- og landskabsingeniør fra KU dannet grundlag for optag på kandidatuddannelsen i landskabsforvaltning. Blandt uddannelser uden for KU kan også de samfundsteknologiske og humanistiske teknologiske basisuddannelser fra RUC samt bacheloruddannelsen i arkitektur nævnes som adgangsgrundlag. En enkelt har desuden taget en masteruddannelse i Agriculture and Natural Environment - Environmental Planning and Design i Holland. De kandidatstuderende på landskabsforvaltning kommer altså med mange forskellige uddannelsesmæssige baggrunde.

## 1.1 Vurdering af uddannelsen

Der spørges indledningsvist til dimittendernes generelle tilfredshed med uddannelsen, som kompetencegivende i forhold til arbejdslivet. Der spørges til generel tilfredshed med uddannelsen og til tilfredshed med kompetenceudbyttet af mere specifikke aspekter af uddannelsesforløbet.

Som det ses af tabel 1.1, er der en overvejende tilfredshed blandt dimittenderne med, hvorvidt uddannelsen har rustet dem til arbejdslivet. 94 % mener, at uddannelsen i nogen eller høj grad har rustet dem til arbejdslivet.

**Tabel 1.1 Tilfredshed med uddannelsen**

I hvor høj grad mener du, at din kandidatuddannelse fra KU-LIFE har rustet til dit arbejdsliv?	Procentandel
I høj grad	47 %
I nogen grad	47 %
I mindre grad	3 %
Slet ikke	3 %
I alt	100 %
n	34

Ud over den generelle tilfredshed med uddannelsen er der spurgt til, hvor stor glæde dimittenderne har haft af en række specifikke aspekter af deres uddannelse efter dimissionen. Besvarelsene ses af tabel 1.2.



**Tabel 1.2 Tilfredshed med aspekter ved uddannelsen**

I hvor høj grad har du haft glæde af følgende aspekter ved dit uddannelsesforløb, siden du afsluttede din uddannelse?	I høj grad	I nogen grad	I mindre grad	Slet ikke	Forekom ikke på uddannelsen	Total	n
Forelæsninger	15 %	53 %	18 %	15 %	0 %	100 %	34
Gruppearbejde/-projekter	50 %	38 %	6 %	6 %	0 %	100 %	34
Individuelt projektarbejde	41 %	44 %	9 %	6 %	0 %	100 %	34
Problemorienteret projektarbejde	47 %	41 %	6 %	6 %	0 %	100 %	34
Case-orienteret undervisning	41 %	38 %	9 %	6 %	6 %	100 %	34
Praktiske øvelser	21 %	56 %	18 %	6 %	0 %	100 %	34
Volontørtjeneste/praktik el. lign.	21 %	15 %	3 %	24 %	38 %	100 %	34
Fagenes dybde	18 %	41 %	32 %	6 %	3 %	100 %	34
Tværfagligheden	44 %	44 %	12 %	0 %	0 %	100 %	34
Metodekurser	27 %	35 %	29 %	9 %	0 %	100 %	34
Feltarbejde	21 %	38 %	21 %	18 %	3 %	100 %	34
Træning i faglig formidling	18 %	21 %	44 %	15 %	3 %	100 %	34
Selvstændigt laboratoriebaseret specialearbejde	0 %	9 %	6 %	44 %	41 %	100 %	34
Muligheden for at specialisere sig	12 %	27 %	44 %	15 %	3 %	100 %	34
Udbuddet af valgfag på KU-LIFE	12 %	50 %	32 %	6 %	0 %	100 %	34
Valgfag på andre fakulteter eller universiteter i Danmark	9 %	18 %	15 %	32 %	27 %	100 %	34
Udlandsophold via <u>udvekslingsaftale</u>	0 %	9 %	6 %	35 %	50 %	100 %	34
Udlandsophold via <u>selvstændigt arrangeret aftale</u>	6 %	6 %	3 %	32 %	53 %	100 %	34

Overordnet set fremgår det, at dimittenderne især har haft glæde af uddannelsens kerneaspekter. Aspekter som projektarbejde både individuelt og i gruppe, problemorienteret projektarbejde, tværfaglighed, case-orienteret undervisning, praktiske øvelser, forelæsninger og fagenes dybde har dimittenderne i overvejende grad haft glæde af i nogen eller høj grad. Umiddelbart vurderes uddannelsens mere sideløbende aspekter mindre positivt. Her refereres til aspekter som selvstændigt laboratoriebaseret specialearbejde, volontørtjeneste, udlandsophold via udvekslingsaftale eller via selvstændigt arrangeret aftale, volontørtjeneste og valgfag på andre fakulteter eller universiteter Dette kan dog skyldes, at dimittenderne simpelthen ikke har *valgt* at tage del i disse sideløbende uddannelsesaspekter. Det er derfor ikke let at drage konklusioner på baggrund af disse data.

Feltarbejde og udbuddet af valgfag på KU-LIFE er eksempler på sideløbende aspekter, som dimittender angiver, at de har haft glæde af. Over halvdelen af dimittenderne har haft glæde af disse to uddannelsesaspekter.

## 1.2 Delkonklusion

88 % af dimittenderne er blevet optaget på kandidatuddannelsen i landskabsforvaltning på baggrund af en bacheloruddannelse fra KU-LIFE. Således har 52 % taget en bacheloruddannelse i enten skovbrug eller landskabsarkitektur, og 36 % i enten agronomi, biologi, naturressourcer eller skov-og landskabsingeniør. Én har taget en bacheloruddannelse inden for miljø i Holland.

Den typiske dimittend fra kandidatuddannelsen i landskabsforvaltning har været tilfreds med sin uddannelse og mener i særdeleshed, at uddannelsens kerneaspekter har været givende. Dette gælder såvel de teoretiske kerneaspekter såsom case-orienteret undervisning, tværfaglighed og forelæsninger som de praktiske kerneaspekter som projektarbejde og praktiske øvelser. Derimod mener en del af dimittenderne ikke, at der har været mulighed for dygtiggørelse inden for mere sideløbende uddannelsesaspekter. Således har der ikke været gode muligheder for at tage på et selvstændigt arrangeret udlandsophold eller udlandsophold gennem udvekslingsaftale, deltage i volontørtjeneste eller tage valgfag på andre fakulteter eller universiteter. Til gengæld har over halvdelen af dimittenderne haft glæde af feltarbejde samt udbuddet af valgfag på KU-LIFE.

## 2. Erhvervsrelaterede aktiviteter under uddannelsen

På kandidatuddannelsen i landskabsforvaltning har man mulighed for et meritgivende projektorienteret forløb: volontørtjeneste eller erhvervsprojekt på 15 ECTS-point samt specialamarbejde. Sideløbende med uddannelsen har mange studerende et studierelevant arbejde.

### 2.1 Studierelevant arbejde

**Tabel 2.1 Studierelevant arbejde – relevans for arbejdslivet**

I hvor høj grad vurderer du, at du kan bruge dine erfaringer fra dit studiejob i dit arbejdsliv?	Procentandel
I høj grad	40 %
I nogen grad	30 %
I mindre grad	20 %
Slet ikke	10 %
Total	100 %
n	20

57 % af dimittenderne har haft studierelevant arbejde, hvilket er forholdsvis højt. Tabel 2.1 viser, at 70 % mener, at studiejobbet i høj eller nogen grad har haft relevans for arbejdslivet. Blot 10 % mener, at studiejobbet ingen relevans har haft i arbejdslivet. Det kan altså konkluderes, at studiejob har givet dimittenderne erfaringer, som er relevante på arbejdsmarkedet. Denne konklusion understøttes af det forhold, at 30 % af de dimittender, der har haft studiejob, også har været ansat i den pågældende virksomhed efter dimissionen.

### 2.2 Volontørtjeneste

På kandidatuddannelsen i landskabsforvaltning har dimittenderne haft mulighed for at komme i volontørtjeneste til og med studieåret 2008/2009. 40 % af dimittenderne har såle-

des været i volontørtjeneste, og som det ses af tabel 2.2, mener 86 %, at volontørtjenesten i nogen eller høj grad har givet dem erfaringer til brug i arbejdslivet. I forlængelse heraf kan det nævnes, at 21 % af volontørerne har været ansat i den samme virksomhed efter dimissionen.

**Tabel 2.2 Volontørtjeneste – relevans for arbejdslivet**

I hvor høj grad vurderer du, at du kan bruge dine erfaringer fra volontørtjeneste i dit arbejdsliv?	Procentandel
I høj grad	57 %
I nogen grad	29 %
I mindre grad	14 %
Slet ikke	0 %
Total	100 %
n	14

### 2.3 Erhvervsprojektsamarbejde

Erhvervsprojektsamarbejde dækker over specialesamarbejde og erhvervsprojekt, hvor den studerende udarbejder sit speciale eller projekt i samarbejde med erhvervet – sidstnævnte dog kun siden studieåret 2009/2010. Denne mulighed har 51 % af dimittenderne benyttet sig af. Som det fremgår af tabel 2.3, mener 94 % af disse, at erhvervsprojektsamarbejdet i nogen grad eller høj grad har givet dem positive erfaringer til brug i arbejdslivet. I forlængelse heraf angiver 28 % af dimittenderne have fået ansættelse efter dimissionen i netop den virksomhed, hvor de lavede deres erhvervsprojektsamarbejde. Det tyder altså på, at erfaringer fra erhvervsprojektsamarbejde har relevans på arbejdsmarkedet.

**Tabel 2.3 Erhvervsprojektsamarbejde – relevans for arbejdslivet**

I hvor høj grad vurderer du, at du kan bruge dine erfaringer fra erhvervsprojektsamarbejde i dit arbejdsliv?	Procentandel
I høj grad	33 %
I nogen grad	61 %
I mindre grad	0 %
Slet ikke	6 %
Total	100 %
n	20

### 2.4 Delkonklusion

Mange dimittender vælger at have erhvervsrelaterede aktiviteter under kandidatuddannelsen i landskabsforvaltning. 57 % af dimittenderne har haft et studierelevant arbejde, og 70 % af disse mener, at jobbet har haft nogen eller høj grad af relevans for dem. 40 % har været i volontørtjeneste, og 86 % af disse mener, at erfaringer herfra i nogen eller høj grad har haft relevans for dem. Halvdelen af dimittenderne har lavet et erhvervsprojektsamarbejde, men her finder hele 94 % erfaringerne herfra relevante i arbejdslivet.

Dimittenderne vurderer altså erfaringer fra erhvervsrelaterede aktiviteter som værdifulde i senere beskæftigelse. Konklusionen underbygges af det forhold, at 30 % af dem, der har haft studierelevant arbejde, 21 % af dem, der har været i volontørtjeneste og 28 % af dem, der har lavet erhvervsprojektsamarbejde, også har fundet ansættelse hos den pågældende virksomhed efter dimissionen.

### 3. Første job

Følgende afsnit omhandler dimittenderne erfaringer med første job. Afsnittets formål er at give et indblik i, hvordan dimittenderne er kommet i arbejde, hvor hurtigt de fandt ansættelse og inden for hvilke områder. 21 dimittender har svaret på spørgsmålene vedrørende første job, hvilket udgør 63 % af det samlede antal respondenter i undersøgelsen.

57 % af dimittenderne er ansat i en offentlig institution, 38 % i en privat virksomhed, og 5 % i en interesseorganisation. 86 % er ansat i store virksomheder/organisationer/institutioner med over 250 ansatte, heraf 29 % i meget store virksomheder med over 1000 ansatte. Ingen af dimittenderne har opnået personaleansvar i første job.

#### 3.1 Vejen til jobbet

**Tabel 3.1 Vejen til første job**

Hvordan fandt du dit første job?	Procentandel
Annoncer i medier (fagblad, jobdatabase, dagblad mv.)	43 %
Gennem mit private netværk	14 %
Gennem mit faglige netværk	10 %
Gennem uopfordret ansøgning	5 %
Arbejdsgiverne henvendte sig til mig	0 %
Via A-kassen	0 %
Via jobcentret	0 %
Andet	29 %
Total	100 %
n	21

Dimittenderne er blevet spurgt, hvordan de fandt deres første job, og svarene herpå fremgår af tabel 3.1. 43 % fandt jobbet gennem annoncer i medierne, 14 % gennem private netværk, og 10 % gennem faglige netværk. 29 % har svaret, at de har fået deres job på anden vis, herunder uopfordret ansøgning, telefonisk henvendelse til arbejdsgiver, gennem specialeprojekt eller gennem jobopslag på KU-LIFE.

#### 3.2 Ansættelsesområde, jobfunktioner og kompetencer

Dimittenderne er blevet spurgt, inden for hvilket område de vil placere den virksomhed/institution/organisation, som de er ansat ved i første job. Svarene, som fremgår af tabel 3.2, viser, at 48 % arbejder i en virksomhed inden for forvaltning af naturressourcer og jordbrug. Dette viser, at kandidaterne fra landskabsforvaltning primært kommer i arbejde inden for fagområdet i første job. Derudover finder dimittender også ansættelse inden for fødevarerområdet (10 %) og miljø-/energiområdet som (14 %) samt andre andre områder (29 %), herunder skovforvaltning, ingeniørvirksomhed, forskning og undervisning.

**Tabel 3.2 Virksomhedens arbejdsområde**

Inden for hvilket område vil du primært placere den virksomhed/institution/organisation, som du er ansat i?	Procentandel
Forvaltning af naturressourcer og jordbrug	48 %

Fødevarerområdet (inkl. jordbrug)	10 %
Medicinalområdet	0 %
Miljø-/energiområdet	14 %
Sundhedsområdet	0 %
Veterinærområdet (inkl. veterinær "public health")	0 %
Andet område - specificér venligst:	29 %
Total	100 %
n	21

Tabel 3.3 viser fordelingen i dimittendernes svar på, hvilke typer opgaver der varetages af den virksomhed, hvor de er ansat hos.

**Tabel 3.3 Virksomhedens opgavetyper i første job**

Hvilke af følgende type opgaver varetages primært af den virksomhed/institution/organisation, hvor du er ansat?	Procentandel
Forskning	15 %
Forvaltning	41 %
Klinisk praksis	0 %
Produktion	4 %
Produktudvikling	0 %
Rådgivning/konsulentopgaver	30 %
Undervisning	4 %
Andet	7 %
Total	100 %
n	27 <sup>1</sup>

De klart mest udbredte arbejdsopgaver i første job er forvaltning med 41 % og rådgivning/konsulentopgaver med 30 % af besvarelsene. Herudover varetager virksomhederne også forskning, produktion og undervisning.

**Tabel 3.4 Jobfunktioner i første job**

Hvor meget tid bruger du på følgende jobfunktioner i første job?	Meget tid	Noget tid	Lidt tid	Ingen tid	Total	n
Administration	33 %	14 %	24 %	29 %	100 %	21
Analyse/evaluering	33 %	14 %	29 %	24 %	100 %	21
Forskning	5 %	0 %	14 %	81 %	100 %	21
Kommunikation/PR	5 %	19 %	29 %	48 %	100 %	21
Kontrol og inspektion	19 %	19 %	33 %	29 %	100 %	21
Ledelse og organisation	0 %	10 %	10 %	81 %	100 %	21
Naturforvaltning	5 %	10 %	24 %	62 %	100 %	21
Produktudvikling eller -innovation	0 %	5 %	14 %	81 %	100 %	21
Rådgivning/vejledning	19 %	19 %	19 %	43 %	100 %	21
Undervisning/formidling	0 %	14 %	19 %	67 %	100 %	21
Produktion	10 %	5 %	0 %	86 %	100 %	21

<sup>1</sup> Det har været muligt at afgive to svar, hvorved antallet af svar (59) er større end populationen (21).

Projektansøgninger	5 %	0 %	14 %	81 %	100 %	21
--------------------	-----	-----	------	------	-------	----

Tabel 3.4 illustrerer fordelingen i svarene på, hvor meget tid dimittenderne mener, at de bruger på en række jobfunktioner i første job. Lige knap halvdelen af dimittenderne bruger meget eller noget tid på administration og analyse/evaluering. Derefter følger kontrol og inspektion samt rådgivning og vejledning.

I forlængelse heraf spørges der til, i hvilken grad dimittenderne mener, at der er faglig sammenhæng mellem første job og kandidatuddannelsen i landskabsforvaltning. 76 % af dimittenderne mener at, der er høj eller nogen grad af faglig sammenhæng mellem deres første job og uddannelsen. 38 % angiver i forlængelse heraf, at der er direkte sammenhæng mellem deres speciale og job.

### 3.3 Kompetencer

Tabel 3.5 viser dimittendernes svar på, i hvilken grad de mener, at en række kompetencer, som de har opnået på kandidatuddannelsen i landskabsforvaltning, har haft betydning for, at de blev ansat i deres første job.

**Tabel 3.5 Kompetencers indvirkning på ansættelse i første job**

I hvilken grad mener du, at følgende kompetencer, som du har tilegnet dig gennem din uddannelse på KU-LIFE, var medvirkende til, at du fik dit første job?	I høj grad	I nogen grad	I mindre grad	Slet ikke	Kompetence ikke tilegnet gennem uddannelse	Total	n
Evnen til at analysere	38 %	33 %	10 %	14 %	5 %	100 %	30
Evnen til at definere relevante problemstillinger	29 %	14 %	29 %	24 %	5 %	100 %	30
Evnen til at generalisere	14 %	29 %	38 %	14 %	5 %	100 %	30
Evnen til at løse et konkret problem	29 %	43 %	10 %	14 %	5 %	100 %	30
Evnen til at vælge den bedste metode	19 %	29 %	24 %	24 %	5 %	100 %	30
Evnen til at planlægge og styre et projekt	14 %	19 %	29 %	33 %	5 %	100 %	30
Evnen til at formidle faglige problemstillinger og løsninger til forskellige målgrupper	10 %	19 %	33 %	33 %	5 %	100 %	30
Evnen til at samarbejde med andre med den <u>samme</u> faglige baggrund som mig	14 %	33 %	24 %	24 %	5 %	100 %	30
Evnen til at samarbejde med andre med en <u>anden</u> faglig baggrund end mig	24 %	29 %	24 %	19 %	5 %	100 %	30
Praktisk viden inden for mit fagområde	19 %	38 %	24 %	19 %	0 %	100 %	30
Evnen til at udarbejde helhedsløsninger	19 %	14 %	29 %	33 %	5 %	100 %	30

Omkring halvdelen mener, at de opnåede kompetencer i nogen eller høj grad har haft indflydelse på ansættelsen i første job, og omkring halvdelen mener, at de ikke har. Visse kompetencer såsom evnen til at analysere, evnen til at løse en konkret problem og praktisk viden inden for fagområdet mener dimittenderne dog i overvejende grad har haft indflydelse på ansættelsen i første job. Omvendt har kompetencer som evnen til at udarbejde helhedsløsninger, evnen til at formidle faglige problemstillinger samt evnen til at planlægge og styre et projekt en ringe grad af indflydelse.

### **3.4 Delkonklusion**

Den typiske dimittend fra kandidatuddannelsen i landskabsforvaltning er ansat i en offentlig institution eller en privat virksomhed med over 250 ansatte. Vejen til første ansættelse er primært sket gennem annoncer i medierne, sekundært via private og faglige netværk.

Godt halvdelen af dimittenderne bliver ansat i virksomheder inden for forvaltning af naturressourcer og jordbrug i første job. Derudover er dimittenderne ansat i virksomheder inden for andre områder med faglig tilknytning til landskabsforvaltning så som miljø-/energiområdet. I virksomhederne bruger dimittenderne typisk tid på administration, rådgivning/vejledning, analyse/evaluering samt kontrol og inspektion. Tre ud af fire mener således, at der i nogen eller høj grad er faglig sammenhæng mellem deres første job og uddannelsen. 38 % af dimittenderne har desuden angivet, at der er direkte sammenhæng mellem deres speciale og job. Der ser altså ud til at være en god sammenhæng mellem uddannelsens faglige indhold og dimittendernes opgaver i første job.

I denne forbindelse bør det bemærkes, at kun omkring halvdelen af dimittenderne mener, at de kompetencer, som de har tilegnet sig på uddannelsen, har været medvirkende til at de blev ansat i første job. De generelle akademiske kompetencer såsom evnen til at analysere, evnen til at løse et konkret problem og praktisk viden inden for fagområdet vurderes til at have haft størst indflydelse på ansættelsen i første job.

## **4. Ansatte uden for forskningsområdet**

Følgende afsnit omhandler dimittenderne i arbejde uden for forskningsområdet. Populationen af arbejdende dimittender tæller 33, hvilket udgør 94 % af det samlede antal respondenter i undersøgelsen. Af disse er 30 % ansat i en offentlig institution, 67 % i en privat virksomhed, og 3 % i en interesseorganisation. 76 % arbejder i store virksomheder/organisationer/institutioner med over 250 ansatte, heraf 27 % i meget store virksomheder med over 1000 ansatte. De resterende 24 % er ansat i mellemstore virksomheder med mellem 21-250 ansatte. Én af dimittenderne har personaleansvar for mellem 1-5 ansatte.

### **4.1 Vejen til jobbet**

Af de arbejdende dimittender svarer 13 (41 %), at deres aktuelle job også er deres første job. Disse er blevet spurgt, hvordan de fandt vej til jobbet. Svarene fremgår af tabel 4.1. 38 % fandt således jobbet gennem uopfordret ansøgning, og 23 % gennem henholdsvis faglige netværk og annoncer i medierne.

**Tabel 4.1 Vejen til nuværende job**

Hvordan fandt du dit nuværende job?	Procentandel
Annoncer i medier (fagblad, jobdatabase, dagblad mv.)	23 %
Gennem mit private netværk	8 %
Gennem mit faglige netværk	23 %
Gennem uopfordret ansøgning	38 %
Via A-kassen	0 %
Via jobcentret	0 %
Andet	8 %
Total	100 %
n	13

Dimittenderne, hvis nuværende job også er første job, er endvidere blevet spurgt, hvor lang tid der gik fra dimission til nuværende ansættelse. Ni ud af 13 dimittender svarer, at de fandt deres nuværende job inden for en periode på et halvt år, og resten inden for et år. Dette kan tyde på, dimittenderne kommer hurtigt i ansættelse efter dimissionen. I forlængelse heraf er de blevet spurgt, hvorvidt deres arbejdsplads har haft ansatte med samme uddannelsesbaggrund tidligere. Hertil svarer fem ud af 13, at deres arbejdsplads tidligere har haft ansatte med samme uddannelsesbaggrund.

## 4.2 Ansættelsesområde og jobfunktioner

**Tabel 4.2 Virksomhedens arbejdsområde**

Inden for hvilket område vil du primært placere den virksomhed/institution/organisation, som du er ansat i?	Procentandel
Forvaltning af naturressourcer og jordbrug	13 %
Fødevarerområdet (inkl. jordbrug)	0 %
Medicinalområdet	0 %
Miljø-/energiområdet	11 %
Sundhedsområdet	0 %
Veterinærområdet (inkl. veterinær "public health")	0 %
Andet område - specificér venligst:	77 %
Total	100 %
n	33

Som tabel 4.2 viser, er 42 % af dimittenderne ansat i virksomheder inden for forvaltning af naturressourcer og jordbrug, 15 % inden for miljø-/energiområdet, og 12 % inden for fødevarerområdet. Derudover har 27 % placeret den virksomhed, hvor de er ansat, inden for andre områder såsom offentlig forvaltning, transport- og trafikplanlægning, informationsområdet, ingeniørvirksomhed og brevdistribution.

Samlet set tyder tallene på, at dimittenderne kommer i arbejde inden for fagområdet.

Tabel 4.3 viser dimittendernes svar på, hvilke typer opgaver der varetages af den virksomhed, hvor de er ansat.



**Tabel 4.3 Virksomhedens opgavetyper i nuværende job**

Hvilke af følgende type opgaver varetages primært af den virksomhed/institution/organisation, hvor du er ansat?	Procentandel
Forskning	2 %
Forvaltning	42 %
Klinisk praksis	0 %
Planlægning	20 %
Produktion	4 %
Produktudvikling	2 %
Rådgivning/konsulentopgaver	20 %
Undervisning	0 %
Andet	10 %
Total	100 %
n	50 <sup>2</sup>

Den mest udbredte opgavetype hos virksomhederne i nuværende job er ikke overraskende forvaltning med 42 % af svarene. Herefter følger rådgivning/konsulentopgaver og planlægning med hver 20 % af besvarelsene. Seks dimittender underviser, mens to bruger tid på andre opgaver, hvilket specificeres til entreprenørvirksomhed, detailhandel, formidling, interessevaretagelse samt tilskud/støtte.

**Tabel 4.4 Jobfunktioner i nuværende job**

Hvor meget tid bruger du på følgende jobfunktioner i dit nuværende job?	Meget tid	Noget tid	Lidt tid	Ingen tid	Total	n
Administration	34 %	12,5 %	47 %	6 %	100 %	32
Analyse/evaluering	9 %	38 %	31 %	22 %	100 %	32
Forskning	0 %	3 %	16 %	81 %	100 %	32
Kommunikation/PR	3 %	22 %	53 %	22 %	100 %	32
Kontrol og inspektion	9 %	22 %	28 %	41 %	100 %	32
Ledelse og organisation	3 %	9 %	28 %	59 %	100 %	32
Naturforvaltning	22 %	12,5 %	31 %	34 %	100 %	32
Produktudvikling eller -innovation	3 %	19 %	22 %	56 %	100 %	32
Rådgivning/vejledning	22 %	34 %	25 %	19 %	100 %	32
Undervisning/formidling	3 %	9 %	47 %	41 %	100 %	32
Produktion	11 %	7 %	11 %	72 %	100 %	32
Projektansøgninger	3 %	12,5 %	12,5 %	72 %	100 %	32

Tabel 4.4 viser dimittendernes vurdering af tidsforbrug på en række jobfunktioner. 46 dimittender har afgivet svar på dette spørgsmål, og de typiske jobfunktioner er administration og rådgivning/vejledning, som ca. halvdelen bruger meget eller noget tid på. Dimittenderne angiver dog generelt ikke i særlig høj grad at bruge meget tid på nogen af de listede jobfunktioner. Ti dimittender har angivet at bruge tid på andre jobfunktioner såsom planlægning, service, projektstyring, salg og databehandling.

<sup>2</sup> Det har været muligt at sætte to krydser, hvorved antallet af svar bliver 43 og altså større end selve antallet af dimittender i job, som er 29.

I forlængelse heraf spørges der til, i hvilken grad dimittenderne oplever faglig sammenhæng mellem deres job og kandidatuddannelsen i landskabsforvaltning. 85 % af dimittenderne angiver, at der i nogen eller høj grad er faglig sammenhæng. 10 % har desuden angivet, at der er direkte sammenhæng mellem deres speciale og job. Ud fra disse tal ser der altså ud til at være en god sammenhæng mellem uddannelsens faglige indhold og dimittendernes jobopgaver.

### 4.3 Kompetencer

Dimittenderne i job er også blevet spurgt, i hvilken grad de mener, at de i deres job anvender en række kompetencer, som de har tilegnet sig på kandidatuddannelsen i landskabsforvaltning. Tabel 4.5 viser svarene herpå.

**Tabel 4.5 Anvendelse af kompetencer i nuværende job**

I hvilken grad bruger du i dit nuværende job følgende kompetencer, som du har tilegnet dig gennem din uddannelse?	I høj grad	I nogen grad	I mindre grad	Slet ikke	Kompetence ikke tilegnet gennem uddannelse	Total	n
Evnen til at analysere	60 %	31 %	4 %	4 %	0 %	100 %	32
Evnen til at definere relevante problemstillinger	58 %	31 %	7 %	4 %	0 %	100 %	32
Evnen til at generalisere	18 %	33 %	33 %	4 %	11 %	100 %	32
Evnen til at løse et konkret problem	58 %	31 %	7 %	4 %	0 %	100 %	32
Evnen til at vælge den bedste metode	44 %	29 %	20 %	7 %	0 %	100 %	32
Evnen til at planlægge og styre et projekt	44 %	16 %	20 %	9 %	11 %	100 %	32
Evnen til at formidle faglige problemstillinger og løsninger til forskellige målgrupper	51 %	16 %	18 %	9 %	7 %	100 %	32
Evnen til at samarbejde med andre med den <u>samme</u> faglige baggrund som mig	40 %	44 %	7 %	9 %	0 %	100 %	32
Evnen til at samarbejde med andre med en <u>anden</u> faglig baggrund end mig	40 %	33 %	13 %	2 %	11 %	100 %	32
Praktisk viden inden for mit fagområde	49 %	27 %	13 %	9 %	2 %	100 %	32
Evnen til at programmere og udforme projekter til forandring af by og landskab	36 %	31 %	22 %	11 %	0 %	100 %	32
Evnen til at vurdere planlægnings-, forvaltnings- og designprojekter	42 %	29 %	18 %	11 %	0 %	100 %	32
Evnen til at håndtere komplekse problemstillinger	33 %	33 %	22 %	9 %	2 %	100 %	32

Evnen til at være innovative og forslagsstillende	36 %	24 %	36 %	2 %	2 %	100 %	32
Evnen til at sammentænke rumlige, sociale og miljømæssige problemstillinger	44 %	29 %	18 %	9 %	0 %	100 %	32

Tabellen tegner et overordnet billede af, at dimittenderne i høj grad anvender de tilegnede kompetencer ligeligt i jobbet. To tredjedele af dimittenderne anvender således langt de fleste af kompetencerne i nogen eller høj grad. Derudover nævnes kompetencer inden for EU-ret, forvaltningsret, projektstyring og organisation, klima og energiplanlægning samt konfliktløsning som eksempler på andre af uddannelsens kompetencer, der også anvendes i jobbet.

#### 4.4 Delkonklusion

33 dimittender er i arbejde, hvilket udgør 94 % af det samlede antal respondenter i undersøgelsen. Af disse er 30 % ansat i offentlige institutioner, og 67 % i private virksomheder primært med over 250 ansatte. 13 ud af de 33 dimittender er ansat i første job, og deres vej til jobbet er primært sket gennem uopfordrede ansøgninger og sekundært gennem faglige netværk og annoncer i medierne. Af dimittenderne i første job fandt ni ud af 13 jobbet inden for et halvt år, hvilket kan tyde på en tendens, der peger retning af hurtig ansættelse blandt dimittenderne.

42 % af dimittenderne er ansat i virksomheder inden for forvaltning af naturressourcer og jordbrug, 15 % inden for miljø-/energiområdet og 12 % inden for fødevarerområdet. Halvdelen af virksomhederne beskæftiger sig med forvaltning. Herefter følger opgavetyper som rådgivning/konsulentopgaver og planlægning. I deres stillinger bruger over halvdelen af dimittenderne noget eller meget tid på rådgivning/vejledning. I denne forbindelse angiver dimittenderne, at de i udbredt grad anvender de kompetencer, som de har tilegnet sig på uddannelsen. Både generelle akademiske kompetencer som evnen til at analysere og fag-specifikke kompetencer som praktisk viden inden for fagområdet anvendes af mindst to tredjedele af dimittenderne i nogen eller høj grad.

Samlet set vidner virksomhedernes beskæftigelsesområder og opgaver samt dimittendernes jobfunktioner om, at dimittenderne arbejder inden for fagligt relevante områder. Dette kan underbygges af, at dimittenderne i udpræget grad anvender de kompetencer, som de har opnået på kandidatuddannelsen i landskabsforvaltning i deres nuværende job. Endvidere mener 85 % af dimittenderne direkte, at der i nogen eller høj grad er faglig sammenhæng mellem uddannelsen og deres nuværende job.

## 5. Efter og videreuddannelse

I dette afsnit beskrives de dimittender, der har deltaget i efter- og videreuddannelse, samt de, som overvejer at efter- eller videreuddanne sig inden for de næste tre år. 26 % (ni) af dimittenderne har deltaget i efter- eller videreuddannelse, og disse er blevet spurgt, hvilke typer af kurser de har deltaget i. Det har været muligt at afgive flere svar, hvorved antallet af svar (11) er større end antallet af respondenter (ni). Ni har taget kurser af kortere varig-

hed. Herudover har én valgt at tage enkeltstående master- eller HD-kurser, og én et kursus i formidling. 78 % tog selv initiativ til deres seneste efter- eller videreuddannelse, og 22 % tog initiativet sammen med deres leder.

Der spørges endvidere ind til, hvilke årsager dimittenderne lægger til grund for deres efter- eller videreuddannelse. Fordelingen i svarene fremgår af tabel 5.1. Det har også her været muligt at afgive flere svar (22), hvilket er større end antallet af respondenter (ni). De hyppigste årsager til efter- eller videreuddannelse er ønsket om personlig udvikling, ønske om at få færdigheder, som ikke har direkte relevans for jobbet, samt ønsket om at få muligheder for nye jobfunktioner inden for ansættelsesområdet.

**Tabel 5.1 Årsager til deltagelse i efter- eller videreuddannelse**

Hvorfor har du valgt at efter- eller videreuddanne dig? (Sæt gerne flere kryds)	Procentandel
Det giver mulighed for nye jobfunktioner inden for mit ansættelsesområde	18 %
Efteruddannelse giver bedre mulighed for at få højere løn	9 %
Krav/ønske fra arbejdsgiver	9 %
Ønske om at skifte ansættelsesområde (fx til anden branche)	0 %
Ønske om at få specifikke kompetencer (fx it, sprog)	27 %
Ønske om at få færdigheder, som ikke har direkte relevans for mit job	0 %
Ønske om personlig udvikling	36 %
Der lå ingen klare grunde bag	0 %
Andet	0 %
Total	99 % <sup>3</sup>
n	22 <sup>4</sup>

Blandt alle dimittenderne inklusive dem, der deltager/har deltaget i efter- eller videreuddannelse, overvejer 71 % at gøre det inden for de næste tre år. Disse er blevet spurgt, inden for hvilke områder de overvejer at efter- eller videreuddanne sig.

**Tabel 5.2 Efter- eller videreuddannelsesområder inden for de næste tre år**

Inden for hvilke områder overvejer du at efter- eller videreuddanne dig? (Sæt gerne flere kryds)	Procentandel
Fremmedsprog	0 %
Fødevarerområdet	0 %
It	3 %
Jura	12 %
Kommunikation/formidling	21 %
Landskabsforvaltning	9 %
Ledelse/organisation	21 %
Miljø og energi	9 %
Naturressourceområdet	10 %
Veterinærområdet	0 %
Økonomi	10 %
Andet, skriv hvilket	3 %

<sup>3</sup> Tallene summer til 99 %, pga. afrunding til hele tal.

<sup>4</sup> Respondenttallet er ni, men det har været muligt at afgive flere svar, hvorfor er svarantallet 22.

Ved ikke	2 %
Total	100 %
n	58 <sup>5</sup>

Som tabellen viser, overvejer dimittenderne at videreudanne sig inden for henholdsvis kommunikation/formidling, ledelse/organisation, jura, naturressourceområdet, økonomi, landskabsforvaltning og miljø-/energiområdet. Dette kan tyde på, at dimittenderne søger kompetenceudvikling såvel i bredden som i dybden.

Dimittenderne spørges i forlængelse af ovenstående, hvilke typer af kurser de mere specifikt ønsker at tage del i inden for de næste tre år. Der er afgivet 33 svar på dette spørgsmål, og mest populært er andre korte kurser (42 %). Derudover overvejer 30 % at tage enkeltstående master-/diplom-/HD-kurser, og 21 % at tage en tilsvarende hel uddannelse. Af andre typer af efteruddannelse, som overvejes, kan nævnes ph.d.-uddannelse samt kurser i statistik, formidling og ledelse.

### 5.1 Delkonklusion

Der er et udbredt ønske blandt dimittenderne om at deltage i efter- og videreuddannelse. 26 % af dimittenderne har deltaget i kurser af kortere varighed, og 71 % kan forestille sig at gøre det inden for de næste tre år. Dimittenderne ønsker både at styrke deres faglige profil både i dybden og i bredden. Således overvejer 40 % af dimittenderne at tage kurser inden for jura, naturressourceområdet, landskabsforvaltning eller miljø- og energiområdet, og 55 % overvejer kurser inden for økonomi, ledelse/organisation, kommunikation/formidling, og it.

---

<sup>5</sup> Det har været muligt at afgive flere svar, hvorfor antallet er større (58) end antallet af respondenter (24).