



Dimittendundersøgelse 2011

Environmental Chemistry

Malene Bødker

Kim Nørgaard Helmersen

Lotte Lynggaard-Johansen

December 2011



Indholdsfortegnelse

Forord.....	3
Undersøgelsens formål og datagrundlag.....	4
Undersøgelsens hovedkonklusioner.....	6
Kandidatuddannelsen i Environmental Chemistry.....	9
Erhvervsrelaterede aktiviteter under uddannelsen.....	11
Første job.....	12
Ph.d.-studerende.....	16
Ansatte uden for forskningsområdet.....	18
Efter- og videreuddannelse.....	23

Forord

KU-LIFE har besluttet at gennemføre dimittendundersøgelser hvert fjerde år som led i kvalitetssikringen af fakultetets uddannelser. Undersøgelserne har fokus på dimittendernes beskæftigelsessituation og tilfredshed med deres uddannelsesforløb, for at afdække om dimittenderne opnår de rette kompetencer, eller om der er behov for ændringer af uddannelsen.

Dimittendundersøgelserne tilgår således studielederne med henblik på fortsat udvikling af uddannelserne.

Jeg vil gerne takke alle de dimittender, der har deltaget i undersøgelsen.

Undersøgelsen er gennemført af stud.scient.san.publ. Malene Bødker og stud.scient.soc. Kim Helmersen.

Lotte Lynggaard-Johansen

Undersøgelsens formål og datagrundlag

KU-LIFE har besluttet at gennemføre dimittendundersøgelser hvert fjerde år som led i kvalitets sikringen af fakultetets uddannelser. Dimittendundersøgelsen 2011 er den første af sin slags og den tager udgangspunkt i årgangene 2007-2010. Nærværende undersøgelse retter sig mod dimittender fra kandidatuddannelsen i Environmental Chemistry. Formålet med undersøgelsen er:

1. At tilvejebringe viden om beskæftigelsesforholdene for de seneste dimittendårgange, både hvad angår overgang fra studie til job, jobindhold, sektorplacering og mobilitet på arbejdsmarkedet. Hertil viden om dimittendernes ledighed og mulige årsager hertil samt en belysning af forholdet mellem erhvervede kompetencer på uddannelsen og efterspurgte og brugte kompetencer i forbindelse med opnået beskæftigelse.
2. At afdække forhold vedrørende de pågældende dimittenders studieforløb såsom gennemførelsestid, studiejob, projektorienterede forløb, praktikophold og studieophold i udlandet samt disse forholds mulige sammenhænge med opnået beskæftigelse.

Dimittendundersøgelsen bygger på data fra en spørgeskemainsamling, der tager udgangspunkt i et generisk spørgeskema, udviklet af ph.d. Sara Korzen. I 2010 gennemførte lektor Jesper Lassen i samarbejde med studentermedhjælp Caroline Skov-Carlsen et pilotprojekt med dimittender fra kandidatuddannelsen i Biology-Biotechnology med henblik på at udvikle spørgeskemaet til brug for nærværende og fremtidige dimittendundersøgelser. Spørgeskemaet anvendt i undersøgelsen er med hjælp fra de respektive studieledere yderligere tilpasset de enkelte studieretninger.

Udviklingen og gennemførelsen af spørgeskemaet er foregået via internettet. Der blev rettet henvendelse til dimittenderne via almindelig post på baggrund af adresser udtrukket fra CPR-registret. Invitationsbrevet indeholdt internetadresse og individuel kode til udfyldelse af spørgeskemaet samt oplysninger om undersøgelsen, herunder anonymitet i besvarelsene. Både invitationsbrev og spørgeskema fandtes i en dansk og en engelsk version. Efter den oplyste frist for udfyldelse af spørgeskemaet blev der sendt påmindelsesbreve ud til de personer, der endnu ikke var registreret en besvarelse fra. Som incitament til at deltage i undersøgelsen blev der trukket lod om 10 gavekort à 300 kr. til Gavekortet.dk blandt respondenterne.

På dataindsamlingstidspunktet (juni, 2011) var 30 kandidater fra de pågældende årgange dimitteret, som det var muligt at finde gennem CPR-registeret. Således blev der udsendt invitationsbreve til 30 dimittender, hvoraf tre blev sendt retur med posten. 15 personer udfyldte en besvarelse, hvilket modsvarer en svarprocent på 56 %.

Nærværende rapport omhandler dimittenderne fra Environmental Chemistry¹. Rapporten bygger på 15 besvarelser, som fordelt på nuværende jobsituation tæller ti, som er i arbejde (heraf er 11 i første job), og fem, som er ph.d.-studerende.

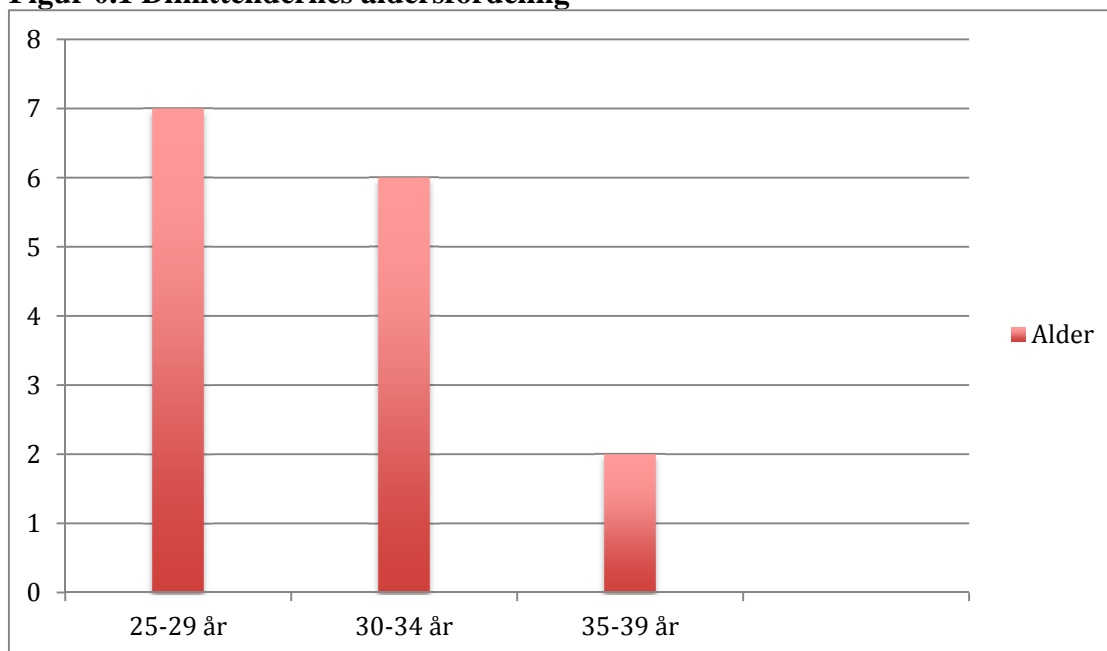
Tabel 0.1 viser dimissionsårene for undersøgelsens respondenter.

Tabel 0.1: Dimissionsår

Årgang	Procentandel
2007	26,7 %
2008	26,7 %
2009	26,7 %
2010	20 %
Total	100 %
n	15

Der er en jævn fordeling på årgangene 2007-2010, kun årgang 2010 er lidt underrepræsenteret. Ud af respondenterne er der 73 % kvinder og 27 % mænd.

Figur 0.1 Dimittendernes aldersfordeling



Figur 0.1 viser aldersfordelingen blandt undersøgelsens respondenter. Syv af respondenterne er 25-29 år gamle, og denne aldersgruppe udgør dermed 47 % af det samlede antal respondenter. Seks er 30-34 år, og to er 35-39 år. Undersøgelsens yngste respondent er 27 år, mens den ældste er 38 år.

¹ Kandidatuddannelsen i Environmental Chemistry blev nedlagt i 2009 og blev samme år erstattet af en ny tværfakultær og tværuniversitær eliteuddannelse i Environmental Chemistry and Health. Der var på dataindsamlingsstidspunktet ikke dimitteret nogen fra denne uddannelse.

Undersøgelsens hovedkonklusioner

Dette indledende afsnit opsamler de væsentligste konklusioner i undersøgelsen og vil give et indblik i undersøgelsen for den almindeligt interesserede læser.

Kandidatuddannelsen i Environmental Chemistry

80 % af dimittenderne er blevet optaget på kandidatuddannelsen i Environmental Chemistry på baggrund af en bacheloruddannelse fra KU-LIFE. Alle disse med undtagelse af to har taget en bacheloruddannelse i naturressourcer (med fagpakke i miljøvidenskab) Én er blevet optaget på baggrund af en bacheloruddannelse i miljökemi fra England.

Den typiske dimittend fra kandidatuddannelsen i Environmental Chemistry har været tilfreds med sin uddannelse og mener i særdeleshed, at uddannelsens kerneaspekter har været givende. Dette gælder såvel de teoretiske kerneaspekter som forelæsninger, case-orienteret undervisning og tværfaglighed som de praktiske kerneaspekter som projektarbejde og praktiske øvelser. Endvidere er feltarbejde, valgfag på andre universiteter og fakulteter samt udbuddet af valgfag på KU-LIFE eksempler på sideløbende aspekter, som dimittender angiver, at de har haft glæde af.

Erhvervsrelaterede aktiviteter under uddannelsen

Mange dimittender vælger at have erhvervsrelaterede aktiviteter under kandidatuddannelsen i Environmental Chemistry. 87 % af dimittenderne har haft et studierelevant arbejde, og 77 % af disse mener, at jobbet har haft nogen grad eller høj grad af relevans for dem. Knap så mange, 20 %, har været i volontørtjeneste, og to tredjedele af disse mener, at erfaringer herfra i nogen eller høj grad har haft relevans for dem. 40 % af dimittenderne har lavet et erhvervsprojektsamarbejde, og 83 % af disse finder erfaringerne herfra relevante i arbejdslivet.

Dimittenderne vurderer altså erfaringer fra erhvervsrelaterede aktiviteter som værdifulde i senere beskæftigelse. I forhold til studierelevant arbejde underbygges konklusionen af det forhold, at 31 % af dimittenderne med studiejob også har fundet ansættelse hos den pågældende virksomhed efter dimissionen. Dette gør sig blot gældende for én af dem, der har lavet et erhvervsprojektsamarbejde, og ingen af dem, der har været i volontørtjeneste.

Første job

Den typiske dimittend fra kandidatuddannelsen i Environmental Chemistry er ansat i en offentlig institution enten med over 1000 ansatte eller med 51-250 ansatte. Vejen til første ansættelse er primært sket gennem private netværk, men også via annoncer i medierne.

Fem af otte dimittender bliver ansat inden for miljø-/energiområdet i første job. Dimittenderne bruger typisk tid på kontrol og inspektion, rådgivning/vejledning, analyse/evaluering samt forskning. Alle dimittenderne mener således, at der i nogen eller høj grad er faglig sammenhæng mellem deres første job og uddannelsen. Desuden har seks ud af otte angivet, at der er direkte sammenhæng mellem deres speciale og job. Der ser altså ud til at være god sammenhæng mellem uddannelsens faglige indhold og dimittendernes opgaver i første job.

I denne forbindelse vurderer dimittenderne, at især generelle akademiske kompetencer såsom evnen til at analysere, evnen til at definere relevante problemstillinger, evnen til at løse et konkret problem og evnen til at vælge den bedste metode i nogen eller høj grad har haft indflydelse på ansættelsen i første job. Modsat vurderes uddannelsens mere fagspecifikke kompetencer i mindre grad at have haft indflydelse.

Ph.d.-studerende

Fem af dimittenderne er i beskæftigelse som ph.d.-studerende, hvilket udgør en tredjedel af det samlede antal respondenter i undersøgelsen. Den typiske ph.d.-studerende har fået stillingen gennem et opslået stipendium og er ansat som almindelig ph.d.-studerende ved KULIFE. Alle arbejder primært med forskning, men også en del med analyse/evaluering, undervisning/formidling samt rådgivning/vejledning. I disse jobfunktioner anvendes især generelle akademiske kompetencer såsom evnen til at analysere, evnen til at definere en relevant problemstilling, evnen til at generalisere, evnen til at løse et konkret problem, evnen til at vælge den bedste metode, evnen til at samarbejde med andre med samme faglige baggrund samt praktisk viden inden for fagområdet, men også mere fagspecifikke kompetencer såsom evnen til at vurdere og håndtere usikkerhed og risici.

Ansatte uden for forskningsområdet

Ti dimittender er i arbejde, hvilket udgør to tredjedele af det samlede antal respondenter i undersøgelsen. Den ene halvdel er ansat i offentlige institutioner, og den anden i private virksomheder enten med over 1000 ansatte eller med 51-250 ansatte. Seks ud af ti er ansat i deres første job, og deres vej til jobbet er primært sket via gennem private netværk eller via annoncer i medierne. Af dimittenderne i første job fandt fem ud af seks jobbet inden for et halvt år, hvilket kan tyde på en tendens, der peger i retning af hurtig ansættelse blandt dimittenderne.

70 % af dimittenderne er ansat i virksomheder inden for miljø-/energiområdet, hvilket peger i retning af, at dimittenderne kommer i arbejde inden for fagområdet. Disse virksomheder varetager primært opgavetyperne forvaltning og rådgivning/konsulentopgaver, og i deres stillinger bruger størstedelen af dimittenderne meget eller noget tid på jobfunktionerne administration, rådgivning/vejledning og kontrol/inspektion. I denne forbindelse angiver dimittenderne, at de i høj grad anvender de kompetencer, som de har opnået på uddannelsen. Især anvendes generelle kompetencer som evnen til at analysere, evnen til at løse konkrete problemer, evnen til at definere en relevant problemstilling og evnen til at vælge den bedste metode, af næsten alle dimittenderne.

Overordnet set vidner virksomhedernes beskæftigelsesområder og opgaver samt dimittendernes jobfunktioner om, at dimittenderne arbejder inden for fagligt relevante områder. Dette kan underbygges af, at dimittenderne i udpræget grad anvender generelle akademiske kompetencer, som de har opnået på kandidatuddannelse i Environmental Chemistry, i deres nuværende job. Endvidere mener 79 % af dimittender, at der i nogen eller høj grad er faglig sammenhæng mellem uddannelsen og deres nuværende job.

Ledighed

Der er ingen ledige dimittender fra kandidatuddannelsen i Environmental Chemistry.

Efter- og videreuddannelse

Der er et udbredt ønske blandt dimittenderne om at deltage i efter- og videreuddannelse. 27 % af dimittenderne har deltaget efter- eller videreuddannelse, og 80 % kan forestille sig at gøre det inden for de næste tre år. Dimittenderne ønsker både at styrke deres faglige profil i dybden og i bredden. Således overvejer 36 % af tage kurser inden for naturressourceområdet og miljø- og energiområdet, mens 62 % overvejer kurser inden for økonomi, ledelse/organisation, formidling, jura, fremmedsprog eller it.

1. Kandidatuddannelsen i Environmental Chemistry

Nærværende afsnit fokuserer på kandidatuddannelsen i Environmental Chemistry. Der følger en beskrivelse af dimittendernes adgangsgrundlag og egen vurdering af det faglige indhold i uddannelsen. Denne vurdering foretages ud fra et spørgsmål om, i hvilken grad dimittenderne vurderer, at uddannelsen har rustet dem til erhvervslivet.

Kandidatuddannelsen i Environmental Chemistry er normeret til to år og udbygger de kundskaber og den indsigt, som den studerende har erhvervet sig på den adgangsgivende bacheloruddannelse. 80 % af dimittenderne har en bacheloruddannelse i naturressourcer (med fagpakke i miljøvidenskab) fra KU-LIFE som adgangsgrundlag, heraf en tredjedel en bacheloruddannelse i agronomi inden denne i 2005 blev en del af bacheloruddannelsen i agronomi. Derudover har to taget bacheloruddannelse i miljøkemi, og én er bacheloruddannelse i skovbrug. Desuden har én taget sin adgangsgivende bacheloruddannelse i miljøkemi i England.

1.1 Vurdering af uddannelsen

Der spørges indledningsvist til dimittendernes generelle tilfredshed med uddannelsen, som kompetencegivende i forhold til arbejdslivet. Der spørges til generel tilfredshed med uddannelsen og til tilfredshed med kompetenceudbyttet af mere specifikke aspekter af uddannelsesforløbet.

Som det ses af tabel 1.1, er der en overvejende tilfredshed blandt dimittenderne med, hvorvidt uddannelsen har rustet til arbejdslivet. 80 % mener således, at uddannelsen i nogen eller høj grad har rustet dem til arbejdslivet.

Tabel 1.1 Tilfredshed med uddannelsen

I hvor høj grad mener du, at din kandidatuddannelse fra KU-LIFE har rustet til dit arbejdsliv?	Procentandel
I høj grad	40 %
I nogen grad	40 %
I mindre grad	20 %
Slet ikke	20 %
I alt	100 %
n	15

Ud over den generelle tilfredshed med uddannelsen er der spurgt til, hvor stor glæde dimittenderne har haft af en række specifikke aspekter af deres uddannelse efter dimissionen. Besvarelsene ses af tabel 1.2.

Tabel 1.2 Tilfredshed med aspekter ved uddannelsen

I hvor høj grad har du haft glæde af følgende aspekter ved dit uddannelsesforløb, siden du afsluttede din uddannelse?	I høj grad	I nogen grad	I mindre grad	Slet ikke	Forekom ikke på uddannelsen	Total	n
Forelæsninger	27 %	53 %	20 %	0 %	0 %	100 %	15
Gruppearbejde/-projekter	67 %	20 %	13 %	0 %	0 %	100 %	15

Individuelt projektarbejde	67 %	20 %	13 %	0 %	0 %	100 %	15
Problemorienteret projektarbejde	67 %	20 %	13 %	0 %	0 %	100 %	15
Case-orienteret undervisning	33 %	27 %	13 %	7 %	20 %	100 %	15
Praktiske øvelser	53 %	27 %	13 %	0 %	7 %	100 %	15
Volontørtjeneste/praktik el. lign.	13 %	7 %	0 %	13 %	67 %	100 %	15
Fagenes dybde	33 %	40 %	27 %	0 %	0 %	100 %	15
Tværfagligheden	47 %	27 %	27 %	0 %	0 %	100 %	15
Metodekurser	33 %	33 %	20 %	0 %	13 %	100 %	15
Feltarbejde	40 %	33 %	20 %	0 %	7 %	100 %	15
Træning i faglig formidling	33 %	27 %	13 %	0 %	27 %	100 %	15
Selvstændigt laboratoriebaseret specialearbejde	60 %	20 %	7 %	13 %	0 %	100 %	15
Muligheden for at specialisere sig	47 %	7 %	33 %	13 %	0 %	100 %	15
Udbuddet af valgfag på KU-LIFE	33 %	13 %	53 %	0 %	0 %	100 %	15
Valgfag på andre fakulteter eller universiteter i Danmark	47 %	40 %	13 %	0 %	0 %	100 %	15
Udlandsophold via <u>udvekslingsaftale</u>	7 %	13 %	0 %	20 %	60 %	100 %	15
Udlandsophold via <u>selvstændigt arrangeret aftale</u>	20 %	0 %	0 %	7 %	73 %	100 %	15

Det fremgår overordnet set, at dimittenderne har haft glæde af især uddannelsens kerneaspekter, som forelæsninger, projektarbejde individuelt og i gruppe, case-orienteret undervisning, praktiske øvelser og tværfaglighed. Dimittenderne har i langt overvejende grad haft glæde af disse kompetencer i nogen eller høj grad. Der er dog to undtagelser til denne tendens. Fagenes dybde har kun akkurat halvdelen af dimittenderne haft glæde af og metodekurser har blot 36 % haft glæde af. 13 % mener i øvrigt slet ikke, at der forekom metodekurser på studiet.

Lidt mindre positivt ser det ud med uddannelsens sideløbende aspekter. Der refereres her til udlandsophold, volontørtjeneste samt træning i faglig formidling. Dette kan dog skyldes, at dimittenderne simpelthen ikke har *valgt* at tage del i disse sideløbende uddannelsesaspekter. Det er derfor ikke let at drage konklusioner på baggrund af disse data. Feltarbejde, valgfag på andre universiteter og fakulteter samt udbuddet af valgfag på KU-LIFE er eksempler på sideløbende aspekter, som dimittender angiver, at de har haft glæde af.

Valgfag på andre universiteter og fakulteter har over otte tiendedele haft glæde af, feltarbejde har over syv tiendedele haft haft glæde af og udbuddet af valgfag på KU-LIFE har godt halvdelen haft glæde af.

1.2 Delkonklusion

80 % af dimittenderne er blevet optaget på kandidatuddannelsen i Environmental Chemistry på baggrund af en bacheloruddannelse fra KU-LIFE. Alle disse med undtagelse af to har taget en bacheloruddannelse i naturressourcer (med fagpakke i miljøvidenskab) Én er blevet optaget på baggrund af en bacheloruddannelse i miljökemi fra England.

Den typiske dimittend fra kandidatuddannelsen i Environmental Chemistry har været tilfreds med sin uddannelse og mener i særdeleshed, at uddannelsens kerneaspekter har været givende. Dette gælder såvel de teoretiske kerneaspekter som forelæsninger, case-orienteret undervisning og tværfaglighed som de praktiske kerneaspekter som projektarbejde og praktiske øvelser. Endvidere er feltarbejde, valgfag på andre universiteter og fakulteter samt udbuddet af valgfag på KU-LIFE eksempler på sideløbende aspekter, som dimittender angiver, at de har haft glæde af.

2. Erhvervsrelaterede aktiviteter under uddannelsen

På kandidatuddannelsen i Environmental Chemistry har man mulighed for et meritgivende projektorienteret forløb: volontørtjeneste eller erhvervsprojekt på 15 ECTS-point samt specialesamarbejde. Sideløbende med uddannelsen har mange studerende et studierelevant arbejde.

2.1 Studierelevant arbejde

Tabel 2.1 Studierelevant arbejde – relevans for arbejdslivet

I hvor høj grad vurderer du, at du kan bruge dine erfaringer fra dit studiejob i dit arbejdsliv?	Procentandel
I høj grad	23 %
I nogen grad	54 %
I mindre grad	23 %
Slet ikke	0 %
Total	100 %
n	13

87 % af dimittenderne haft studierelevant arbejde, hvilket er ganske mange. Som tabel 2.1 viser, mener 77 %, at studiejobbet i nogen eller høj grad har haft relevans for arbejdslivet. Det kan altså konkluderes, at studiejobs har givet dimittenderne erfaringer, som er relevante på arbejdsmarkedet. Denne konklusion understøttes af det forhold, at 31 % af de dimittender, der har haft studiejob, også har været ansat i den samme virksomhed efter dimissionen.

2.2 Volontørtjeneste

På kandidatuddannelsen i Environmental Chemistry har dimittenderne haft mulighed for at komme i volontørtjeneste til og med studieåret 2008/2009. 20 % af dimittenderne har således været i volontørtjeneste, og som det ses af tabel 2.2, mener to ud af tre, at det i nogen eller høj grad har givet dem erfaringer til brug i arbejdslivet. Ingen af volontørerne har været ansat i den samme virksomhed efter dimissionen.

Tabel 2.2 Volontørtjeneste – relevans for arbejdslivet

I hvor høj grad vurderer du, at du kan bruge dine erfaringer fra volontørtjeneste i dit arbejdsliv?	Procentandel
I høj grad	33,3 %
I nogen grad	33,3 %

I mindre grad	33,3 %
Slet ikke	0 %
Total	100 %
n	3

2.3 Erhvervsprojektsamarbejde

Erhvervsprojektsamarbejde dækker over specialesamarbejde og erhvervsprojekt, hvor den studerende udarbejder sit speciale eller projekt i samarbejde med erhvervet – sidstnævnte dog kun siden studieåret 2009/2010. Denne mulighed har 40 % af dimittenderne benyttet sig af. Som det fremgår af tabel 2.3, mener 83 % af disse, at erhvervsprojektsamarbejdet i nogen grad eller høj grad har givet dem positive erfaringer til brug i arbejdslivet. I forlængelse heraf angiver én af dimittenderne at have fået ansættelse efter dimissionen i netop den virksomhed, hvor de lavede deres erhvervsprojektsamarbejde. Det tyder altså på, at erfaringer fra erhvervsprojektsamarbejde har relevans på arbejdsmarkedet.

Tabel 2.3 Erhvervsprojektsamarbejde – relevans for arbejdslivet

I hvor høj grad vurderer du, at du kan bruge dine erfaringer fra erhvervsprojektsamarbejde i dit arbejdsliv?	Procentandel
I høj grad	66,7 %
I nogen grad	16,7 %
I mindre grad	16,7 %
Slet ikke	0 %
Total	100 %
n	6

2.4 Delkonklusion

Mange dimittender vælger at have erhvervsrelaterede aktiviteter under kandidatuddannelsen i Environmental Chemistry. 87 % af dimittenderne har haft et studierelevant arbejde, og 77 % af disse mener, at jobbet har haft nogen grad eller høj grad af relevans for dem. Knap så mange, 20 %, har været i volontørtjeneste, og to tredjedele af disse mener, at erfaringer herfra i nogen eller høj grad har haft relevans for dem. 40 % af dimittenderne har lavet et erhvervsprojektsamarbejde, og 83 % af disse finder erfaringerne herfra relevante i arbejdslivet.

Dimittenderne vurderer altså erfaringer fra erhvervsrelaterede aktiviteter som værdifulde i senere beskæftigelse. I forhold til studierelevant arbejde underbygges konklusionen af det forhold, at 31 % af dimittenderne med studiejob også har fundet ansættelse hos den pågældende virksomhed efter dimissionen. Dette gør sig blot gældende for én af dem, der har lavet et erhvervsprojektsamarbejde, og ingen af dem, der har været i volontørtjeneste.

3. Første job

Følgende afsnit omhandler dimittendernes erfaringer med første job. Afsnittets formål er at give et indblik i, hvordan dimittenderne er kommet i arbejde, hvor hurtigt de fandt ansættelse, og inden for hvilke områder de fandt ansættelse. Otte dimittender har svaret på spørgsmålene vedrørende første job, hvilket udgør 53 % af det samlede antal respondenter i undersøgelsen.

Syv af otte af dimittenderne er ansat i en offentlig institution, og én i en privat virksomhed. Tre er ansat i meget store virksomheder/organisationer/institutioner med over 1000 ansatte, tre i mellemstore virksomheder med mellem 51-250 ansatte, og to i virksomheder med mindre 51 ansatte. I forlængelse heraf spørges der ind til dimittendernes personaleansvar. To dimittender har opnået personaleansvar i første job, hvor én har ansvar for 1-5 ansatte, og én for 11-25 ansatte.

3.1 Vejen til jobbet

Tabel 3.1 Vejen til første job

Hvordan fandt du dit første job?	Procentandel
Annoncer i medier (fagblad, jobdatabase, dagblad mv.)	25 %
Gennem mit private netværk	0 %
Gennem mit faglige netværk	75 %
Gennem uopfordret ansøgning	0 %
Arbejdsgiverne henvendte sig til mig	0 %
Via A-kassen	0 %
Via jobcentret	0 %
Andet	0 %
I alt	100 %
n	8

Dimittenderne er blevet spurgt, hvordan de fandt deres første job, og svarene herpå fremgår af tabel 3.1. Tre fjerdedele fandt således jobbet gennem faglige netværk, og én fjerdedel gennem annoncer i medierne

3.2 Ansættelsesområde, jobfunktioner og kompetencer

Tabel 3.2 Virksomhedens arbejdsområde

Inden for hvilket område vil du primært placere den virksomhed/institution/organisation, som du er ansat i?	Procentandel
Forvaltning af naturressourcer og jordbrug	12,5 %
Fødevarerområdet (inkl. jordbrug)	0 %
Medicinalområdet	0 %
Miljø-/energiområdet	62,5 %
Sundhedsområdet	0 %
Veterinærområdet (inkl. veterinær "public health")	0 %
Andet område - specificér venligst:	25 %
Total	100 %
n	8

Dimittenderne er blevet spurgt, inden for hvilket område de vil placere den virksomhed/institution/organisation, som de er ansat ved i første job. Svarene, som fremgår af tabel 3.2, viser, at fem af dimittenderne arbejder i en virksomhed inden for miljø/energiområdet og én ansat inden for forvaltning af naturressourcer og jordbrug. Derudover er to er ansat inden for andre områder, hvilke specificeres til undervisning i gymnasi-

eskolen samt ansættelse på et bibliotek. I et bredt perspektiv tegner det altså til, at dimittenderne kommer i arbejde inden for fagområdet i første job.

Tabel 3.3 viser fordelingen i dimittendernes svar på, hvilke typer opgaver der varetages af den virksomhed, hvor de er ansat.

Tabel 3.3 Virksomhedens opgavetyper i første job

Hvilke af følgende type opgaver varetages primært af den virksomhed/institution/organisation, hvor du er ansat?	Procentandel
Forskning	38 %
Forvaltning	8 %
Klinisk praksis	0 %
Produktion	0 %
Produktudvikling	0 %
Rådgivning/konsulentopgaver	23 %
Undervisning	31 %
Andet	0 %
Total	100 %
n	13

De mest udbredte opgavetyper hos virksomhederne i første job er forskning med 38 % af besvarelsene, undervisning med 31 % af besvarelsene samt rådgivning/konsulentopgaver med 23 % af besvarelsene.

Tabel 3.4 Jobfunktioner i første job

Hvor meget tid bruger du på følgende jobfunktioner i første job?	Meget tid	Noget tid	Lidt tid	Ingen tid	Total	n
Administration	25 %	0 %	25 %	50 %	100 %	8
Analyse/evaluering	37,5 %	12,5 %	12,5 %	25 %	100 %	8
Forskning	37,5 %	12,5 %	12,5 %	37,5 %	100 %	8
Kommunikation/PR	12,5 %	25 %	50 %	12,5 %	100 %	8
Kontrol og inspektion	25 %	25 %	12,5 %	37,5 %	100 %	8
Ledelse og organisation	0 %	25 %	0 %	75 %	100 %	8
Naturforvaltning	0 %	12,5 %	12,5 %	75 %	100 %	8
Produktudvikling eller -innovation	0 %	12,5 %	12,5 %	75 %	100 %	8
Rådgivning/vejledning	25 %	25 %	0 %	50 %	100 %	8
Undervisning/formidling	25 %	12,5 %	37,5 %	25 %	100 %	8
Produktion	0 %	0 %	12,5 %	87,5 %	100 %	8
Projektansøgninger	0 %	25 %	12,5 %	62,5 %	100 %	8

Tabel 3.4 illustrerer fordelingen i svarene på, hvor meget tid dimittenderne mener, at de bruger på en række jobfunktioner i første job. Halvdelen af dimittenderne angiver, at de bruger noget eller meget tid på jobfunktionerne kontrol og inspektion, rådgivning/vejledning, analyse/evaluering samt forskning. Dimittenderne angiver dog generelt ikke i særlig høj grad, at de bruger meget tid på nogle af de listede jobfunktioner i første job. Der er således ingen af jobfunktionerne, som mere end halvdelen af dimittenderne bruger tid på i nogen eller høj grad.

I forlængelse heraf spørges der til, i hvilken grad dimittenderne mener, at der er faglig sammenhæng mellem kandidatuddannelsen i Environmental Chemistry og deres første job. Alle dimittenderne mener, at der i nogen grad eller høj grad er faglig sammenhæng mellem deres første job og uddannelsen. Seks ud af otte dimittender har desuden angivet, at der er direkte sammenhæng mellem deres speciale og job.

3. 3 kompetencer

Tabel 3.5 viser dimittendernes svar på, i hvilken grad de mener, at en række kompetencer, som de har opnået på kandidatuddannelsen i Environmental Chemistry, har været medvirkende til, at de blev ansat i deres første job.

Tabel 3.5 Kompetencers indvirkning på ansættelse i første job

I hvilken grad mener du, at følgende kompetencer, som du har tilegnet dig gennem din uddannelse på KU-LIFE, var medvirkende til, at du fik dit første job?	I høj grad	I nogen grad	I mindre grad	Slet ikke	Kompetence ikke tilegnet gennem uddannelse	Total	n
Evnen til at analysere	75 %	12,5 %	0 %	12,5 %	0 %	100 %	30
Evnen til at definere relevante problemstillinger	62,5 %	12,5 %	12,5 %	12,5 %	0 %	100 %	30
Evnen til at generalisere	25 %	25 %	37,5 %	12,5 %	0 %	100 %	30
Evnen til at løse et konkret problem	62,5 %	25 %	12,5 %	0 %	0 %	100 %	30
Evnen til at vælge den bedste metode	50 %	25 %	12,5 %	12,5 %	0 %	100 %	30
Evnen til at planlægge og styre et projekt	37,5 %	25 %	0 %	25 %	12,5 %	100 %	30
Evnen til at formidle faglige problemstillinger og løsninger til forskellige målgrupper	50 %	0 %	37,5 %	12,5 %	0 %	100 %	30
Evnen til at samarbejde med andre med den <u>samme</u> faglige baggrund som mig	25 %	12,5 %	37,5 %	12,5 %	12,5 %	100 %	30
Evnen til at samarbejde med andre med en <u>anden</u> faglig baggrund end mig	25 %	0 %	50 %	12,5 %	12,5 %	100 %	30
Praktisk viden inden for mit fagområde	75 %	12,5 %	12,5 %	0 %	0 %	100 %	30
Evnen til at agere i et internationalt og kulturelt diverst arbejdsmiljø	0 %	0 %	25 %	62,5 %	12,5 %	100 %	30
Evnen til at skelne mellem videnskabelige og politiske problemstillinger	12,5 %	0 %	50 %	37,5 %	0 %	100 %	30

Evnen til at vurdere og håndtere usikkerhed og risici	37,5 %	12,5 %	25 %	25 %	0 %	100 %	30
---	--------	--------	------	------	-----	-------	----

Overordnet vurderer dimittenderne, at de opnåede kompetencer har haft indflydelse på ansættelsen i første job. Især de generelle akademiske kompetencer såsom evnen til at analysere, evnen til at definere relevante problemstillinger, evnen til at løse et konkret problem samt evnen til at vælge den bedste metode har haft indflydelse. Herudover angiver syv ud af otte også at anvende praktisk viden inden for fagområdet i nogen eller høj grad har haft indflydelse på deres første ansættelse.

Til gengæld vurderes evnen til at samarbejde med andre til i mindre grad at have haft betydning for ansættelsen i første job. Det samme gælder uddannelsens mere fagspecifikke akademiske kompetencer såsom evnen til at agere i et internationalt og kulturelt diversitetsarbejds miljø, evnen til at skelne mellem videnskabelige og politiske problemstillinger.

3.4 Delkonklusion

Den typiske dimittend fra kandidatuddannelsen i Environmental Chemistry er ansat i en offentlig institution enten med over 1000 ansatte eller med 51-250 ansatte. Vejen til første ansættelse er primært sket gennem private netværk, men også via annoncer i medierne.

Fem af otte dimittender bliver ansat inden for miljø-/energiområdet i første job. Dimittenderne bruger typisk tid på kontrol og inspektion, rådgivning/vejledning, analyse/evaluering samt forskning. Alle dimittenderne mener således, at der i nogen eller høj grad er faglig sammenhæng mellem deres første job og uddannelsen. Desuden har seks ud af otte angivet, at der er direkte sammenhæng mellem deres speciale og job. Der ser altså ud til at være god sammenhæng mellem uddannelsens faglige indhold og dimittendernes opgaver i første job.

I denne forbindelse vurderer dimittenderne, at især generelle akademiske kompetencer såsom evnen til at analysere, evnen til at definere relevante problemstillinger, evnen til at løse et konkret problem og evnen til at vælge den bedste metode i nogen eller høj grad har haft indflydelse på ansættelsen i første job. Modsat vurderes uddannelsens mere fagspecifikke kompetencer i mindre grad at have haft indflydelse.

4. Ph.d.-studerende

I dette afsnit beskrives undersøgelsens ph.d.-studerende. De er alle fem i beskæftigelse som almindelige ph.d.-studerende ved KU-LIFE. For en dimittend er ph.d.-stillingen den første stilling fundet via et opslået stipendium. Herudover har tre været ansat et sted tidligere, og én været ansat to steder.

4.1 Jobfunktioner og kompetencer

Tabel 4.1 viser fordelingen i de ph.d.-studerendes vurdering af, i hvilken grad de bruger tid på en række jobfunktioner i deres ph.d.-stillinger. Ikke overraskende bruger alle de ph.d.-studerende meget tid eller noget tid på forskning, men også på undervisning/formidling. 80 % bruger tid på analyse/evaluering, og 60 % på rådgivning/vejledning. De ph.d.-

studerende bruger udelukkende meget tid på disse fire jobfunktioner, hvilket naturligvis hænger sammen med, at ph.d.-stillingen er en forskningsstilling, hvor tiden i meget begrænset omfang bruges tid på praktiske jobfunktioner som eksempelvis forvaltning, ledelse/organisation eller produktion.

Tabel 4.4 Jobfunktioner i ph.d.-stilling

Hvor meget tid bruger du på følgende jobfunktioner i din ph.d.-stilling?	Meget tid	Noget tid	Lidt tid	Ingen tid	Total	n
Administration	0 %	40 %	60 %	0 %	100 %	5
Analyse/evaluering	20 %	60 %	0 %	20 %	100 %	5
Forskning	40 %	60 %	0 %	0 %	100 %	5
Kommunikation/PR	0 %	20 %	40 %	40 %	100 %	5
Kontrol og inspektion	0 %	20 %	60 %	20 %	100 %	5
Ledelse og organisation	0 %	20 %	40 %	40 %	100 %	5
Naturforvaltning	0 %	0 %	0 %	100 %	100 %	5
Produktudvikling eller -innovation	0 %	0 %	40 %	60 %	100 %	5
Rådgivning/vejledning	20 %	40 %	0 %	40 %	100 %	5
Undervisning/formidling	20 %	80 %	0 %	0 %	100 %	5
Produktion	0 %	0 %	0 %	100 %	100 %	5
Projektansøgninger	0 %	0 %	40 %	60 %	100 %	5

I forlængelse heraf kan det kommenteres, at alle de ph.d.-studerende mener, at der i høj grad er faglig sammenhæng mellem deres ph.d.-stilling og uddannelsen. Desuden har to angivet, at der er direkte sammenhæng mellem deres speciale og ph.d.-ansættelsen.

4.2 Kompetencer

Dimittenderne er også blevet spurgt, i hvilken grad de i deres ph.d.-stilling anvender en række kompetencer, som de har opnået på kandidatuddannelsen i Environmental Chemistry. Tabel 4.2 viser svarene herpå.

Tabel 4.2 Anvendelse af kompetencer i ph.d.-stilling

I hvilken grad bruger du i din ph.d.-stilling følgende kompetencer, som du har tilegnet dig gennem din uddannelse?	I høj grad	I nogen grad	I mindre grad	Slet ikke	Kompetence ikke tilegnet gennem uddannelse	Total	n
Evnen til at analysere	100 %	0 %	0 %	0 %	0 %	100 %	5
Evnen til at definere relevante problemstillinger	80 %	20 %	0 %	0 %	0 %	100 %	5
Evnen til at generalisere	40 %	60 %	0 %	0 %	0 %	100 %	5
Evnen til at løse et konkret problem	100 %	0 %	0 %	0 %	0 %	100 %	5
Evnen til at vælge den bedste metode	80 %	20 %	0 %	0 %	0 %	100 %	5
Evnen til at planlægge og styre et projekt	60 %	20 %	0 %	0 %	20 %	100 %	5
Evnen til at formidle	80 %	0 %	0 %	0 %	20 %	100 %	5

faglige problemstillinger og løsninger til forskellige målgrupper							
Evnen til at samarbejde med andre med den <u>samme</u> faglige baggrund som mig	60 %	40 %	0 %	0 %	0 %	100 %	5
Evnen til at samarbejde med andre med en <u>anden</u> faglig baggrund end mig	0 %	40 %	40 %	0 %	20 %	100 %	5
Praktisk viden inden for mit fagområde	80 %	20 %	0 %	0 %	0 %	100 %	5
Evnen til at agere i et internationalt og kulturelt diverst arbejdsmiljø	80 %	0 %	0 %	0 %	20 %	100 %	5
Evnen til at skelne mellem videnskabelige og politiske problemstillinger	0 %	60 %	20 %	0 %	20 %	100 %	5
Evnen til at vurdere og håndtere usikkerhed og risici	100 %	0 %	0 %	0 %	0 %	100 %	5

Ikke overraskende angiver alle dimittender at anvende generelle akademiske kompetencer såsom evnen til at analysere, evnen til at definere en relevant problemstilling, evnen til at generalisere, evnen til at løse et konkret problem, evnen til at vælge den bedste metode, evnen til at samarbejde med andre med samme faglige baggrund samt praktisk viden inden for fagområdet er kompetencer alle dimittenderne anvender i enten nogen eller høj grad. Blandt de mere fagspecifikke kompetencer er det evnen til at vurdere og håndtere usikkerhed og risici, som alle dimittenderne anvender i høj grad.

4.3 Delkonklusion

Fem af dimittenderne er i beskæftigelse som ph.d.-studerende, hvilket udgør en tredjedel af det samlede antal respondenter i undersøgelsen. Den typiske ph.d.-studerende har fået stillingen gennem et opslået stipendium og er ansat som almindelig ph.d.-studerende ved KULIFE. Alle arbejder primært med forskning, men også en del med analyse/evaluering, undervisning/formidling samt rådgivning/vejledning. I disse jobfunktioner anvendes især generelle akademiske kompetencer såsom evnen til at analysere, evnen til at definere en relevant problemstilling, evnen til at generalisere, evnen til at løse et konkret problem, evnen til at vælge den bedste metode, evnen til at samarbejde med andre med samme faglige baggrund samt praktisk viden inden for fagområdet, men også mere fagspecifikke kompetencer såsom evnen til at vurdere og håndtere usikkerhed og risici.

5. Ansatte uden for forskningsområdet

Følgende afsnit omhandler dimittenderne i arbejde uden for forskningsområdet. Populationen af arbejdende dimittender tæller ti, hvilket udgør to tredjedele af det samlede antal respondenter i undersøgelsen. Den ene halvdel ansat i en offentlig institution, og den anden

halvdelen i en privat virksomhed. Halvdelen arbejder i meget store virksomheder/organisationer/institutioner med over 1000 ansatte, én i store virksomheder med mellem 250-1000 ansatte, og fire i mellemstore virksomheder med mellem 51-250 ansatte. Ingen af dimittenderne har personaleansvar.

5.1 Vejen til jobbet

Af de arbejdende dimittender svarer seks, at deres aktuelle job også er deres første job. Disse er blevet spurgt, hvordan de fandt vej til jobbet. Svarene fremgår af tabel 5.1. To fandt således jobbet gennem private netværk, to gennem annoncer i medierne, og én gennem uopfordret ansøgning. Én specificerer at have fået jobbet gennem studiejobbet, hvilket kan placeres under kategorien faglige netværk.

Tabel 5.1 Vejen til nuværende job

Hvordan fandt du dit nuværende job?	Procentandel
Annoncer i medier (fagblad, jobdatabase, dagblad mv.)	33 %
Gennem mit private netværk	33 %
Gennem mit faglige netværk	0 %
Gennem uopfordret ansøgning	17 %
Via A-kassen	0 %
Via jobcentret	0 %
Andet	17 %
I alt	100 %
n	6

Dimittenderne, hvis nuværende job også er første job, er endvidere blevet spurgt, hvor lang tid der gik fra dimission til nuværende ansættelse. Fem ud af seks dimittender svarer, at de fandt deres nuværende job inden for en periode på et halvt år, og én inden for et år. Dette kan tyde på, dimittenderne kommer hurtigt i ansættelse efter dimissionen. I forlængelse heraf er de blevet spurgt, hvorvidt deres arbejdsplads har haft ansatte med samme uddannelsesbaggrund tidligere. Hertil svarer halvdelen, at deres arbejdsplads tidligere har haft ansatte med samme uddannelsesbaggrund.

5.2 Ansættelsesområde og jobfunktioner

Tabel 5.2 Virksomhedens arbejdsområde

Inden for hvilket område vil du primært placere den virksomhed/institution/organisation, som du er ansat i?	Procentandel
Forvaltning af naturressourcer og jordbrug	10 %
Fødevarerområdet (inkl. jordbrug)	0 %
Medicinalområdet	0 %
Miljø-/energiområdet	70 %
Sundhedsområdet	0 %
Veterinærområdet (inkl. veterinær "public health")	0 %
Andet område - specificér venligst:	20 %
Total	100 %
n	10

Som tabel 5.2 viser, arbejder 70 % (7) af dimittenderne i en virksomhed inden for miljø-/energiområdet, hvilket viser, at dimittenderne primært kommer i arbejde inden for fagområdet. Derudover er én ansat i en virksomhed inden for forvaltning af naturressourcer og jordbrug, mens to har angivet, at de arbejder inden for andre områder, hvilke specificeres til undervisning og kemi.

Tabel 5.3 viser dimittendernes svar på, hvilke typer opgaver der varetages af den virksomhed, hvor de er ansat.

Tabel 5.3 Virksomhedens opgavetyper i nuværende job

Hvilke af følgende type opgaver varetages primært af den virksomhed/institution/organisation, hvor du er ansat?	Procentandel
Forskning	7 %
Forvaltning	33 %
Klinisk praksis	0 %
Planlægning	14 %
Produktion	7 %
Produktudvikling	0 %
Rådgivning/konsulentopgaver	33 %
Undervisning	7 %
Andet	0 %
Total	100 %
n	15 ²

De opgavetyper, som flest virksomheder varetager, er forvaltning og rådgivning/konsulentopgaver med hver 33 %. Herefter følger planlægning med 14 %. De resterende svar fordeler sig på forskning, produktion og undervisning.

Tabel 5.4 Jobfunktioner i nuværende job

Hvor meget tid bruger du på følgende jobfunktioner i dit nuværende job?	Meget tid	Noget tid	Lidt tid	Ingen tid	Total	n
Administration	20 %	20 %	60 %	0 %	100 %	10
Analyse/evaluering	0 %	30 %	70 %	0 %	100 %	10
Forskning	0 %	10 %	30 %	60 %	100 %	10
Kommunikation/PR	0 %	30 %	40 %	30 %	100 %	10
Kontrol og inspektion	10 %	30 %	50 %	10 %	100 %	10
Ledelse og organisation	0 %	10 %	30 %	60 %	100 %	10
Naturforvaltning	0 %	10 %	30 %	60 %	100 %	10
Produktudvikling eller -innovation	10 %	10 %	10 %	70 %	100 %	10
Rådgivning/vejledning	40 %	10 %	40 %	10 %	100 %	10
Undervisning/formidling	10 %	0 %	50 %	40 %	100 %	10
Produktion	0 %	0 %	0 %	100 %	100 %	10
Projektansøgninger	0 %	0 %	10 %	90 %	100 %	10

² Det har været muligt at sætte to krydser, hvorved antallet af svar bliver 15 og altså større end selve antallet af dimittender i job, som er ti.

Tabel 5.4 viser dimittendernes vurdering af tidsforbrug på en række jobfunktioner. 10 dimittender har afgivet svar på dette spørgsmål, og de typiske jobfunktioner er administration, rådgivning/vejledning og kontrol/inspektion, som omkring halvdelen bruger meget eller noget tid på. Generelt bruges der dog ikke meget tid på de listede jobfunktioner.

I forlængelse heraf spørges der til, i hvilken grad dimittenderne oplever faglig sammenhæng mellem deres job og kandidatuddannelsen i Environmental Chemistry. Ni ud af ti dimittender angiver, at der i nogen grad eller høj grad er faglig sammenhæng. Én har desuden angivet, at der er direkte sammenhæng mellem speciale og job. Ud fra disse tal ser der altså ud til, at være en god sammenhæng mellem uddannelsens faglige indhold og dimittendernes jobfunktioner.

5.3 Kompetencer

Dimittenderne i job er også blevet spurgt, i hvilken grad de mener, at de i deres job anvender en række kompetencer, som de har opnået på kandidatuddannelsen i Environmental Chemistry. Tabel 5.5 viser svarene herpå.

Tabel 5.5 Anvendelse af kompetencer i nuværende job

I hvilken grad bruger du i dit nuværende job følgende kompetencer, som du har tilegnet dig gennem din uddannelse?	I høj grad	I nogen grad	I mindre grad	Slet ikke	Kompetence ikke tilegnet gennem uddannelse	Total	n
Evnen til at analysere	75 %	12,5 %	0 %	12,5 %	0 %	100 %	30
Evnen til at definere relevante problemstillinger	62,5 %	12,5 %	12,5 %	12,5 %	0 %	100 %	30
Evnen til at generalisere	25 %	25 %	37,5 %	12,5 %	0 %	100 %	30
Evnen til at løse et konkret problem	62,5 %	25 %	12,5 %	0 %	0 %	100 %	30
Evnen til at vælge den bedste metode	50 %	25 %	12,5 %	12,5 %	0 %	100 %	30
Evnen til at planlægge og styre et projekt	37,5 %	25 %	0 %	25 %	12,5 %	100 %	30
Evnen til at formidle faglige problemstillinger og løsninger til forskellige målgrupper	50 %	0 %	37,5 %	12,5 %	0 %	100 %	30
Evnen til at samarbejde med andre med den <u>samme</u> faglige baggrund som mig	25 %	12,5 %	37,5 %	12,5 %	12,5 %	100 %	30
Evnen til at samarbejde med andre med en <u>anden</u> faglig baggrund end mig	25 %	0 %	50 %	12,5 %	12,5 %	100 %	30
Praktisk viden inden for mit fagområde	75 %	12,5 %	12,5 %	0 %	0 %	100 %	30

Evnen til at agere i et internationalt og kulturelt diversitetsarbejds miljø	0 %	0 %	25 %	62,5 %	12,5 %	100 %	30
Evnen til at skelne mellem videnskabelige og politiske problemstillinger	12,5 %	0 %	50 %	37,5 %	0 %	100 %	30
Evnen til at vurdere og håndtere usikkerhed og risici	37,5 %	12,5 %	25 %	25 %	0 %	100 %	30

Tabellen tegner et overordnet billede af, at dimittenderne i høj grad anvender de generelle akademiske kompetencer, som de har opnået på uddannelsen, i jobbet. De mest anvendte kompetencer er evnen til at analysere, evnen til at løse konkrete problemer, evnen til at definere en relevant problemstilling samt evnen til at vælge den bedste metode. Herudover anvendes også praktisk viden inden for fagområdet i stor udstrækning.

Generelle praktiske kompetencer som evnen til samarbejde med andre både fra samme og andet fagområde anvendes ikke særlig i høj grad. Ligeledes forholder det sig med fagspecifikke akademiske kompetencer som evnen til at agere i et internationalt og kulturelt diversitets miljø og evnen til at skelne mellem videnskabelig og politiske problemstillinger. Der er stort set ingen, der anvender disse kompetencer i jobbet i nogen eller høj grad.

5.4 Delkonklusion

Ti dimittender er i arbejde, hvilket udgør to tredjedele af det samlede antal respondenter i undersøgelsen. Den ene halvdel er ansat i offentlige institutioner, og den anden i private virksomheder enten med over 1000 ansatte eller med 51-250 ansatte. Seks ud af ti er ansat i deres første job, og deres vej til jobbet er primært sket via gennem private netværk eller via annoncer i medierne. Af dimittenderne i første job fandt fem ud af seks jobbet inden for et halvt år, hvilket kan tyde på en tendens, der peger i retning af hurtig ansættelse blandt dimittenderne.

70 % af dimittenderne er ansat i virksomheder inden for miljø-/energiområdet, hvilket peger i retning af, at dimittenderne kommer i arbejde inden for fagområdet. Disse virksomheder varetager primært opgavetyperne forvaltning og rådgivning/konsulentopgaver, og i deres stillinger bruger størstedelen af dimittenderne meget eller noget tid på jobfunktionerne administration, rådgivning/vejledning og kontrol/inspektion. I denne forbindelse angiver dimittenderne, at de i høj grad anvender de kompetencer, som de har opnået på uddannelsen. Især anvendes generelle kompetencer som evnen til at analysere, evnen til at løse konkrete problemer, evnen til at definere en relevant problemstilling og evnen til at vælge den bedste metode, af næsten alle dimittenderne.

Overordnet set vidner virksomhedernes beskæftigelsesområder og opgaver samt dimittendernes jobfunktioner om, at dimittenderne arbejder inden for fagligt relevante områder. Dette kan underbygges af, at dimittenderne i udpræget grad anvender generelle akademiske kompetencer, som de har opnået på kandidatuddannelse i Environmental Chemistry, i deres nuværende job. Endvidere mener 79 % af dimittender, at der i nogen eller høj grad er faglig sammenhæng mellem uddannelsen og deres nuværende job.

6. Efter og videreuddannelse

I dette afsnit beskrives de dimittender, der har deltaget i efter- og videreuddannelse, samt de, som overvejer at efter- eller videreuddanne sig inden for de næste tre år. Fire (27 %) af dimittenderne har deltaget i efter- eller videreuddannelse, og disse er blevet spurgt, hvilke typer af kurser de har deltaget i. Det har været muligt at afgive flere svar, hvorved antallet af svar (seks) er større end antallet af respondenter (fire). Fire har taget kurser af kortere varighed, én dimittend har taget master- eller HD-kurser, og én har taget et projektleder-kursus. To har selv taget initiativ til deres seneste efter- eller videreuddannelse, og to tog initiativet sammen med deres leder.

Der spørges endvidere ind til, hvilke årsager dimittenderne lægger til grund for deres deltagelse i efter- eller videreuddannelse. Fordelingen i svarene fremgår af tabel 6.1. Det har også her været muligt at afgive flere svar (11), hvilket er større end antallet af respondenter (fire). De hyppigste årsager til efter- eller videreuddannelse er ønsket om muligheder for nye jobfunktioner inden for ansættelsesområdet samt et ønske personlig udvikling. Generelt er årsagerne dog mangefold, og nævnes kan også ønske om at opnå højere løn, krav/ønske fra arbejdsgiver samt ønske om at opnå specifikke færdigheder inden for eksempelvis sprog eller it.

6.1 Årsager til deltagelse i efter- eller videreuddannelse

Hvorfor har du valgt at efter- eller videreuddanne dig? (Sæt gerne flere kryds)	Procentandel
Det giver mulighed for nye jobfunktioner inden for mit ansættelsesområde	36 %
Efteruddannelse giver bedre mulighed for at få højere løn	18 %
Krav/ønske fra arbejdsgiver	9 %
Ønske om at skifte ansættelsesområde (fx til anden branche)	0 %
Ønske om at få specifikke kompetencer (fx it, sprog)	9 %
Ønske om at få færdigheder, som ikke har direkte relevans for mit job	0 %
Ønske om personlig udvikling	27 %
Der lå ingen klare grunde bag	0 %
Andet	0 %
Total	99 % ³
n	11 ⁴

Blandt alle dimittenderne inklusive dem, som deltager/har deltaget i efter- eller videreuddannelse, overvejer 80 % at gøre det inden for de næste tre år. Disse er blevet spurgt, inden for hvilke områder de overvejer at efter- eller videreuddanne sig.

Tabel 6.2 Efter- eller videreuddannelsesområder inden for de næste tre år

Inden for hvilke områder overvejer du at efter- eller videreuddanne dig? (Sæt gerne flere kryds)	Procentandel
Fremmedsprog	7 %
Fødevarerområdet	0 %
It	4 %

³ Tallene summer til 99 %, pga. afrunding til hele tal.

⁴ Respondenttallet er fire, men det har været muligt at afgive flere svar, hvorfor er svarantallet 11.

Jura	4 %
Kommunikation/formidling	14 %
Landskabsforvaltning	0 %
Ledelse/organisation	29 %
Miljø og energi	25 %
Naturressourceområdet	11 %
Veterinærområdet	0 %
Økonomi	4 %
Andet, skriv hvilket	4 %
Ved ikke	0 %
Total	102 % ⁵
n	28 ⁶

Som tabellen viser, overvejer dimittenderne at videreudanne sig inden for mange forskellige områder såsom ledelse/organisation, miljø- og energiområdet, naturressourceområdet og kommunikation/formidling. Dimittenderne søger altså såvel kompetenceudvikling i bredden som i dybden.

Dimittenderne spørges i forlængelse af ovenstående, hvilke typer af kurser de mere specifikt ønsker at tage del i inden for de næste tre år. Der er afgivet 15 svar på dette spørgsmål, og mest populært er enkeltstående master-/diplom-/HD-kurser (53 %) og andre korte kurser (40 %). En overvejer desuden at tage en ph.d.-uddannelse.

6.1 Delkonklusion

Der er et udbredt ønske blandt dimittenderne om at deltage i efter- og videreuddannelse. 27 % af dimittenderne har deltaget efter- eller videreuddannelse, og 80 % kan forestille sig at gøre det inden for de næste tre år. Dimittenderne ønsker både at styrke deres faglige profil i både dybden og i bredden og i dybden. Således overvejer 36 % af tage kurser inden for naturressourceområdet og miljø- og energiområdet, mens 62 % overvejer kurser inden for økonomi, ledelse/organisation, formidling, jura, fremmedsprog eller it.

⁵ Tallene summer til 102 %, pga. afrunding til hele tal.

⁶ Respondenttallet er 12, men det har været muligt at afgive flere svar, hvorfor er svarantallet 28.