



---

# Dimittendundersøgelse 2011

## Agriculture

Malene Bødker

Kim Nørgaard Helmersen

Lotte Lynggaard-Johansen

December 2011



## Indholdsfortegnelse

Forord.....	3
Undersøgelsens formål og datagrundlag.....	4
Undersøgelsens hovedkonklusioner.....	6
Kandidatuddannelsen i Agriculture.....	9
Erhvervsrelaterede aktiviteter under uddannelsen.....	12
Første job.....	13
Ph.d.-studerende.....	17
Ansatte uden for forskningsområdet.....	19
Ledighed.....	23
Efter- og videreuddannelse.....	24

## Forord

KU-LIFE har besluttet at gennemføre dimittendundersøgelser hvert fjerde år som led i kvalitetssikringen af fakultetets uddannelser. Undersøgelserne har fokus på dimittendernes beskæftigelsessituation og tilfredshed med deres uddannelsesforløb, for at afdække om dimittenderne opnår de rette kompetencer, eller om der er behov for ændringer af uddannelsen.

Dimittendundersøgelserne tilgår således studielederne med henblik på fortsat udvikling af uddannelserne.

Jeg vil gerne takke alle de dimittender, der har deltaget i undersøgelsen.

Undersøgelsen er gennemført af stud.scient.san.publ. Malene Bødker og stud.scient.soc. Kim Helmersen.

Lotte Lynggaard-Johansen

## Undersøgelsens formål og datagrundlag

KU-LIFE har besluttet at gennemføre dimittendundersøgelser hvert fjerde år som led i kvalitetssikringen af fakultetets uddannelser. Dimittendundersøgelsen 2011 er den første af sin slags og den tager udgangspunkt i årgangene 2007-2010. Nærværende undersøgelse retter sig mod dimittender fra kandidatuddannelsen i Agriculture. Formålet med undersøgelsen er:

1. At tilvejebringe viden om beskæftigelsesforholdene for de seneste dimittendårgange, både hvad angår overgang fra studie til job, jobindhold, sektorplacering og mobilitet på arbejdsmarkedet. Hertil viden om dimittendernes ledighed og mulige årsager hertil samt en belysning af forholdet mellem erhvervede kompetencer på uddannelsen og efterspurgte og brugte kompetencer i forbindelse med opnået beskæftigelse.
2. At afdække forhold vedrørende de pågældende dimittenders studieforløb såsom gennemførelsestid, studiejob, projektorienterede forløb, praktikophold og studieophold i udlandet samt disse forholds mulige sammenhænge med opnået beskæftigelse.

Dimittendundersøgelsen bygger på data fra en spørgeskemainsamling, der tager udgangspunkt i et generisk spørgeskema, udviklet af ph.d. Sara Korzen. I 2010 gennemførte lektor Jesper Lassen i samarbejde med studentermedhjælp Caroline Skov-Carlsen et pilotprojekt med dimittender fra kandidatuddannelsen i Biologi-Bioteknologi med henblik på at udvikle spørgeskemaet til brug for nærværende og fremtidige dimittendundersøgelser. Spørgeskemaet anvendt i undersøgelsen er med hjælp fra de respektive studieledere yderligere tilpasset de enkelte studieretninger.

Udviklingen og gennemførelsen af spørgeskemaet er foregået via internettet. Der blev rettet henvendelse til dimittenderne via almindelig post på baggrund af adresser udtrukket fra CPR-registret. Invitationsbrevet indeholdt internetadresse og individuel kode til udfyldelse af spørgeskemaet samt oplysninger om undersøgelsen, herunder anonymitet i besvareelserne. Både invitationsbrev og spørgeskema fandtes i en dansk og en engelsk version. Efter den oplyste frist for udfyldelse af spørgeskemaet blev der sendt påmindelsesbreve ud til de personer, der endnu ikke var registreret en besvarelse fra. Som incitament til at deltage i undersøgelsen blev der trukket lod om 10 gavekort à 300 kr. til Gavekortet.dk blandt respondenterne.

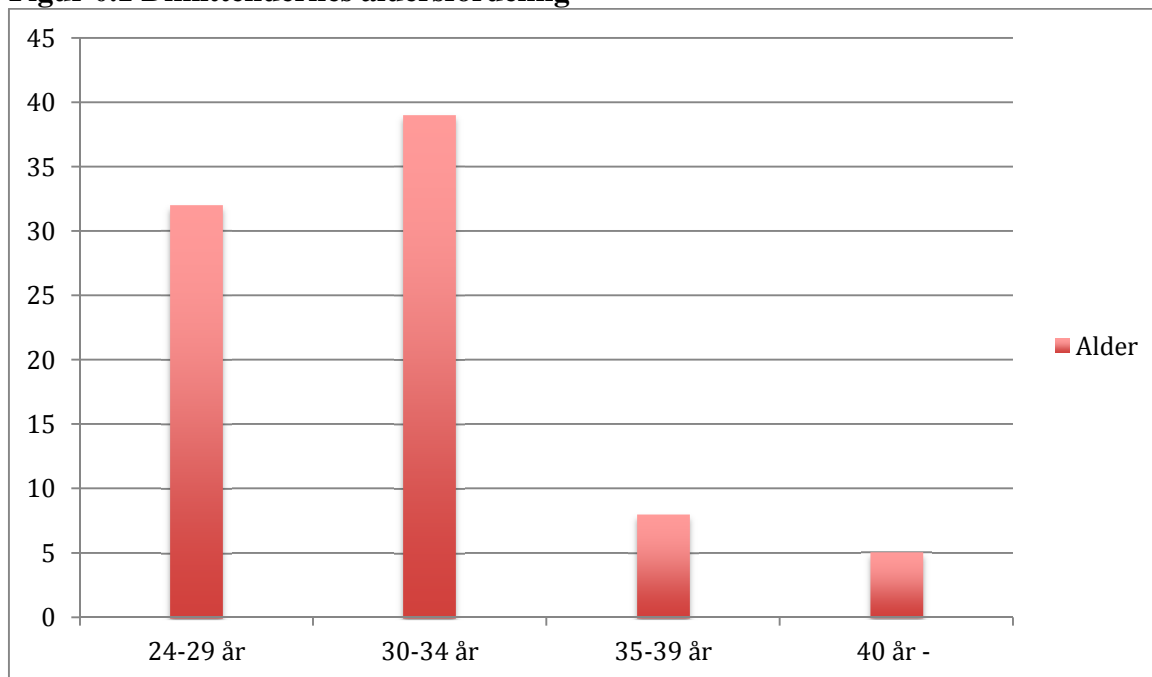
På dataindsamlingstidspunktet (juni, 2011) var 158 kandidater fra de pågældende årgange dimitteret, som det var muligt at finde gennem CPR-registret. Således blev der udsendt invitationsbreve til 168 dimittender, hvoraf 3 blev sendt retur med posten. 84 personer udfyldte en besvarelse, hvilket modsvarer en svarprocent på 51 %. Undersøgelsespopulationen fordeler sig som følgende på dimissionsåret:

**Tabel 0.1: Dimissionsår**

Årgang	Procentandel
2007	27 %
2008	22 %
2009	18 %
2010	18 %
Total	100 %
n	84

Tabel 0.1 viser dimissionsårene for undersøgelsens respondenter. Der er en forholdsvis jævn fordeling på årgangene 2007-2010. Årgang 2007 er dog en smule overrepræsenteret, og årgang 2008 en smule underrepræsenteret i undersøgelsen. Ud af respondenterne af er der 73 % kvinder og 27 % mænd, hvilket afspejler kønsfordelingen på uddannelsen i den pågældende periode.

**Figur 0.1 Dimittendernes aldersfordeling**



Figur 0.1 viser aldersfordelingen blandt undersøgelsens respondenter. 40 af respondenterne er 30-34 år gamle, og denne aldersgruppe udgør dermed 46 % af det samlede antal respondenter. 38 % er 24-29 år, 10 % er 35-39 år, og 6 % er over 40 år. Undersøgelsens yngste respondent er 24 år, mens den ældste er 59 år.

## Undersøgelsens hovedkonklusioner

Dette indledende afsnit opsamler de væsentligste konklusioner i undersøgelsen og vil give et indblik i undersøgelsen for den almindeligt interesserede læser.

### Kandidatuddannelsen i Agriculture

Dimittenderne er typisk blevet optaget på kandidatuddannelse i Agriculture med en bacheloruddannelse i naturressourcer eller agronomi. Lidt over halvdelen af dimittenderne har haft naturressourcer som adgangsgrundlag og en tredjedel agronomi.

Den typiske kandidat i Agriculture (agronom) er kvinde og har specialiseret sig inden for enten husdyrvidenskab eller planteproduktion og –beskyttelse. Hun har i overvejende grad været tilfreds med sin uddannelse, og særligt har de projektorienterede forløb og praktiske kundskaber erhvervet under uddannelsen været brugbare i arbejdslivet. Blandt mere sideløbende uddannelsesaspekter har især feltarbejde og selvstændigt laboratoriebaseret specialarbejde, været udbytterigt i arbejdslivet

### Erhvervsrelaterede aktiviteter under uddannelsen

Det er populært at have erhvervsrelaterede aktiviteter under kandidatuddannelsen i Agriculture, og dimittenderne mener også, at de har fået meget ud af disse aktiviteter. Tre fjerdedele har haft et studierelevant arbejde, og halvdelen mener, at dette job har haft en høj grad af relevans i arbejdslivet. En lignende høj grad af tilfredshed gør sig gældende i forhold til volontørtjeneste og erhvervsprojektsamarbejde.

Dimittenderne vurderer altså selv erhvervsrelaterede aktiviteter som indflydelsesrige i senere beskæftigelse, og en tredjedel af de, som har haft et studierelevant arbejde, har da også fundet ansættelse hos den pågældende virksomhed efter dimission.

### Første ansættelse

Den typiske dimittend fra kandidatuddannelsen i Agriculture finder sin første ansættelse i en offentlig institution i større virksomheder med over 52 ansatte. Vejen til ansættelse sker gennem enten annoncer i medierne, eller gennem faglige og private netværk. Herudover er en stor del af dimittenderne blevet kontaktet af deres senere arbejdsgiver.

Ansættelsen i første job er for to tredjedele af dimittendernes vedkommende inden for agronomiens kerneområder, naturressourcer og jordbrug, eller inden for fødevarerområdet. Her arbejder næsten seks ud af ti med forskning eller rådgivning/konsulentopgaver og resten med forskellige typer af opgaver som undervisning, produktion og produktudvikling. 80 % af dimittenderne mener således, at der er høj eller nogen grad af sammenhæng mellem deres første job og uddannelsen. Tre ud af ti angiver i denne forbindelse, at der har været direkte sammenhæng mellem deres speciale og første job. Der er altså tilsyneladende en god sammenhæng mellem uddannelse og første job, hvilket otte ud af ti dimittender også mener er tilfældet.

Dimittenderne mener, at kompetencerne, som de har opnået på studiet, har været medvirkende til, at de er blevet ansat i første job. Særligt har formidling, samarbejdsevner, analyseevner og praktisk viden inden for agronomi været medvirkende årsager til første ansættelse.

### Ph.d.-studerende

Den typiske ph.d.-studerende er indskrevet på KU-LIFE, hvor hun tager en almindelig ph.d.-uddannelse, som hun har fået gennem et opslået stipendium. I ph.d.-stillingerne ar-

bejdes der typisk med forskning, analyse/evaluering og formidling, og det er især kompetencer knyttet til fagområdet, der anvendes. Således er især praktisk viden inden for fagområdet agronomi og evnen til at samarbejde med andre agronomer vigtige kompetencer i stillingen. Herudover er generelle akademiske kompetencer såsom analyseevner også vigtige kompetencer.

Antallet af dimittender blandt de ph.d.-studerende, der har besvaret undersøgelsen, er ganske lille (seks). Der kan derfor ikke drages sikre konklusioner på baggrund af datamaterialet, men der tegner sig et billede af en generel tilfredshed med kandidatuddannelsen i Agriculture, og at der er faglig sammenhæng mellem uddannelse og job.

### **Ansatte uden for forskningsområdet**

To tredjedele af de arbejdende dimittender er ansat i en privat virksomhed og tre fjerdedele i store virksomheder med over 52 ansatte. En ud af ti har opnået personaleansvar. Godt halvdelen af dimittenderne har fundet vej til deres nuværende job gennem annoncer i medierne, og for seks tiendedele af dimittendernes vedkommende er deres nuværende ansættelse også deres første. Af disse er 95 % kommet i arbejde inden for et halvt år, hvilket vidner om, at dimittenderne relativt hurtigt kommer i ansættelse.

Ansættelsen sker typisk inden for kerneområderne naturressourcer og jordbrug samt inden for fødevarerområdet. De mest udbredte opgavetyper er rådgivning og konsulentopgaver, men også forskning, produktion og produktudvikling er jobfunktioner, som ganske mange agronomer varetager. I forbindelse med disse jobfunktioner anvender dimittenderne i vid udstrækning de kompetencer, som de har opnået på uddannelsen. Især er evnen til at analysere samt evnen til at definere en relevant problemstilling kompetencer, som stort set alle dimittenderne anvender i nogen eller høj grad, men også kommunikative evner og samarbejdsevner både inden for og udenfor fagområdet, som er noget næsten alle dimittender anvender i deres nuværende ansættelse.

Overordnet set vidner virksomhedernes beskæftigelsesområder og opgaver samt dimittendernes jobfunktioner om, at dimittenderne arbejder inden for fagligt relevante områder. Dette kan understøttes af, at dimittenderne i udpræget grad anvender de kompetencer, som de har opnået på kandidatuddannelsen i Agriculture i deres nuværende job. Godt halvdelen af dimittenderne mener, at der i nogen eller høj grad er faglig sammenhæng mellem uddannelsen og deres nuværende job.

### **Ledighed**

Der er generelt en lav ledighed blandt dimittenderne fra Agriculture, blot 7 % af dimittenderne er jobsøgende. Blandt disse vurderes manglende erhvervs erfaring, samt at der er mange jobsøgende til de relevante stillinger, at være hovedårsagerne til ledighed. Selvom det i undersøgelsen ser ud til, at erhvervsrelaterede aktiviteter ikke har den store betydning for senere ansættelsesmuligheder, så vurderer dimittenderne altså selv, at manglende erhvervs erfaring har betydning for deres ledighed.

### **Efter- og videreuddannelse**

Der er et udbredt ønske blandt dimittenderne om at tage del i efter- og videreuddannelseskurser. Over halvdelen af dimittenderne har allerede deltaget i kurser af kortere varighed, og godt tre fjerdedele kan forestille sig at videreuddanne sig inden for de næste tre år. Kompetencerne, som dimittenderne ønsker at opnå gennem efter- og videreuddannelse, ligger hovedsageligt uden for kerneområdet, men kan styrke deres faglige profil i bredden.

To tredjedele overvejer således kurser inden for økonomi, ledelse, formidling, jura, fremmedsprog og it.



## 1. Kandidatuddannelsen i Agriculture

Nærværende afsnit fokuserer på kandidatuddannelsen i Agriculture. Derpå følger en beskrivelse af dimittendernes adgangsgrundlag, valg af specialisering og dimittendernes egen vurdering af det faglige indhold i kandidatuddannelsen, ud fra en vurdering af i hvilken grad uddannelsen har rustet dem til erhvervslivet.

Kandidatuddannelsen i Agriculture er normeret til to år og udbygger de kundskaber og den indsigt, som den studerende har erhvervet sig på den adgangsgivende bacheloruddannelse. Dimittenderne kommer fra forskellige baggrunde, men mest almindeligt er bacheloruddannelsen i naturressourcer og før den bacheloruddannelsen i agronomi. Lidt over halvdelen af dimittenderne har haft naturressourcer som adgangsgrundlag, og en tredjedel agronomi. De resterende er fra biologi eller hortonomi.

På kandidatuddannelsen i Agriculture specialiserer man sig inden for ét af følgende områder: husdyrvidenskab, miljø og jordbrug, planteproduktion og -beskyttelse eller "plants and environment". Fordelingen på specialiseringerne ses af tabel 1.1 nedenfor.

**Tabel 1.1 Valg af specialisering**

Hvilken specialisering har du taget på din kandidatuddannelse i Agriculture?	Procentandel
Husdyrvidenskab	49 %
Miljø og jordbrug	7 %
Planteproduktion og -beskyttelse	31 %
Plants and Environment	2 %
Andet, herunder valgfag - specificér venligst:	11 %
Total	100 %
n	84

Den tilsyneladende mest populære specialisering er husdyrvidenskab, som godt halvdelen har valgt, mens knap en tredjedel af dimittenderne fordelt på specialiseringen i planteproduktion og -beskyttelse.

### 1.1 Vurdering af uddannelsen

Der spørges indledningsvist til dimittendernes generelle tilfredshed med uddannelsen som kompetencegivende i forhold til arbejdslivet. Der spørges til generel tilfredshed med uddannelsen og til tilfredshed med kompetenceudbyttet af mere specifikke aspekter af uddannelsesforløbet.

Som det ses af nedenstående tabel, er der en overvejende tilfredshed blandt dimittenderne med, hvorvidt uddannelsen har rustet til arbejdslivet. 93 % mener, at uddannelsen i nogen eller høj grad har rustet dem til arbejdslivet.

**Tabel 1.2 Tilfredshed med uddannelsen**

I hvor høj grad mener du, at din kandidatuddannelse fra KU-LIFE har rustet til dit arbejdsliv?	Procentandel
I høj grad	38 %
I nogen grad	57 %
I mindre grad	4 %

Slet ikke	1 %
I alt	100 %
n	82

Den positive vurdering af uddannelsen hænger dog nøje sammen med, om respondenterne er i arbejde eller ej. Dette viser sig ved, at blot 17 % af de jobsøgende i høj grad er tilfredse, hvor næsten halvdelen af de ansatte er tilfredse. Resultaterne er sammenligningen mellem ansættelse og tilfredshed med uddannelse, ses af tabel 1.3 nedenfor.

**Tabel 1.3 Tilfredshed med uddannelsen fordelt på nuværende situation**

X: Hvad er din nuværende jobsituation? Y: I hvor høj grad mener du, at din kandidatuddannelse fra KU-LIFE har rustet dig til dit arbejdsliv?	I høj grad	I nogen grad	I mindre grad	Slet ikke	Total	n
Jeg er i arbejde (herunder orlov, job med løntilskud, deltidsansættelser o. lign.)	45,7 %	48,8 %	5,4 %	0 %	100 %	84
Jeg er ansat som ph.d.-/erhvervs-ph.d.-studerende	29,0 %	64,5 %	6,5 %	0 %	100 %	84
Jeg er selvstændig (herunder freelance)	-	-	-	-	100 %	84
Jeg er jobsøgende (herunder aktivering og jobtræning)	25,0 %	66,7 %	8,3 %	0 %	100 %	84
Jeg er uden for arbejdsmarkedet (fx hjemmegående, førtids- eller invaliddensionist)	16,7 %	75,0 %	8,3 %	0 %	100 %	84

Ud over den generelle tilfredshed med uddannelsen er der spurgt til, hvor stor glæde dimittenderne efterfølgende har haft af en række specifikke aspekter af deres uddannelse efter dimissionen. Besvarelserne ses af tabellen nedenfor. Det fremgår, at godt to tredjedele af dimittenderne har haft stor glæde af individuelt projektarbejde i arbejdslivet, hvilket dermed har været det mest udbytterige aspekt af uddannelsen. Herudover har gruppeprojekter, praktiske øvelser, problemorienteret projektarbejde, tværfaglighed og volontørtjeneste været meget udbytterigt i den senere beskæftigelse. Det tegner altså til, at det især er de brede, projektorienterede og praktiske færdigheder, som er anvendelige på arbejdsmarkedet.

**Tabel 1.4 Tilfredshed med aspekter ved uddannelsen**

I hvor høj grad har du haft glæde af følgende aspekter ved dit uddannelsesforløb, siden du afsluttede din uddannelse?	I høj grad	I nogen grad	I mindre grad	Slet ikke	Forekom ikke på uddannelsen	Total	n
Forelæsninger	22 %	43 %	29 %	6 %	0 %	100 %	82
Gruppearbejde/-projekter	48 %	44 %	6 %	2 %	0 %	100 %	82
Individuelt projektarbejde	64 %	29 %	5 %	1 %	1 %	100 %	82
Problemorienteret projektarbejde	54 %	32 %	12 %	2 %	0 %	100 %	82
Case-orienteret undervis-	32 %	37 %	22 %	7 %	2 %	100 %	82

ning							
Praktiske øvelser	39 %	42 %	12 %	6 %	1 %	100 %	82
Volontørtjeneste/praktik el. lign.	49 %	16 %	6 %	7 %	22 %	100 %	82
Fagenes dybde	29 %	46 %	20 %	5 %	0 %	100 %	82
Tværfagligheden	42 %	37 %	18 %	1 %	2 %	100 %	82
Metodekurser	20 %	40 %	31 %	7 %	2 %	100 %	82
Feltarbejde	26 %	29 %	22 %	13 %	10 %	100 %	82
Træning i faglig formidling	40 %	31 %	17 %	5 %	7 %	100 %	82
Selvstændigt laboratoriebaseret specialearbejde	23 %	20 %	17 %	24 %	16 %	100 %	82
Muligheden for at specialisere sig	32 %	34 %	26 %	9 %	0 %	100 %	82
Udbuddet af valgfag på KU-LIFE	34 %	40 %	18 %	6 %	1 %	100 %	82
Valgfag på andre fakulteter eller universiteter i Danmark	10 %	10 %	7 %	32 %	42 %	100 %	82
Udlandsophold via <u>udvekslingsaftale</u>	13 %	9 %	0 %	34 %	44 %	100 %	82
Udlandsophold via <u>selvstændigt arrangeret</u> aftale	10 %	5 %	5 %	33 %	48 %	100 %	82

Lidt mindre positivt ser det ud med uddannelsens sideløbende aspekter. Der refereres her til valgfag på andre universiteter og fakulteter, volontørtjeneste samt udlandsophold. Dette kan dog skyldes, at dimittenderne simpelthen ikke har *valgt* at tage del i disse sideløbende uddannelsesaspekter. Det er derfor ikke let at drage konklusioner på baggrund af disse data. Feltarbejde samt selvstændigt laboratoriebaseret specialearbejde er eksempler på sideløbende aspekter, som dimittender angiver, at de har haft glæde af. Godt halvdelen har i nogen eller høj grad haft glæde af disse uddannelsesaspekter i arbejdslivet.

Det er bemærkelsesværdigt, at blot 22 % af dimittenderne i høj grad har haft glæde af forelæsningsne i arbejdslivet. Samlet set tegner der sig altså et billede af, at det især er projektet som arbejdsmetode og den mere praktisk orienterede faglige viden, som dimittenderne efterfølgende har haft glæde af i arbejdslivet.

## 1.2 Delkonklusion

Dimittenderne er typisk blevet optaget på kandidatuddannelse i Agriculture med en bacheloruuddannelse i naturressourcer eller agronomi. Lidt over halvdelen af dimittenderne har haft naturressourcer som adgangsgrundlag og en tredjedel agronomi.

Den typiske dimittend fra kandidatuddannelsen i Agriculture har specialiseret sig inden for enten husdyrvidenskab eller planteproduktion og -beskyttelse. Hun har i overvejende grad været tilfreds med sin uddannelse, og særligt har de projektorienterede forløb og praktiske kundskaber erhvervet under uddannelsen været brugbare i arbejdslivet. Godt halvdelen af dimittenderne har endvidere angivet, at de har haft glæde af andre sideløbende uddannelsesaspekter som feltarbejde og selvstændigt laboratoriebaseret specialearbejde.

## 2. Erhvervsrelaterede aktiviteter under uddannelsen

På kandidatuddannelsen i Agriculture har man mulighed for et meritgivende projektorienteret forløb: volontørtjeneste eller erhvervsprojekt på 15 point samt specialesamarbejde. Sideløbende med studiet har mange studerende et studierelevant arbejde.

### 2.1 Studierelevant arbejde

**Tabel 2.1 Studierelevant arbejde – relevans for arbejdslivet**

I hvor høj grad vurderer du, at du kan bruge dine erfaringer fra dit studiejob i dit arbejdsliv?	Procentandel
I høj grad	51 %
I nogen grad	25 %
I mindre grad	19 %
Slet ikke	5 %
Total	100 %
n	84

Tre fjerdedele af dimittenderne har haft studierelevant arbejde, hvilket er ganske højt. Halvdelen af disse mener, at studiejobbet i høj grad har haft relevans for arbejdslivet, og yderligere en fjerdedel mener, at det i nogen grad har haft relevans. Herudover mener blot 5 %, at studiejobbet ingen relevans har haft i arbejdslivet overhovedet. Det kan altså konkluderes, at erfaringer fra studiejob er relevante på arbejdsmarkedet. Denne konklusion kan yderligere underbygges af det forhold, at en tredjedel af dimittenderne, som har haft studiejob, også har været ansat i den samme virksomhed efter dimissionen.

### 2.2 Volontørtjeneste

På kandidatuddannelsen i Agriculture har dimittenderne også haft mulighed for at komme i volontørtjeneste til og med studieåret 2008/2009. Næsten to tredjedele af dimittenderne har sideløbende med studiet været i volontørtjeneste, og som det ses af tabel 2.2, vurderer syv tiendedele af dimittenderne, at deres volontørtjeneste i høj grad har givet dem erfaringer til brug i arbejdslivet, og yderligere tre fjerdedele i nogen grad. Ingen mener, at erfaringerne fra volontørtjenesten slet ikke har været brugbare. Det kan altså konkluderes, at erfaringer fra volontørtjeneste ifølge dimittenderne er relevant på arbejdsmarkedet. Denne konklusion kan yderligere underbygges af det forhold, at en tredjedel af de dimittender, der har været i volontørtjeneste hos en virksomhed, også har været ansat i den samme virksomhed efter dimissionen.

**Tabel 2.2 Volontørtjeneste – relevans for arbejdslivet**

I hvor høj grad vurderer du, at du kan bruge dine erfaringer fra volontørtjeneste i dit arbejdsliv?	Procentandel
I høj grad	70 %
I nogen grad	26 %
I mindre grad	4 %
Slet ikke	0 %
Total	100 %
n	84

## 2.3 Erhvervsprojektsamarbejde

Erhvervsprojektsamarbejde dækker over specialesamarbejde og erhvervsprojekt, hvor den studerende udarbejder sit speciale eller projekt i samarbejde med erhvervet – sidstnævnte dog kun siden studieåret 2009/2010. Tre fjerdedele har angivet, at erhvervsprojektsamarbejde i nogen grad eller høj grad har givet dem positive erfaringer til brug i arbejdslivet, jf. tabel 2.3.

**Tabel 2.3 Erhvervsprojektsamarbejde – relevans for arbejdslivet**

I hvor høj grad vurderer du, at du kan bruge dine erfaringer fra erhvervsprojektsamarbejde i dit arbejdsliv?	Procentandel
I høj grad	57 %
I nogen grad	36 %
I mindre grad	5 %
Slet ikke	2 %
Total	100 %
n	84

## 2.4 Delkonklusion

Det er populært at have erhvervsrelaterede aktiviteter under kandidatuddannelsen i Agriculture, og dimittenderne mener også, at de har fået meget ud af disse aktiviteter. Tre fjerdedele har haft et studierelevant arbejde, og halvdelen mener, at dette job har haft en høj grad af relevans i arbejdslivet. En lignende høj grad af tilfredshed gør sig gældende i forhold til volontørtjeneste og erhvervsprojektsamarbejde.

Dimittenderne vurderer altså selv erhvervsrelaterede aktiviteter som indflydelsesrige i senere beskæftigelse, og en tredjedel af dem, som har haft et studierelevant arbejde, har været ansat i den pågældende virksomhed efter dimissionen.

## 3. Første job

Følgende afsnit omhandler dimittenderne erfaringer med første job. Afsnittets formål er at give et indblik i, hvordan de dimittende er kommet i arbejde, hvor hurtigt de fandt ansættelse og inden for hvilke områder. 37 dimittender har svaret på spørgsmålene vedrørende første job, hvilket udgør 44 % af det samlede antal respondenter i undersøgelsen.

62 % af dimittenderne er ansat ved en offentlig institution og resten i en privat virksomhed, heraf er mange ansat i relativt store virksomheder. 28 % er ansat i store virksomheder/organisationer/institutioner med ml. 52 og 250 ansatte, og 44 % er ansat i virksomheder med over 251 ansatte. I forlængelse heraf spørges der ind til dimittendernes personaleansvar: blot én enkelt svarer, at hun har opnået personaleansvar i første job.

### 3.1 Vejen til jobbet

**Tabel 3.1 Vejen til første job**

Hvordan fandt du dit første job?	Procentandel
Annoncer i medier (fagblad, jobdatabase, dagblad mv.)	31 %
Gennem mit private netværk	14 %
Gennem mit faglige netværk	14 %
Gennem uopfordret ansøgning	9 %
Arbejdsgiverne henvendte sig til mig	20 %

Via A-kassen	6 %
Via jobcentret	0 %
Andet	6 %
Total	100 %
n	35

Dimittenderne er blevet spurgt, hvordan de fik deres første job. Svarene fremgår af tabel 3.1. Næsten en tredjedel fandt jobbet gennem annoncer i medierne, en femtedel blev kontaktet af deres arbejdsgiver, og yderligere 14 % har fundet jobbet gennem henholdsvis private og faglige netværk. De, der har svaret, at de har fået deres job på anden vis, angiver, at de fik kontakt til deres arbejdsgiver via studiejob eller specialesamarbejde. Der er altså også i disse tilfælde tale om faglige netværk.

### 3.2 Ansættelsesområde, jobfunktioner og kompetencer

**Tabel 3.2 Virksomhedens arbejdsområde**

Inden for hvilket område vil du primært placere den virksomhed/institution/organisation, som du er ansat i?	Procentandel
Forvaltning af naturressourcer og jordbrug	38 %
Fødevarerområdet (inkl. jordbrug)	29 %
Medicinalområdet	1,5 %
Miljø-/energiområdet	4,5 %
Sundhedsområdet	0 %
Veterinærområdet (inkl. veterinær "public health")	3 %
Andet område - specificér venligst:	24 %
Total	100 %
n	66

Som det kan aflæses af tabellen ovenfor, arbejder en stor del (28 %) af dimittenderne inden for forvaltning af naturressourcer og jordbrug. Dette viser, at agronomerne primært kommer i arbejde inden for fagområdet - også i første job. Det resterende antal dimittender kommer i ansættelse inden for fødevarerområdet (25 %) og miljø-/energiområdet (8 %). Næsten en tredjedel af dimittenderne er ansat inden for andre områder, hvoraf de væsentligste er undervisning, kommunikation og forskning.

Det fremgår af tabel 3.3, hvilke typer opgaver dimittenderne mener den virksomhed, hvor de er ansat, varetager.

**Tabel 3.3 Virksomhedens opgavetyper i første job**

Hvilke af følgende type opgaver varetages primært af den virksomhed/institution/organisation, hvor du er ansat?	Procentandel
Forskning	29 %
Forvaltning	5 %
Klinisk praksis	0 %
Produktion	8 %
Produktudvikling	7 %
Rådgivning/konsulentopgaver	28 %
Undervisning	14 %
Andet	8 %
Total	100 %

De mest udbredte arbejdsopgaver i første job er forskningsopgaver og rådgivning/konsulentopgaver, som henholdsvis 29 % og 28 % varetager. Herefter følger undervisning, produktion og produktudvikling. Ansættelsesområderne er dog generelt spredte.

**Tabel 3.4 Jobfunktioner i første job**

Hvor meget tid bruger du på følgende jobfunktioner i første job?	Meget tid	Noget tid	Lidt tid	Ingen tid	Total	n
Administration	14 %	19 %	25 %	42 %	100 %	36
Analyse/evaluering	31 %	19 %	31 %	19 %	100 %	36
Forskning	36 %	14 %	8 %	42 %	100 %	36
Kommunikation/PR	8 %	28 %	17 %	47 %	100 %	36
Kontrol og inspektion	17 %	33 %	11 %	39 %	100 %	36
Ledelse og organisation	0 %	8 %	17 %	75 %	100 %	36
Naturforvaltning	8 %	6 %	8 %	78 %	100 %	36
Produktudvikling eller -innovation	17 %	6 %	31 %	47 %	100 %	36
Rådgivning/vejledning	28 %	17 %	19 %	36 %	100 %	36
Undervisning/formidling	19 %	25 %	25 %	31 %	100 %	36
Produktion	11 %	6 %	22 %	61 %	100 %	36
Projektansøgninger	3 %	3 %	19 %	75 %	100 %	36

Jobfunktionen, som flest dimittender bruger tid på i første job, er forskning og derefter rådgivning/vejledning, analyse/evaluering samt kontrol og inspektion.

I forlængelse heraf spørges der, i hvilken grad dimittenderne mener, at der er faglig sammenhæng mellem første job og kandidatuddannelsen i Agriculture. Otte tiendedele af dimittenderne mener, at der i høj grad eller i nogen grad er faglig sammenhæng mellem deres første job og uddannelsen, heraf angiver 58 % en høj grad af faglig sammenhæng. Tre ud af ti angiver i forlængelse heraf, at der er direkte sammenhæng mellem deres speciale og job. Der ser altså ud til at være en god sammenhæng mellem uddannelsens faglige indhold og dimittendernes jobfunktioner.

### 3. 3 Kompetencer

Tabel 3.5 viser dimittendernes svar på, i hvilken grad en række kompetencer, som de har opnået på kandidatuddannelsen i Agriculture har været medvirkende til, at de blev ansat i deres første job.

**Tabel 3.5 Kompetencers indvirkning på ansættelse i første job**

I hvilken grad mener du, at følgende kompetencer, som du har tilegnet dig gennem din uddannelse på KU-LIFE, var medvirkende til, at du fik dit første job?	I høj grad	I nogen grad	I mindre grad	Slet ikke	Kompetence ikke tilegnet gennem uddannelse	Total	n
Evnen til at analysere	43 %	31 %	17 %	9 %	0 %	100 %	35
Evnen til at generalisere	37 %	29 %	14 %	20 %	0 %	100	35

<sup>1</sup> Det har været muligt at afgive to svar hvorved antallet af svar (59) er større end populationen (41).

						%	
Evnen til at definere relevante problemstillinger	20 %	23 %	37 %	17 %	3 %	100 %	35
Evnen til at løse et konkret problem	43 %	20 %	20 %	14 %	3 %	100 %	35
Evnen til at vælge den bedste metode	31 %	26 %	17 %	26 %	0 %	100 %	35
Evnen til at planlægge og styre et projekt	20 %	31 %	34 %	14 %	0 %	100 %	35
Evnen til at formidle faglige problemstillinger og løsninger til forskellige målgrupper	43 %	26 %	11 %	20 %	0 %	100 %	35
Evnen til at samarbejde med andre med den <u>samme</u> faglige baggrund som mig	37 %	31 %	20 %	11 %	0 %	100 %	35
Evnen til at samarbejde med andre med en <u>anden</u> faglig baggrund end mig	31 %	37 %	23 %	9 %	0 %	100 %	35
Praktisk viden inden for mit fagområde	54 %	17 %	17 %	6 %	6 %	100 %	35
Evnen til at analysere problemer inden for jordbrug og miljø på et naturvidenskabeligt grundlag	40 %	14 %	23 %	23 %	0 %	100 %	35
Evnen til at være innovativ og forslagsstillende	17 %	50 %	17 %	0 %	17 %	100 %	35
Evnen til at indsamle og kritisk analysere information	23 %	40 %	29 %	6 %	3 %	100 %	35
Evnen til at håndtere komplekse problemstillinger	43 %	29 %	14 %	14 %	0 %	100 %	35
Evnen til at kommunikere mundtligt og skriftligt	23 %	29 %	34 %	14 %	0 %	100 %	35
Evnen til at evaluere og diskutere nye teknologier	54 %	23 %	20 %	3 %	0 %	100 %	35

Overordnet set mener dimittenderne, at de kompetencer, som de har erhvervet sig på uddannelsen, har haft stor indflydelse på deres første ansættelse. Det er svært at fremhæve bestemte kompetencer, da alle har haft betydning. Formidling, samarbejdsevner, analyseevner og praktisk viden inden for fagområdet har dog i særdeleshed haft betydning. Derimod er evnen til at generalisere, projektplanlægning- og styring, evnen til at analysere problemer inden for jordbrug og miljø på naturvidenskabeligt grundlag samt evnen til at diskutere nye teknologier kompetencer, som dimittenderne mener har haft mindre betydning for ansættelsen.

### 3.4 Delkonklusion

Den typiske dimittend fra kandidatuddannelsen i Agriculture finder sin første ansættelse i en offentlig institution i større virksomheder med over 52 ansatte. Vejen til ansættelse sker gennem enten annoncer i medierne, eller gennem faglige og private netværk. Herudover er en stor del af dimittenderne blevet kontaktet af deres senere arbejdsgiver.

Ansættelsen i første job er for to tredjedele af dimittendernes vedkommende inden for agronomiens kerneområder, naturressourcer og jordbrug eller inden for fødevarerområdet.



Her arbejder næsten seks ud af ti med forskning eller rådgivning/konsulentopgaver og resten med forskellige typer af opgaver som undervisning, produktion og produktudvikling. 80 % af dimittender mener således, at der er høj eller nogen grad af sammenhæng mellem deres første job og uddannelsen. Tre ud af ti angiver i denne forbindelse, at der er direkte sammenhæng mellem deres speciale og første job. Der er altså tilsyneladende en god sammenhæng mellem uddannelse og første job, hvilket otte ud af ti dimittender også mener er tilfældet.

Dimittenderne mener, at de kompetencer, som de har opnået på uddannelsen, har været medvirkende til, at de er blevet ansat i første job. Særligt har formidling, samarbejdsevner, analyseevner og praktisk viden inden for agronomi, været medvirkende årsager til første ansættelse.

## 4. Ph.d.– studerende

I dette afsnit beskrives de seks dimittender, som er i beskæftigelse som ph.d.-studerende. Ikke overraskende er størstedelen (fem) indskrevet på KU-LIFE. Den sidste dimittend er indskrevet på DTU.

### 4.1 Vejen til ph.d.-ansættelse

For halvdelen af de ph.d.-studerendes vedkommende er stillingen deres første ansættelse. To har været ansat ét sted før, og én enkelt har været ansat to steder. Der er desuden spurgt til, hvordan de studerende er kommet til ansættelsen, og alle svarer, at de fandt ph.d.-stillingen gennem et opslået stipendium. Alle er endvidere ansat som almindelige ph.d.-studerende bortset fra en enkelt erhvervs-ph.d.-studerende.

### 4.2 Jobfunktioner og kompetencer

Hvilke specifikke jobfunktioner dimittenderne bruger tid på i deres ph.d.-stillinger, ses af tabel 4.1 nedenfor. Ikke overraskende bruger alle meget tid på forskning, men også analyse/evaluering samt undervisning/formidling er udbredt

**Tabel 4.1 Jobfunktioner i ph.d.-stilling**

Hvor meget tid bruger du på følgende jobfunktioner i din ph.d.-stilling?	Meget tid	Noget tid	Lidt tid	Ingen tid	Total	n
Administration	0 %	17 %	67 %	17 %	100 %	6
Analyse/evaluering	33 %	33 %	17 %	17 %	100 %	6
Forskning	100 %	0 %	0 %	0 %	100 %	6
Kommunikation/PR	0 %	0 %	50 %	50 %	100 %	6
Kontrol og inspektion	0 %	0 %	17 %	83 %	100 %	6
Ledelse og organisation	0 %	0 %	33 %	67 %	100 %	6
Naturforvaltning	0 %	0 %	0 %	100 %	100 %	6
Produktudvikling eller -innovation	0 %	0 %	0 %	100 %	100 %	6
Rådgivning/vejledning	3 %	3 %	33 %	67 %	100 %	6
Undervisning/formidling	0 %	33 %	33 %	33 %	100 %	6
Produktion	0 %	83 %	0 %	17 %	100 %	6
Projektansøgninger	0 %	17 %	67 %	17 %	100 %	6

Af tabellen fremgår også, at fem ud af seks dimittender angiver, at der i høj grad er faglig sammenhæng mellem deres ph.d.-stilling og deres uddannelse. Det specificeres yderligere hos to af dimittenderne, at der er direkte sammenhæng mellem deres speciale og ph.d.-ansættelsen.

Der kan altså i et bredt perspektiv konkluderes, at der er fin sammenhæng mellem uddannelsens faglige indhold og ansættelsen som ph.d.-studerende. Dette er dog heller ikke overraskende, da ph.d.-projekter er forskningsprojekter, der i de fleste tilfælde vil være nært forbundet med dimittendens uddannelse og opnåede faglige kompetencer.

Man kan videre se på, i hvilken grad de ph.d.-studerende anvender bestemte delkompetencer opnået på kandidatuddannelsen i Agriculture i deres stilling. Tabellen nedenfor viser fordelingen af dimittendernes svar på dette.

**Tablet 4.2 Anvendelse af kompetencer i ph.d.-stilling**

I hvilken grad bruger du i din ph.d.-stilling følgende kompetencer, som du har tilegnet dig gennem din uddannelse?	I høj grad	I nogen grad	I mindre grad	Slet ikke	Kompetence ikke tilegnet gennem uddannelse	Total	n
Evnen til at analysere	100 %	0 %	0 %	0 %	0 %	100 %	6
Evnen til at generalisere	33 %	33 %	33 %	0 %	0 %	100 %	6
Evnen til at definere relevante problemstillinger	100 %	0 %	0 %	0 %	0 %	100 %	6
Evnen til at løse et konkret problem	50 %	50 %	0 %	0 %	0 %	100 %	6
Evnen til at vælge den bedste metode	33 %	33 %	17 %	0 %	17 %	100 %	6
Evnen til at planlægge og styre et projekt	33 %	33 %	17 %	0 %	17 %	100 %	6
Evnen til at formidle faglige problemstillinger og løsninger til forskellige målgrupper	0 %	67 %	17 %	0 %	17 %	100 %	6
Evnen til at samarbejde med andre med den <u>samme</u> faglige baggrund som mig	83 %	17 %	0 %	0 %	0 %	100 %	6
Evnen til at samarbejde med andre med en <u>anden</u> faglig baggrund end mig	0 %	67 %	17 %	0 %	14 %	100 %	6
Praktisk viden inden for mit fagområde	83 %	17 %	0 %	0 %	0 %	100 %	6
Evnen til at analysere problemer inden for jordbrug og miljø på et naturvidenskabeligt grundlag	33 %	17 %	17 %	17 %	17 %	100 %	6
Evnen til at være innovativ og forslagsstillende	17 %	50 %	17 %	0 %	17 %	100 %	6
Evnen til at indsamle og kritisk analysere information	67 %	17 %	0 %	0 %	17 %	100 %	6
Evnen til at håndtere komplekse problemstillinger	50 %	50 %	0 %	0 %	0 %	100 %	6
Evnen til at kommunikere	83 %	17 %	0 %	0 %	0 %	100 %	6

mundtligt og skriftligt							
Evnen til at evaluere og diskutere nye teknologier	33 %	17 %	33 %	17 %	0 %	100 %	6

De oplyste delkompetencer er en række generelle akademiske kompetencer, som man må forvente, at dimittenderne anvender i vid udstrækning i deres ph.d.-stilling. Det er derfor ikke overraskende, at dimittenderne i store træk har angivet, at de anvender alle de oplyste kompetencer i enten nogen eller høj grad. Evnen til at analysere og til at definere en relevant problemstilling anvender alle dimittenderne i høj grad, ligesom også kommunikative evner høj grad er udbredt. Praktisk viden inden for fagområdet og evnen til at arbejde med andre med samme faglige baggrund, er også vigtige kompetencer i en ph.d.-stilling. Mindre vigtigt synes formidling til andre målgrupper og samarbejde på tværs af faggrænser at være. Dette hænger muligvis sammen med, at ph.d.-stillingen er en forskningsuddannelse inden for fagområdet (agronomi), hvor kontakten til andre fagområder kan være mindre end i erhvervslivet uden for forskningsområdet.

### 4.3 Delkonklusion

Den typiske ph.d.-studerende er indskrevet på KU-LIFE hvor hun tager en almindelig ph.d.-uddane, som hun har fået gennem et opslået stipendium. I ph.d.-stillingerne arbejdes der typisk med forskning, analyse/evaluering og formidling, og det er især kompetencer knyttet til fagområdet, der anvendes. Således er især praktisk viden inden for fagområdet agronomi og evnen til at samarbejde med andre agronomer vigtige kompetencer i stillingen. Herudover er generelle akademiske kompetencer såsom analyseevner også vigtige kompetencer.

Antallet af ph.d.-studerende blandt dimittenderne, som har besvaret undersøgelsen er ganske lille (seks). Der kan derfor ikke drages sikre konklusioner på baggrund af datamaterialet, men der tegner sig et billede af en generel tilfredshed med uddannelsen, og at der er faglig sammenhæng mellem uddannelse og job.

## 5. Ansatte uden for forskningsområdet

Følgende afsnit omhandler de dimittender, der er i arbejde uden for forskningsområdet. Populationen, som tæller 66 dimittender, udgør 79 % af det samlede antal respondenter i undersøgelsen. Af disse er to tredjedele ansat i en privat virksomhed, og tre tiendedele ved en offentlig institution.

Næsten tre fjerdedele arbejder i store virksomheder/organisationer/institutioner med over 52 ansatte, og 27 % af disse i virksomheder med over 1000 ansatte. Af den resterende fjerdedel er halvdelen ansat i virksomheder med 21-50 ansatte, og halvdelen i virksomheder med 1-20 ansatte. Der spørges i forlængelse heraf til, hvorvidt dimittenderne har personaleansvar: 11 % svarer, at de har personaleansvar, og af disse har fem ansvar for ml. 1-5 ansatte, én har ansvar for 6-10 ansatte, og én for 11-125 ansatte.

### 5.1 Vejen til jobbet

Af de arbejdende dimittender svarer seks tiendedele, at deres aktuelle job også er deres første job. Af tabellen nedenfor fremgår det, hvordan de fandt vej til jobbet<sup>2</sup>. Næsten halvdelen fandt således jobbet gennem annoncer i medierne, 12,5 % gennem deres private net-

værk, og to ud af ti gennem deres faglige netværk. Endvidere fik 12,5 % deres nuværende job gennem uopfordrede ansøgninger.

**Tabel 5.1 Vejen til nuværende job**

Hvordan fandt du dit nuværende job?	Procentandel
Annoncer i medier (fagblad, jobdatabase, dagblad mv.)	42,5 %
Gennem mit private netværk	12,5 %
Gennem mit faglige netværk	20 %
Gennem uopfordret ansøgning	12,5 %
Via A-kassen	0 %
Via jobcentret	0 %
Andet	12,5 %
Total	100 %
n	40

For 40 dimittender gælder det, at deres nuværende ansættelse også er deres første ansættelse. 95 % af disse kom i job efter maks. et halvt år, hvilket vidner om, at dimittenderne relativt hurtigt kommer i ansættelse efter dimissionen.

## 5.2 Ansættelsesområde og jobfunktioner

**Tabel 5.2 Virksomhedens arbejdsområde**

Inden for hvilket område vil du primært placere den virksomhed/institution/organisation, som du er ansat i?	Procentandel
Forvaltning af naturressourcer og jordbrug	38 %
Fødevarerområdet (inkl. jordbrug)	29 %
Medicinalområdet	1,5 %
Miljø-/energiområdet	4,5 %
Sundhedsområdet	0 %
Veterinærområdet (inkl. veterinær "public health")	3 %
Andet område - specificér venligst:	24 %
Total	100 %
n	40

Som det kan aflæses af tabellen ovenfor, arbejder størstedelen (38 %) af dimittenderne inden for forvaltning af naturressourcer og jordbrug, hvilket viser, at agronomer primært kommer i arbejde inden for fagområdet. De resterende dimittender kommer i høj grad i ansættelse inden for fødevarerområdet (29 %) og miljø-/energiområdet (4,5 %). Knap en fjerdedel af dimittenderne er ansat inden for andre områder, der dog specificeres til primært jordbrug og kommunikation.

Nedenstående tabel viser dimittendernes svar på, hvilke typer opgaver virksomheden, som de er ansat hos, varetager.

**Tabel 5.3 Virksomhedens opgavetyper i nuværende job**

Hvilke af følgende type opgaver varetages primært af den virksomhed/institution/organisation, hvor du er ansat?	Procentandel
Forskning	12 %
Forvaltning	8 %

Klinisk praksis	0 %
Planlægning	8 %
Produktion	12 %
Produktudvikling	13 %
Rådgivning/konsulentopgaver	28 %
Undervisning	7 %
Andet	12 %
Total	100 %
n	113 <sup>3</sup>

Den mest udbredte opgaver, som virksomhederne varetager, er rådgivning/konsulentopgaver (28 %). Herefter følger forskning, produktion og produktudvikling. Ansættelsesområderne er dog generelt meget spredte. Blandt de 12 %, som har svaret, at virksomheden, som de er ansat hos, varetager andre opgaver, er især handel og kommunikation udbredt.

**Tabel 5.4 Jobfunktioner i nuværende job**

Hvor meget tid bruger du på følgende jobfunktioner i dit nuværende job?	Meget tid	Noget tid	Lidt tid	Ingen tid	Total	n
Administration	18 %	26 %	35 %	21 %	100 %	66
Analyse/evaluering	17 %	23 %	42 %	18 %	100 %	66
Forskning	8 %	12 %	20 %	61 %	100 %	66
Kommunikation/PR	12 %	29 %	39 %	20 %	100 %	66
Kontrol og inspektion	9 %	17 %	36 %	38 %	100 %	66
Ledelse og organisation	3 %	8 %	30 %	59 %	100 %	66
Naturforvaltning	6 %	3 %	12 %	79 %	100 %	66
Produktudvikling eller - innovation	18 %	17 %	36 %	29 %	100 %	66
Rådgivning/vejledning	38 %	27 %	17 %	18 %	100 %	66
Undervisning/formidling	8 %	30 %	38 %	24 %	100 %	66
Produktion	12 %	11 %	12 %	65 %	100 %	66
Projektansøgninger	6 %	11 %	20 %	64 %	100 %	66

Tabel 5.4 viser dimittendernes vurdering af eget tidsforbrug på en række jobfunktioner. Tre fjerdedele bruger meget tid på undersøgelse og udredning. 36 % bruger meget tid på rådgivning og vejledning. Derudover er administration, kommunikation og PR, analyse samt undervisning jobfunktioner, som dimittender bruger noget tid på.

Godt halvdelen af dimittenderne angiver, at der i høj grad er faglig sammenhæng mellem deres job og uddannelsen, og 42 % at der i nogen grad er sammenhæng. I forlængelse heraf angiver tre ud af ti, at der er direkte sammenhæng mellem deres speciale og job. Der ser således ud til at være en god sammenhæng mellem uddannelsens faglige indhold og de dimittenderes jobfunktioner.

<sup>3</sup>Det har været muligt at sætte to krydser, hvorved antallet af svar bliver 113 og altså større end antallet af ansatte respondenter i undersøgelsen.

### 5.3 Kompetencer

Dimittenderne i job er blevet spurgt, i hvilken grad de mener, at de i deres job anvender en række kompetencer opnået på kandidatuddannelsen i Agriculture. Tabellen nedenfor viser fordelingen af dimittendernes svar på dette.

**Tablet 5.5 Anvendelse af kompetencer i nuværende job**

I hvilken grad bruger du i dit nuværende job følgende kompetencer, som du har tilegnet dig gennem din uddannelse?	I høj grad	I nogen grad	I mindre grad	Slet ikke	Kompetence ikke tilegnet gennem uddannelse	Total	n
Evnen til at analysere	67 %	26 %	8 %	0 %	0 %	100 %	66
Evnen til at generalisere	55 %	36 %	6 %	1,5 %	1,5 %	100 %	66
Evnen til at definere relevante problemstillinger	26 %	41 %	24 %	4,5 %	4,5 %	100 %	66
Evnen til at løse et konkret problem	59 %	29 %	8 %	0 %	4,5 %	100 %	66
Evnen til at vælge den bedste metode	38 %	36 %	21 %	3 %	1,5 %	100 %	66
Evnen til at planlægge og styre et projekt	29 %	39 %	21 %	4,5 %	6 %	100 %	66
Evnen til at formidle faglige problemstillinger og løsninger til forskellige målgrupper	56 %	26 %	11 %	3 %	4,5 %	100 %	66
Evnen til at samarbejde med andre med den <u>samme</u> faglige baggrund som mig	56 %	32 %	6 %	4,5 %	1,5 %	100 %	66
Evnen til at samarbejde med andre med en <u>anden</u> faglig baggrund end mig	44 %	32 %	18 %	1,5 %	4,5 %	100 %	66
Praktisk viden inden for mit fagområde	42 %	24 %	20 %	4,5 %	9 %	100 %	66
Evnen til at analysere problemer inden for jordbrug og miljø på et naturvidenskabeligt grundlag	39 %	27 %	23 %	9 %	1,5 %	100 %	66
Evnen til at være innovativ og forslagsstillende	35 %	35 %	21 %	1,5 %	8 %	100 %	66
Evnen til at indsamle og kritisk analysere information	50 %	35 %	11 %	4,5 %	0 %	100 %	66
Evnen til at håndtere komplekse problemstillinger	42 %	41 %	12 %	3 %	1,5 %	100 %	66
Evnen til at kommunikere mundtligt og skriftligt	77 %	18 %	4,5 %	0 %	0 %	100 %	66
Evnen til at evaluere og diskutere nye teknologier	24 %	38 %	21 %	14 %	3 %	100 %	66

De oplyste delkompetencer er en række generelle akademiske kompetencer, som det tegner til at dimittenderne anvender i vid udstrækning i deres ansættelse. Kompetencer såsom evnen til at analysere og evnen til at definere en relevant problemstilling anvender stort set alle dimittenderne i nogen eller høj grad, ligesom også kommunikative evner og samarbejdsevner både inden for og udenfor fagområdet er noget næsten alle dimittender anvender i høj eller nogen grad. Der er ingen kompetencer, som dimittenderne anvender i meget lille grad i deres ansættelse, hvilket igen vidner om en god faglig sammenhæng mellem uddannelse og job.

#### 5.4 Delkonklusion

To tredjedele af de arbejdende dimittender er ansat i en privat virksomhed og tre fjerdedele i store virksomheder med over 52 ansatte. En ud af ti har opnået personaleansvar. Godt halvdelen af dimittenderne har fundet vej til deres nuværende job gennem annoncer i medierne, og for seks tiendedele af dimittendernes vedkommende er deres nuværende ansættelse også deres første. Af disse er 95 % kommet i arbejde inden for et halvt år, hvilket vidner om, at dimittenderne relativt hurtigt kommer i ansættelse.

Ansættelsen sker typisk inden for kerneområderne naturressourcer og jordbrug samt inden for fødevarerområdet. De mest udbredte opgavetyper er rådgivning og konsulentopgaver, men også forskning, produktion og produktudvikling er jobfunktioner, som ganske mange agronomer varetager. I forbindelse med disse jobfunktioner anvender dimittenderne i vid udstrækning de kompetencer, som de har opnået på uddannelsen. Især er evnen til at analysere samt evnen til at definere en relevant problemstilling kompetencer, som stort set alle dimittenderne anvender i nogen eller høj grad, men også kommunikative evner og samarbejdsevner både inden for og udenfor fagområdet, som er noget næsten alle dimittender anvender i deres nuværende ansættelse.

Overordnet set vidner virksomhedernes beskæftigelsesområder og opgaver samt dimittendernes jobfunktioner om, at dimittenderne arbejder inden for fagligt relevante områder. Dette kan understøttes af, at dimittenderne i udpræget grad anvender de kompetencer, som de har opnået på kandidatuddannelsen i Agriculture i deres nuværende job. Godt halvdelen af dimittenderne mener, at der i nogen eller høj grad er faglig sammenhæng mellem uddannelsen og deres nuværende job.

## 6. Ledighed

I dette afsnit beskrives de 7 % (seks) af dimittenderne, der er jobsøgende. Yderligere to har angivet at være uden for arbejdsmarkedet, hvoraf den ene er på barsel, mens den anden har rejst meget pga. sin familie. Af de seks jobsøgende dimittender har en været ledig i 0-6 måneder, tre har været ledige i 6-12 måneder, og to har været det i mere end 12 måneder. En har ikke ingen tidligere ansættelser haft, fire har haft én tidligere ansættelse og én har haft to tidligere ansættelser.

Af tabel 6.1 ses dimittendernes syn på hovedårsagerne til deres ledighed.

**Tabel 6.1 Hovedårsager til ledighed**

Hvad mener du er hovedårsagerne til, at du er ledig? (Sæt gerne flere kryds)	Procentandel
Min uddannelse har ikke givet mig de nødvendige kompetencer	5 %

Der har ikke været jobs, jeg har været interesseret i at søge	11 %
Jeg mangler erhvervs erfaring	21 %
Jeg ønsker ikke/har ikke mulighed for at flytte for at få arbejde	5 %
Der bliver ikke opslået job med relevans for ansøgere med min faglige profil	11 %
Jeg har ikke det nødvendige netværk	5 %
Der er mange ansøgere til de stillinger, jeg søger	26 %
Jeg er ikke god nok til at skrive ansøgninger	0 %
Jeg er ikke god nok til at gå til ansættelsessamtale	5 %
Graviditet/barsel eller manglede børnepasningsmuligheder	11 %
Jeg ønsker ikke at få arbejde	0 %
Jeg står p.t. ikke til rådighed for arbejdsmarkedet pga. sygdom	0 %
Andet	0 %
Total	100 %
n	19 <sup>4</sup>

Dimittenderne angiver hyppigst, at der er mange ansøgere til de stillinger, som de søger, og at de mangler erhvervs erfaring, hvilket henholdsvis en fjerdedel og en femtedel mener er tilfældet. Det er yderst positivt, at blot én enkelt dimittend angiver manglende kompetencer fra uddannelsen som årsag til ledighed.

### 6.1 Delkonklusion

Der er generelt en lav ledighed blandt dimittenderne fra Agriculture, blot 7 % af dimittenderne er således jobsøgende. Blandt disse vurderes manglende erhvervs erfaring, samt at der er mange jobsøgende til de relevante stillinger at være hovedårsagerne til ledighed. Selvom det i undersøgelsen ser ud til, at erhvervsrelaterede aktiviteter ikke har den store betydning for senere ansættelsesmuligheder, så vurderer dimittenderne altså selv, at manglende erhvervs erfaring har betydning for deres ledighed.

## 7. Efter og videreuddannelse

Fire tiendedele af dimittenderne har deltaget i efter- eller videreuddannelse og disse er blevet spurgt, hvilke typer af kurser de har taget del i. Det har været muligt at afgive flere svar, hvorved populationen (42) er større end antallet af respondenter (33). Af de 42 afgivne svar er størstedelen (55 %), fordelt på kurser af kortere varighed. Af de resterende 45 % er det især master – eller HD-kurser, som er populære. 17 % har deltaget i sådanne kurser. Enkelte har taget en hel HD-, master- eller diplomuddannelse. 76 % tog selv initiativ til deres seneste efter- eller videreuddannelse, 18 % tog initiativet sammen med deres leder, mens det for 6 % gælder, at lederen tog initiativet.

**Tabel 7.1 Årsager til deltagelse i efter- eller videreuddannelse**

Hvorfor har du valgt at efter- eller videreudanne dig? (Sæt gerne flere kryds)	Procentandel
Det giver mulighed for nye jobfunktioner inden for mit ansættelsesområde	28 %
Efteruddannelse giver bedre mulighed for at få højere løn	11 %
Krav/ønske fra arbejdsgiver	8 %

<sup>4</sup>Det har været muligt at angive flere svar, hvorfor antallet af svar (19) er større end antallet af respondenter (seks).



Ønske om at skifte ansættelsesområde (fx til anden branche)	3 %
Ønske om at få specifikke kompetencer (fx it, sprog)	19 %
Ønske om at få færdigheder, som ikke har direkte relevans for mit job	2 %
Ønske om personlig udvikling	29 %
Der lå ingen klare grunde bag	0 %
Andet	0 %
Total	100 %
n	90 <sup>5</sup>

Blandt alle dimittenderne inklusive dem, som deltager/har deltaget i efter- eller videreuddannelse, overvejer 73 % at gøre det inden for de næste tre år. Disse er blevet spurgt, inden for hvilke områder de overvejer at efter- eller videreuddanne sig.

**Tablet 7.2 Efter- eller videreuddannelsesområder inden for de næste tre år**

Inden for hvilke områder overvejer du at efter- eller videreuddanne dig? (Sæt gerne flere kryds)	Procentandel
Fremmedsprog	6 %
Fødevarerområdet	4 %
It	7 %
Jura	7 %
Kommunikation/formidling	18 %
Landskabsforvaltning	3 %
Ledelse/organisation	16 %
Miljø og energi	3 %
Naturressourceområdet	11 %
Veterinærområdet	2 %
Økonomi	13 %
Andet, skriv hvilket	8 %
Ved ikke	2 %
Total	100 %
n	136 <sup>6</sup>

Som tabel 7.2 viser, overvejer agronomerne at videreuddanne sig inden for mange forskellige områder, hvorved der ikke tegner sig noget entydigt billede. Efteruddannelse inden for kommunikation, ledelse og økonomi er mest populært, hvorved det altså kan tyde på, at det især er kompetenceudvikling i bredden, som agronomerne efterspørger.

Dimittenderne spørges i forlængelse af ovenstående, hvilke typer af kurser de mere specifikt ønsker at tage del i inden for de næste tre år. 45 % overvejer at tage korte kurser. Tredjedel overvejer at tage enkelte kurser på master-, diplom- eller HD-niveau og 19 % at tage en hel HD-, master- eller diplomuddannelse. De, som har svaret, at de ønsker at tage efteruddannelse af anden karakter end de oplistede, har alle svaret, at de overvejer at tage en ph.d.-uddannelse.

## 7.1 Delkonklusion

Der er et udbredt ønske blandt dimittenderne om at tage del i efter- og videreuddannelseskurser. Over halvdelen af dimittenderne har allerede deltaget i kurser af kortere varighed,

<sup>5</sup> Respondenttallet er 33, men det har været muligt at afgive flere svar, hvorfor er svarantallet 90.

<sup>6</sup> Respondenttallet er 60, men det har været muligt at afgive flere svar, hvorfor er svarantallet 136.

og godt tre fjerdedele kan forestille sig at videreuddanne sig inden for de næste tre år. Kompetencerne, som dimittenderne ønsker at opnå gennem efter- og videreuddannelse, ligger hovedsageligt uden for kerneområdet, men skal styrke den faglige profil i bredden. To tredjedele overvejer således kurser inden for økonomi, ledelse, formidling, jura, fremmedsprog og it.