



NØGLETAL

MAJ 2011

Indledning	4
Forklaring til tabellerne	5
Personalemæssige nøgletal	
Årsværksforbrug (Ordinær Virksomhed) 2010 fordelt efter institutter og stillingskategorier	6
Årsværksforbrug (Eksternt Finansieret Virksomhed) 2010 fordelt efter institutter og stillingskategorier	6
Årsværksforbrug (Ordinær og Eksternt Finansieret Virksomhed) 2010 fordelt efter institutter og stillingskategorier	7
Antal VIP 2010 fordelt efter institutter, stillingskategorier og køn	8
Kønsfordelte aldersprofiler 2010 på institutter for hhv.VIP- og TAP-ansatte	9-12
Antal VIP-ansættelser 2006-2010 fordelt efter institutter, stillingskategorier og køn	13
Økonomiske nøgletal	
Regnskabsoplysninger for institutter og fællesområde 2010	14
Studiestatistiske nøgletal	
Antal ansøgninger til bacheloruddannelser i Kvote 2 i 2009, 2010 og 2011; ændringer fra 2010 til 2011	15
Antal ansøgere til bacheloruddannelserne 2006-2010 pr. 30. juli (Kvote 1 og 2)	16
Antal optagne på bacheloruddannelserne pr. 30. juli 2010 fordelt efter prioritet	17
Kapacitets- og overbooking-tal samt antal optagne på bacheloruddannelserne 2010	18
Antal optagne på bacheloruddannelserne pr. 1. oktober 2001-2010	19
Antal optagne på bacheloruddannelserne pr. 1. oktober 2008-2010 fordelt efter køn	20
Antal optagne på kandidatuddannelserne 2001-2010	21
Antal optagne på kandidatuddannelserne 2007-2010 fordelt efter køn	22
Antal studerende på bacheloruddannelserne pr. 1. oktober 2010 fordelt efter køn	23
Antal studerende på kandidatuddannelserne pr. 1. oktober 2010 fordelt efter køn	23
Antal bachelorgrader 2003-2010 fordelt efter uddannelse/specialisering og køn	24
Antal kandidatgrader 2003-2010 fordelt efter uddannelse og køn	25
Antal kandidatgrader 1980-2010 fordelt efter køn (graf)	26
Antal afsluttede specialer 2001-2010 fordelt efter specialevejlederens institut	27
STÅ-produktion 2001-2010 fordelt efter institutter	27
Antal konfererede doktorgrader 2000-2010 fordelt efter institutter	28
Forskningsstatistiske nøgletal	
Antal optagne på ph.d.-uddannelserne 2006-2010 fordelt efter institutter og køn	28
Antal ph.d.-studerende pr. 1. oktober 2006-2010 fordelt efter institutter og køn	29
Antal ph.d.-grader 2006-2010 fordelt efter institutter og køn	29
Antal ph.d.-grader 1981-2010 fordelt efter køn (graf)	30

I denne publikation præsenteres et antal personalemæssige, økonomiske, forskningsstatistiske og studiestatistiske nøgletal for Det Naturvidenskabelige Fakultet.

En del af materialet omfatter tidsserier, mens andet kun dækker det eller de seneste år.

Publikationen kan også læses på nettet under fakultetets hjemmeside www.science.ku.dk. Her findes desuden tre tidligere nøgletalspublikationer for fakultetet udgivet i hhv. maj 2008, maj 2009 og maj 2010.

Spørgsmål vedrørende nøgletallene kan rettes til chefkonsulent Jens Erik Wang på tlf. 35324203 eller e-mail jew@science.ku.dk.

Om nuværende institutter og fusioner af tidligere institutter

I de senere år har en del fusioner af institutter fundet sted. Eksempelvis er det nuværende Biologisk Institut opstået ved flere på hinanden følgende fusioner af de tidligere institutter Zoologisk Institut, Botanisk Institut, August Krogh Institutet og Molekylærbiologisk Institut.

I 2010 er der ni institutter på fakultetet, nemlig Institut for Matematiske Fag, Datalogisk Institut, Niels Bohr Institutet, Kemisk Institut, Biologisk Institut, Institut for Geografi og Geologi, Institut for Idræt, Institut for Naturfagernes Didaktik og Statens Naturhistoriske Museum.

I de institutopdelte tabeller, også tidsserier der omfatter data inden fusioner, afspejles overalt den nuværende og ikke den historiske institutstruktur.

Redaktionen afsluttet 24. maj 2011

I nogle tabeller anvendes begreber og forkortelser, der forklares nedenfor.

VIP: Videnskabeligt personale (for eksempel professorer, lektorer)

Øvrige VIP: Forskningsassistenter, videnskabelige assistenter, amanuenser

D-VIP: Timelønnet videnskabeligt personale (for eksempel undervisningsassistenter, gæsteforelæsere)

AC-TAP: Akademisk teknisk-administrativt personale

TAP: Øvrigt teknisk-administrativt personale

TAP-chef: Ansat dekan, ansatte prodekaner, fakultetsdirektør og ansatte institutledere

D-TAP: Timelønnet teknisk-administrativt personale

Dekanat og Fakultetssekretariat (inkl. Campus Service Nord): Dekanat, Fakultetssekretariatet, Campus Service Nord, kantiner, dyrestalde, feltstationer herunder Arktisk Station, Center for Naturfilosofi og Videnskabsstudier og Dansk Center for Scientific Computing med videre.

Ramme: (i tabellen vedrørende regnskabsoplysninger for institutter og fællesområde 2010): Fakultetets hovedkonto. Det er her, finanslovsindtægterne indtægtsføres, før de videreføres til institutter og fakultetssekretariat m.fl. Derudover bruges stednummeret til engangsindtægter og periodisering af fakturaer, og som noget nyt periodisering af forskerskoler.

Årsværksforbrug (Ordinær Virksomhed) 2010 fordelt efter institutter og stillingskategorier

Stillingkategori \ institut	Institut for Matematiske Fag	Datalogisk Institut	Niels Bohr Institutet	Kemisk Institut	Biologisk Institut	Institut for Geografi og Geologi	Institut for Idræt	Institut for Naturfagernes Didaktik	Statens Naturhistoriske Museum	Dekanat og Fakultetssekretariat (inkl. Campus Service Nord)	I alt
Professor	15,1	6,0	15,6	9,2	26,4	13,6	8,9	1,0	9,5	0,0	105,3
Lektor	16,9	13,0	39,7	18,5	69,2	35,8	15,5	4,3	32,6	1,0	246,5
Adjunkt/postdoc.	6,1	2,8	8,4	7,8	9,8	9,7	3,4	1,1	4,0	0,2	53,3
Ph.d. og andre stipendiater	11,2	14,5	38,8	38,3	53,4	19,6	11,3	3,6	13,5	1,0	205,2
Øvrige VIP	1,0	0,3	2,9	2,9	6,4	1,8	1,9	0,5	1,9	0,0	19,6
D-VIP	3,5	5,3	3,9	1,6	4,9	4,7	5,8	1,2	0,6	0,8	32,2
VIP i alt	53,7	41,9	109,2	78,3	170,1	85,3	46,8	11,6	62,2	3,0	662,1
TAP	6,1	3,9	53,4	33,4	120,0	29,4	18,6	2,0	84,8	163,4	515,1
AC-TAP	0,8	6,2	15,7	4,6	13,8	6,1	11,6	2,1	13,7	51,3	125,9
TAP-chef	0,6	0,5	1,0	1,0	2,0	1,0	1,0	1,0	1,7	9,7	19,5
D-TAP	9,2	6,7	3,5	2,1	5,6	3,0	2,8	0,6	10,5	14,4	58,1
TAP i alt	16,7	17,2	73,5	41,0	141,4	39,5	34,0	5,8	110,8	238,8	718,5
VIP og TAP i alt	70,4	59,1	182,7	119,3	311,5	124,8	80,8	17,3	173,0	241,7	1.380,6

Kilde: ØSS

Årsværksforbrug (Eksternt Finansieret Virksomhed) 2010 fordelt efter institutter og stillingskategorier

Stillingkategori \ institut	Institut for Matematiske Fag	Datalogisk Institut	Niels Bohr Institutet	Kemisk Institut	Biologisk Institut	Institut for Geografi og Geologi	Institut for Idræt	Institut for Naturfagernes Didaktik	Statens Naturhistoriske Museum	Dekanat og Fakultetssekretariat (inkl. Campus Service Nord)	I alt
Professor	3,9	0,4	7,9	1,0	2,9	0,0	0,0	0,0	0,0	0,0	16,1
Lektor	1,3	1,0	12,6	3,8	6,9	0,6	2,2	0,4	5,1	0,0	33,8
Adjunkt/postdoc.	10,8	6,5	60,6	29,3	59,4	10,7	8,5	0,0	12,6	0,0	198,5
Ph.d. og andre stipendiater	7,9	17,8	29,3	20,7	35,0	14,9	12,7	0,0	8,0	1,0	147,4
Øvrige VIP	-0,7	4,2	5,7	2,7	13,5	3,3	9,7	0,0	2,3	0,0	40,7
D-VIP	0,2	0,2	0,8	0,2	0,2	0,1	0,4	0,3	0,3	0,1	2,5
VIP i alt	23,5	30,1	116,9	57,5	117,9	29,6	33,5	0,6	28,4	1,1	439,1
TAP	0,0	0,5	5,6	1,4	6,0	0,0	1,3	0,0	4,4	0,3	19,5
AC-TAP	0,7	0,5	8,8	2,8	3,5	5,3	1,7	0,0	14,1	2,7	40,2
TAP-chef	0,0	0,0	0,0	0,0	0,0	0,0	0,0	0,0	0,0	0,0	0,0
D-TAP	0,0	1,2	5,4	2,4	5,5	2,3	4,1	1,1	2,7	3,0	27,6
TAP i alt	0,7	2,2	19,9	6,6	15,0	7,6	7,1	1,1	21,1	6,0	87,3
VIP og TAP i alt	24,2	32,3	136,8	64,1	132,9	37,2	40,6	1,7	49,5	7,1	526,4

Kilde: ØSS

Årsværksforbrug (Ordinær og Eksternt Finansieret Virksomhed) 2010 fordelt efter institutter og stillingskategorier

Stillingkategori \ institut	Institut for Matematiske Fag	Datalogisk Institut	Niels Bohr Institutet	Kemisk Institut	Biologisk Institut	Institut for Geografi og Geologi	Institut for Idræt	Institut for Naturfagenes Didaktik	Statens Naturhistoriske Museum	Dekanat og Fakultetssekretariat (inkl. Campus Service Nord)	I alt
Professor	19,0	6,3	23,5	10,2	29,4	13,6	8,9	1,0	9,5	0,0	121,4
Lektor	18,2	14,1	52,3	22,2	76,1	36,4	17,7	4,7	37,7	1,0	280,3
Adjunkt/postdoc.	16,9	9,4	69,0	37,1	69,2	20,5	11,9	1,1	16,6	0,2	251,9
Ph.d. og andre stipendiater	19,1	32,3	68,1	58,9	88,4	34,5	24,1	3,6	21,6	2,0	352,6
Øvrige VIP	0,3	4,5	8,6	5,6	19,9	5,1	11,6	0,5	4,2	0,0	60,3
D-VIP	3,7	5,4	4,6	1,8	5,0	4,8	6,1	1,4	0,9	0,9	34,6
VIP i alt	77,2	72,0	226,1	135,8	288,0	114,9	80,3	12,2	90,6	4,0	1.101,1
TAP	6,1	4,3	59,0	34,8	126,0	29,4	19,9	2,0	89,2	163,8	534,6
AC-TAP	1,5	6,7	24,5	7,4	17,4	11,4	13,4	2,1	27,8	54,0	166,1
TAP-chef	0,6	0,5	1,0	1,0	2,0	1,0	1,0	1,0	1,7	9,7	19,5
D-TAP	9,2	7,8	8,9	4,4	11,0	5,3	6,8	1,7	13,1	17,4	85,7
TAP i alt	17,4	19,4	93,4	47,6	156,3	47,1	41,1	6,9	131,9	244,8	805,8
VIP og TAP i alt	94,6	91,3	319,5	183,4	444,4	162,0	121,4	19,1	222,4	248,8	1.907,0

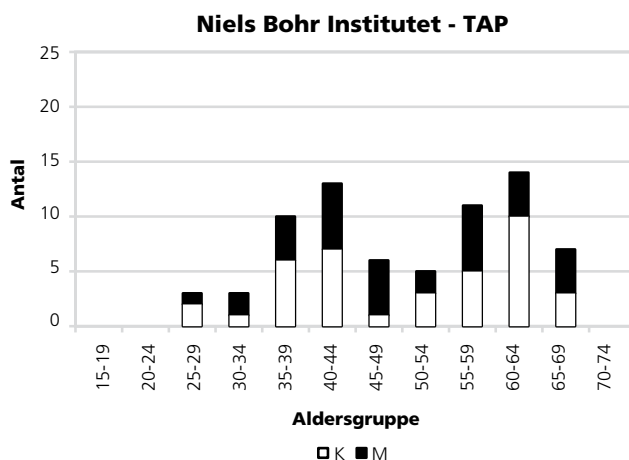
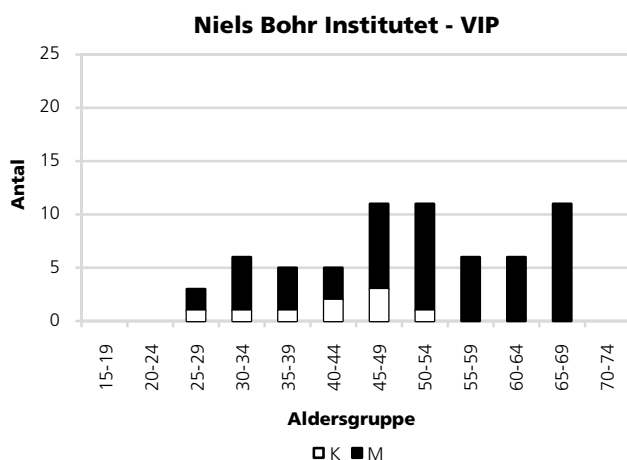
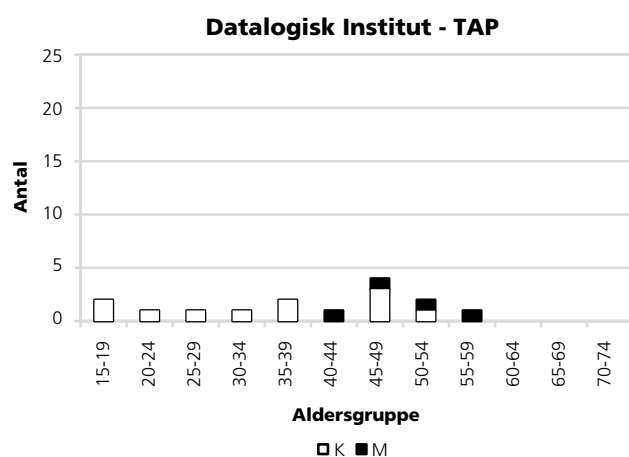
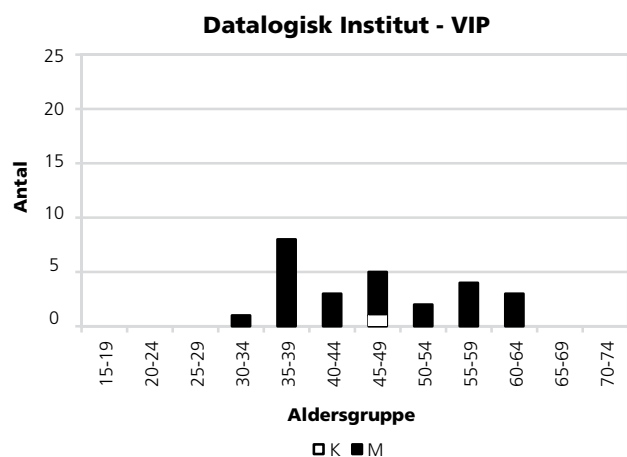
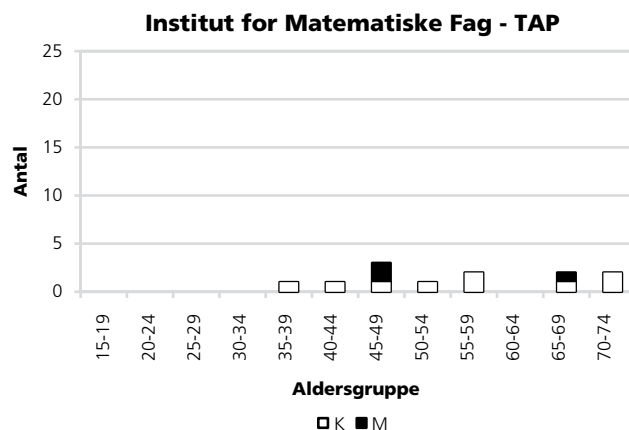
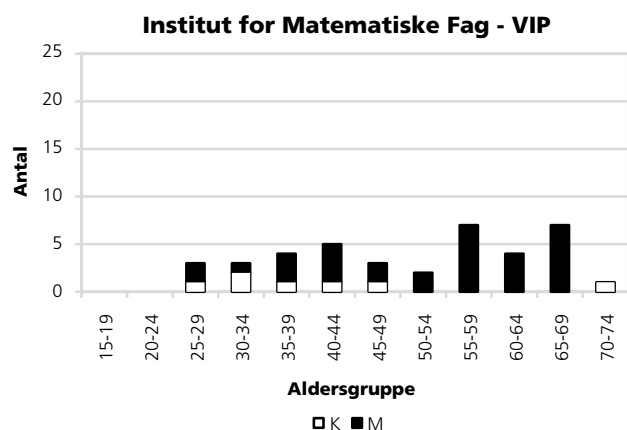
Kilde: ØSS

Antal VIP 2010 fordelt efter institutter, stillingskategorier og køn

Institutt \ stillingskategori	Professor			Lektor			Adjunkt/postdoc			Instituttet i alt								
	K	M	I alt	K	M	I alt	K-%	K	M	I alt	K	M	I alt	K-%	K	M	I alt	K-%
Institut for Matematiske Fag	1	15	16	6	3	14	17	18	2	3	5	2	3	5	6	32	38	40
Datalogisk Institut	0	9	9	0	1	13	14	7	0	2	2	0	2	2	1	24	25	0
Niels Bohr Institutet	1	14	15	7	6	32	38	16	1	7	8	1	7	8	8	53	61	13
Kemisk Institut	2	6	8	25	3	16	19	16	2	6	8	2	6	8	7	28	35	25
Biologisk Institut	3	22	25	12	17	48	65	26	4	5	9	4	5	9	24	75	99	44
Institut for Geografi og Geologi	2	12	14	14	5	27	32	16	4	7	11	4	7	11	11	46	57	36
Institut for Idræt	4	5	9	44	8	8	16	50	0	3	3	0	3	3	12	16	28	0
Institut for Naturfagernes Didaktik	0	1	1	0	1	3	4	25	0	0	0	0	0	0	1	4	5	0
Statens Naturhistoriske Museum	1	9	10	10	4	28	32	13	3	5	8	3	5	8	8	42	50	38
Institutter i alt	14	93	107	13	48	189	237	20	16	38	54	16	38	54	78	320	398	30

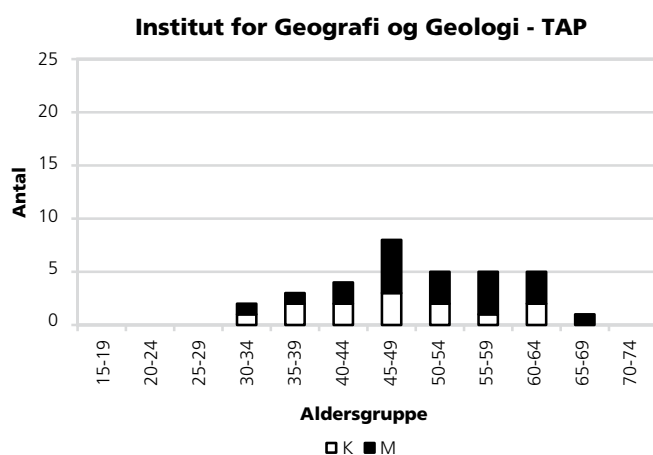
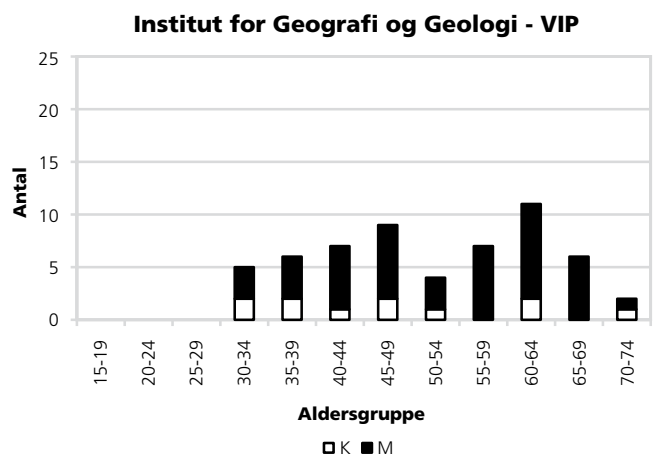
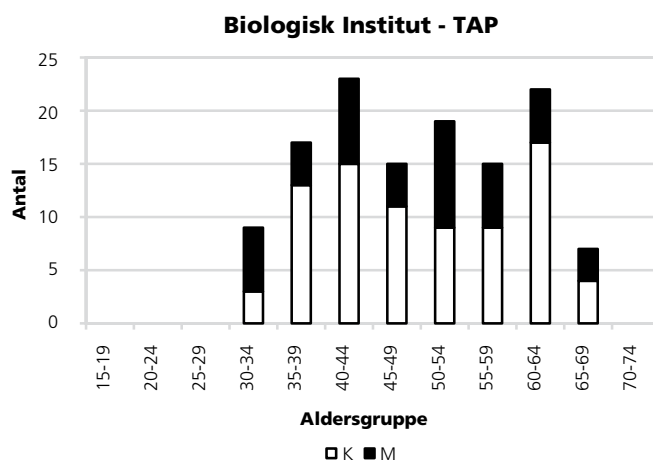
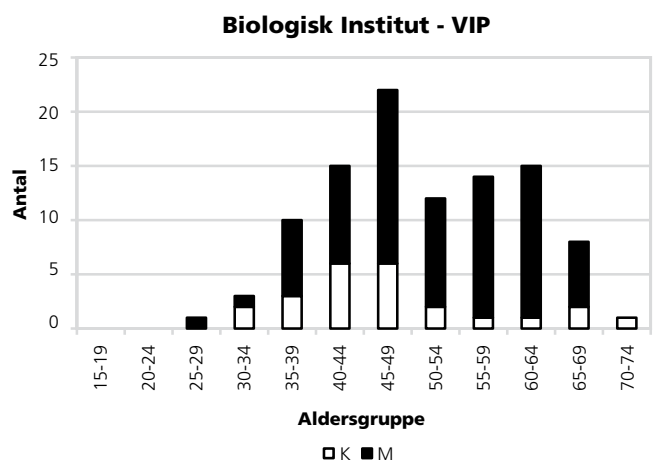
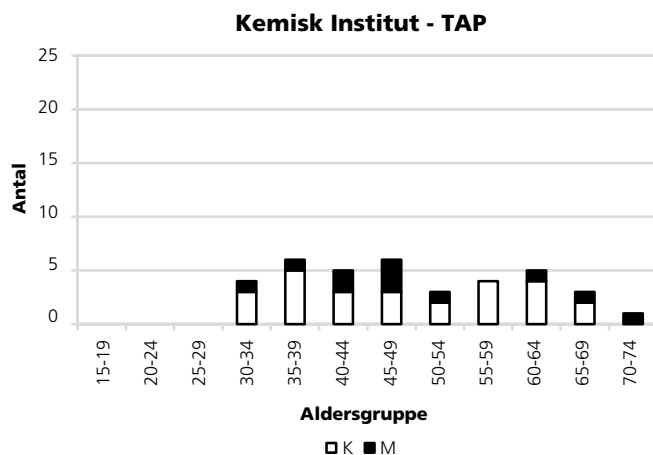
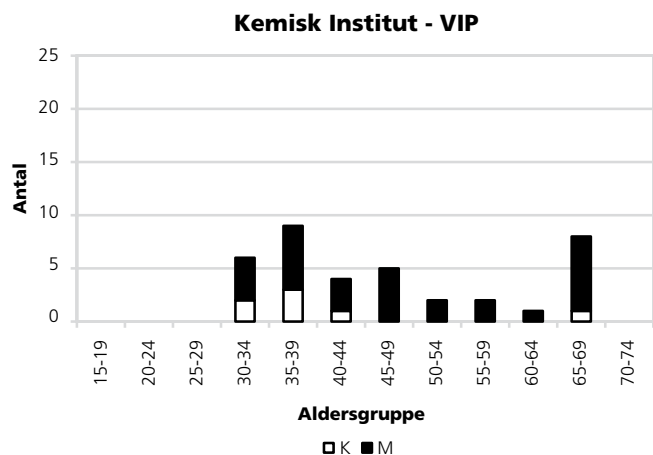
Tallene er baseret på fastansatte professorer, lektorer og adjunkter/postdoc'er, der har fået løn i december 2010 (Ordinær Virksomhed).

Kønsfordelte aldersprofiler 2010 på institutter for hhv. VIP- og TAP-ansatte



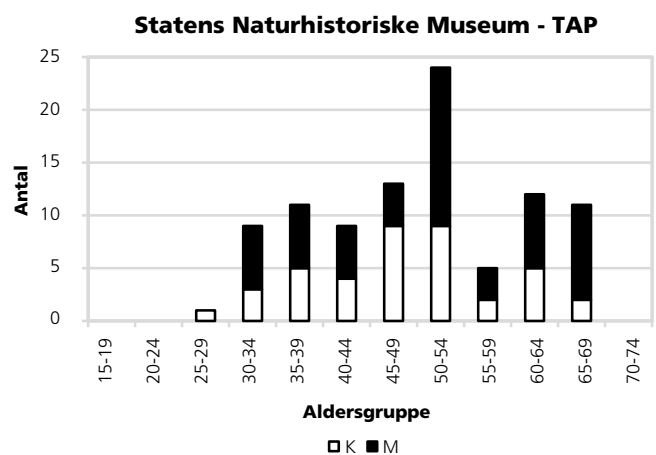
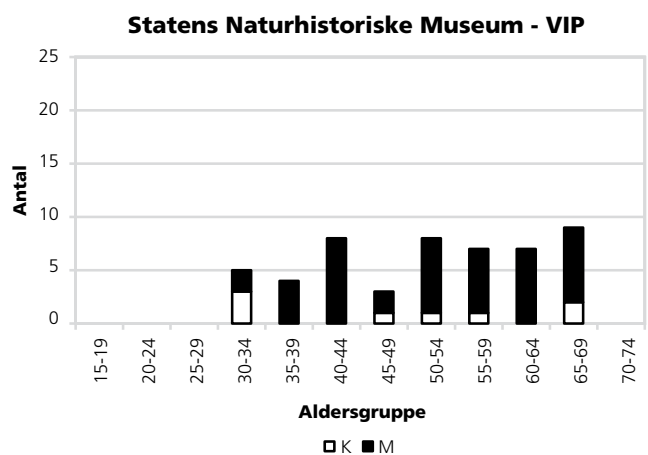
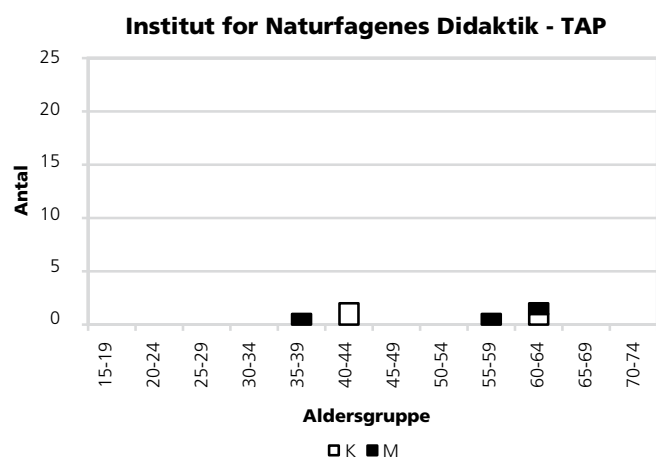
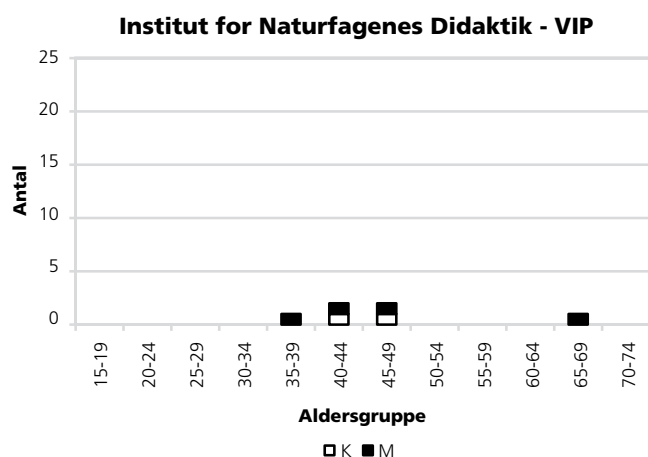
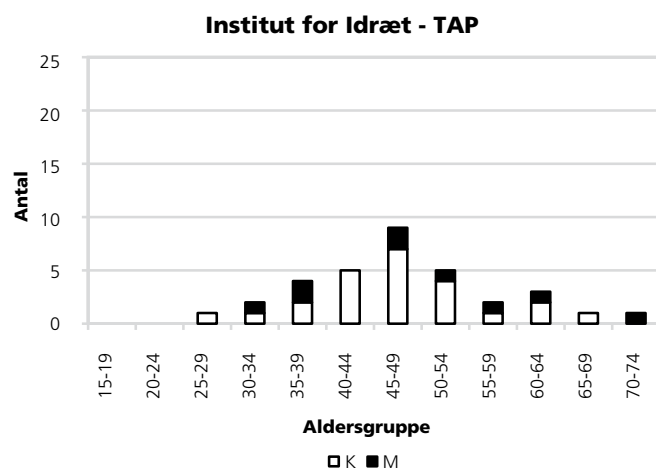
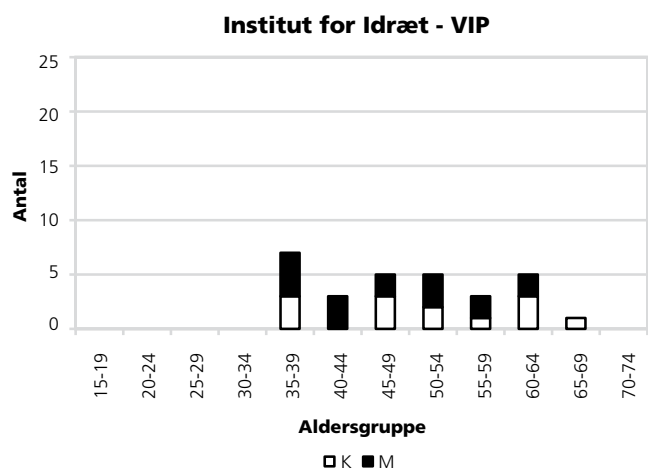
For VIP indeholder tallene fastansatte professorer, professorer med særlige opgaver, lektorer, studielektorer, adjunkter og postdoc'ere, men ikke ph.d.-stipendiater. For TAP indeholder tallene alle fastansatte TAP'ere bortset fra praktikanter og medarbejdere i diverse jobordninger. Tallene er baseret på de medarbejdere, der har fået løn (Ordinær Virksomhed) i december 2010, og alderen er baseret på medarbejdernes alder den 4. april 2011.

Kønsfordelte aldersprofiler 2010 på institutter for hhv. VIP- og TAP-ansatte



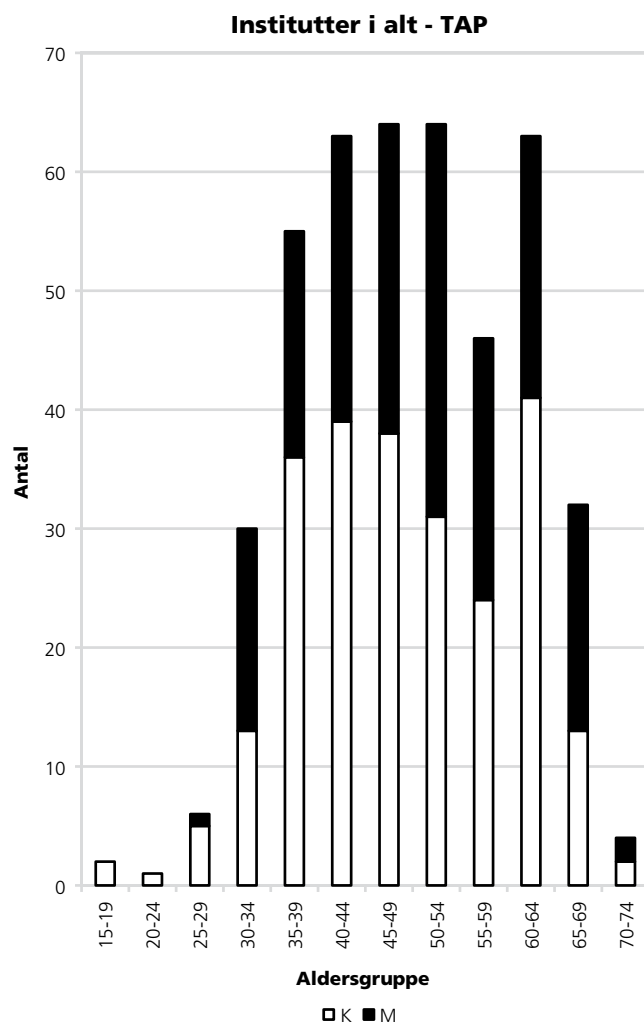
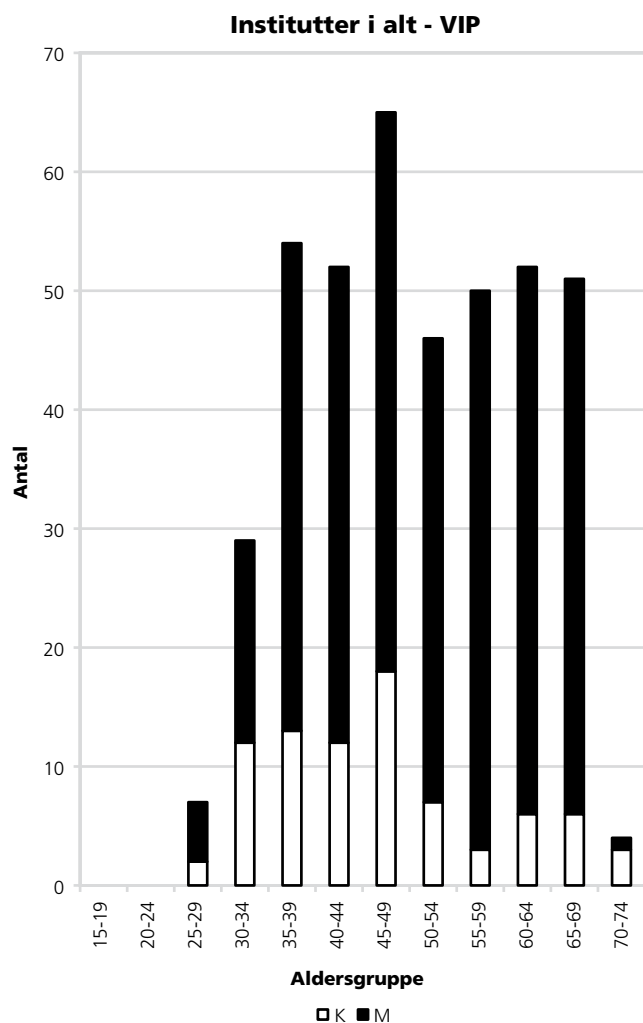
For VIP indeholder tallene fastansatte professorer, professorer med særlige opgaver, lektorer, studielektorer, adjunkter og postdoc'er, men ikke ph.d.-stipendiater. For TAP indeholder tallene alle fastansatte TAP'ere bortset fra praktikanter og medarbejdere i diverse jobordninger. Tallene er baseret på de medarbejdere, der har fået løn (Ordinær Virksomhed) i december 2010, og alderen er baseret på medarbejdernes alder den 4. april 2011.

Kønsfordelte aldersprofiler 2010 på institutter for hhv. VIP- og TAP-ansatte



For VIP indeholder tallene fastansatte professorer, professorer med særlige opgaver, lektorer, studielektorer, adjunkter og postdoc'er, men ikke ph.d.-stipendiater. For TAP indeholder tallene alle fastansatte TAP'ere bortset fra praktikanter og medarbejdere i diverse jobordninger. Tallene er baseret på de medarbejdere, der har fået løn (Ordinær Virksomhed) i december 2010, og alderen er baseret på medarbejdernes alder den 4. april 2011.

Kønsfordelte aldersprofiler 2010 på institutter for hhv. VIP- og TAP-ansatte



For VIP indeholder tallene fastansatte professorer, professorer med særlige opgaver, lektorer, studielektorer, adjunkter og postdoc'er, men ikke ph.d.-stipendiater. For TAP indeholder tallene alle fastansatte TAP'ere bortset fra praktikanter og medarbejdere i diverse jobordninger. Tallene er baseret på de medarbejdere, der har fået løn (Ordinær Virksomhed) i december 2010, og alderen er baseret på medarbejdernes alder den 4. april 2011.

Regnskabsoplysninger for institutter og fællesområde 2010 (2010-priser i t.kr.)

Virksomhedstype	Art	Ramme	Institut for Matematiske Fag	Datalogisk Institut	Niels Bohr Institutet	Kemisk Institut	Biologisk Institut	Institut for Geografi og Geologi	Institut for Idræt	Institut for Naturfagernes Didaktik	Statens Naturhistoriske Museum	Dekanat og Fakultetssekretariat (inkl. Campus Service Nord)	I alt
Almindelig virksomhed (OV)	Finanslovsindtægter	-13.126	-45.535	-38.933	-64.889	-50.729	-127.457	-53.667	-38.391	-9.314	-74.092	-222.728	-738.860
	Øvrige indtægter	-10.385	-7.244	-8.202	-35.585	-18.340	-35.844	-17.697	-10.413	-5.331	-24.683	-18.445	-192.170
	Løn	0	37.015	30.239	86.323	51.946	134.443	60.398	37.256	8.029	71.628	100.475	617.751
	Drift	-1.731	9.209	8.448	17.477	16.124	23.749	16.753	10.494	2.866	22.265	117.608	243.260
	Finansielle poster	0	1	8	3	1	21	4	9	0	16	9	71
I alt		-25.242	-6.554	-8.440	3.330	-998	-5.089	5.790	-1.046	-3.751	-4.866	-23.082	-69.948
Indtægtsdækket virksomhed (IV)	Finanslovsindtægter	0	0	0	0	0	0	0	0	0	0	0	0
	Øvrige indtægter	0	-2.939	0	-886	-387	0	0	-253	76	55	0	-4.335
	Løn	0	593	0	7	0	0	0	177	0	0	0	777
	Drift	0	6	0	374	719	-16	0	115	0	0	0	1.198
	Finansielle poster	0	0	0	0	0	0	0	0	0	0	0	0
	I alt		0	-2.340	0	-505	333	-16	0	40	76	55	0
Tilskudsfinansieret forskningsvirksomhed (IFV)	Finanslovsindtægter	0	0	0	0	0	0	0	0	0	0	0	0
	Øvrige indtægter	0	-19.412	-22.224	-132.035	-58.462	-117.138	-37.645	-32.685	-885	-54.833	-3.207	-478.526
	Løn	0	12.018	13.229	63.690	28.015	57.243	15.597	16.935	452	21.537	1.337	230.054
	Drift	0	7.392	8.994	68.337	30.445	59.885	22.041	15.743	433	33.284	1.870	248.423
	Finansielle poster	0	1	1	9	2	11	6	7	0	12	0	49
I alt		0	0	0	0	-0	-0	-0	-0	0	0	0	0
Andre tilskudsfinansierede aktiviteter (ATA)	Finanslovsindtægter	0	0	0	0	0	0	0	0	0	0	0	0
	Øvrige indtægter	0	-466	-292	-2.945	-4.861	-1.389	-210	-351	-1.347	-1.698	-3.025	-16.584
	Løn	0	307	273	1.393	404	280	21	16	949	934	1.661	6.239
	Drift	0	159	19	1.552	4.457	1.109	189	333	398	763	1.364	10.343
	Finansielle poster	0	0	0	0	0	0	0	2	0	0	0	3
I alt		0	0	0	0	-0	0	0	0	0	-0	0	-0
I alt		-25.242	-8.894	-8.440	2.825	-666	-5.105	5.790	-1.006	-3.675	-4.811	-23.082	-72.307

Kilde: ØSS

Antal ansøgninger til bacheloruddannelser i kvote 2 i 2009, 2010 og 2011; ændringer fra 2010 til 2011

Uddannelse	2009		2010		2011		Ændring 2010-2011	
	1. prioritet	Alle prioriteter	1. prioritet	Alle prioriteter	1. prioritet	Alle prioriteter	1. prioritet	Alle prioriteter
De Matematiske Fag	12	27	13	30	20	49	54%	63%
Forsikringsmatematik	5	8	6	18	9	17	50%	-6%
Matematik-Økonomi	1	21	5	28	4	50	-20%	79%
Datalogi	10	25	19	47	17	73	-11%	55%
De Fysiske Fag	15	28	21	43	34	61	62%	42%
De Kemiske Fag	5	15	10	31	8	32	-20%	3%
Biokemi	5	45	11	88	19	112	73%	27%
Nanoscience	5	19	5	24	6	34	20%	42%
Molekylær Biomedicin	22	82	43	128	51	128	19%	0%
Biologi	24	78	46	145	42	168	-9%	16%
Geografi og Geoinformatik	10	28	15	36	24	61	60%	69%
Geologi-Geoscience	5	12	8	20	7	26	-13%	30%
Idræt	115	203	179	294	240	409	34%	39%
Naturvidenskab og it	-	-	4	10	5	17	25%	70%
I alt	234	591	385	942	486	1237	26%	31%

Antal ansøgere til bacheloruddannelserne 2006-2010 pr. 30. juli (Kvote 1 og 2)

Uddannelse \ år	2006		2007		2008		2009		2010		Ændring 2009-2010	
	1. prioritet	Alle prioriteter	1. prioritet	Alle prioriteter	1. prioritet	Alle prioriteter	1. prioritet	Alle prioriteter	1. prioritet	Alle prioriteter	1. prioritet	Alle prioriteter
De Matematiske Fag	72	138	74	140	70	141	90	180	101	235	12%	31%
Forsikringsmatematik	40	67	29	56	26	44	48	78	51	106	6%	36%
Matematik-Økonomi	33	94	45	113	32	102	36	134	50	191	39%	43%
Datalogi	79	116	101	180	92	166	103	183	136	245	32%	34%
De Fysiske Fag	130	203	139	206	96	151	120	195	142	260	18%	33%
De Kemiske Fag	36	86	31	79	31	80	50	110	60	143	20%	30%
Biokemi	47	188	56	201	25	110	46	193	79	373	72%	93%
Nanoscience	46	114	30	86	26	86	25	78	38	115	52%	47%
Molekylær Biomedicin	114	285	81	234	81	213	95	265	135	387	42%	46%
Biologi	198	362	211	413	126	263	154	322	196	464	27%	44%
Geografi og Geoinformatik	60	96	77	144	61	100	74	138	80	146	8%	6%
Geologi-Geoscience	20	44	41	89	27	52	31	60	37	79	19%	32%
Ildræt	231	418	177	392	188	313	216	388	351	586	63%	51%
Naturvidenskab og it	-	-	-	-	-	-	-	-	19	54	ej def.	ej def.
Fakultetet i alt	1.106	2.211	1.092	2.333	881	1.821	1.088	2.324	1.475	3.384	36%	46%

Antal optagne på bacheloruddannelserne pr. 30. juli 2010 fordelt efter prioritet

Uddannelse \ prioritet	1	2	3	4	5	6	7	8	I alt
De Matematiske Fag	88	9	1	1	0	0	0	0	99
Forskringsmatematik	45	1	1	0	0	0	0	1	48
Matematik-Økonomi	46	9	2	1	1	1	0	0	60
Datalogi	124	14	2	2	0	0	0	0	142
De Fysiske Fag	126	12	1	2	1	0	0	0	142
De Kemiske Fag	58	1	2	1	0	0	0	0	62
Biokemi	68	30	14	5	4	3	0	1	125
Nanoscience	37	5	2	1	1	0	0	0	46
Molekylær Biomedicin	56	4	0	0	0	0	0	0	60
Biologi	165	40	13	9	3	2	0	0	232
Geografi og Geoinformatik	68	6	6	1	1	0	0	0	82
Geologi-Geoscience	36	1	0	0	0	0	0	0	37
Ildræt	93	7	3	2	1	0	0	0	106
Naturvidenskab og it	19	0	2	1	0	0	0	0	22
Fakultetet i alt	1029	139	49	26	12	6	0	2	1263

Der er tale om antal studerende, som har fået tilbudt en studieplads på en bacheloruddannelse. Et antal personer har herefter sagt nej tak til pladsen, lige som andre er blevet optaget på ledige pladser. Tallene afviger derfor noget fra de endelige optagelsestal pr. 1. oktober 2010.

Kapacitets- og overbooking-tal samt antal optagne på bacheloruddannelserne 2010

Uddannelse	Kapacitet	Overbooking	I alt	Optagne 30. juli	Optagne 1. oktober	Kvotient i Kvote 1
De Matematiske Fag	150	25	175	99	108	Alle optaget
Forsikringsmatematik	30	10	40	48	46	5,3
Matematik-Økonomi	50	10	60	60	54	3,6
Datalogi	150	35	185	142	150	Alle optaget
De Fysiske Fag	150	25	175	142	140	Alle optaget
De Kemiske Fag	60	10	70	62	64	Alle optaget
Biokemi	100	25	125	125	116	5,3
Nanoscience	50	10	60	46	49	Alle optaget
Molekylær Biomedicin	50	10	60	60	57	10,5
Biologi	200	35	235	232	221	Alle optaget
Geografi og Geoinformatik	90	20	110	82	92	Alle optaget
Geologi-Geoscience	45	10	55	37	38	Alle optaget
Idræt	85	20	105	106	107	8,7
Naturvidenskab og it	50	10	60	22	21	Alle optaget
Fakultetet i alt	1260	255	1515	1263	1263	

Antal optagne på bacheloruddannelserne pr. 1. oktober 2001-2010

Uddannelse \ år	2001	2002	2003	2004	2005	2006	2007	2008	2009	2010
Matematik	72	72	66	72	74	72	80	74	101	108
Forskringsmatematik	17	18	20	54	38	38	31	28	36	46
Matematik-Økonomi	26	28	18	28	38	39	46	43	53	54
Datalogi	206	209	207	163	88	76	103	86	135	150
De Fysiske Fag	113	81	78	113	98	129	131	86	110	140
De Kemiske Fag	32	31	32	26	49	37	33	28	54	64
Biokemi	98	88	78	103	99	82	76	26	93	116
Nanoscience	-	45	60	56	48	44	30	25	31	49
Molekylær Biomedicin	-	-	-	57	55	56	53	56	61	57
Biologi	202	204	190	200	196	202	211	123	187	221
Geografi og Geoinformatik	69	64	71	69	81	60	77	51	75	92
Geologi-Geoscience	52	34	22	23	27	22	35	25	32	38
Idræt	92	84	88	89	109	94	96	101	122	107
Naturvidenskab og it	-	-	-	-	-	-	-	-	-	21
Fakultetet i alt	979	958	930	1053	1000	951	1002	752	1090	1263

Tallene omfatter studerende, der har sagt ja tak til en studieplads på en bacheloruddannelse med start 1. september, og som stadig er indskrevet på uddannelsen pr. 1. oktober samme år. Studerende optaget til og med 2003 på de daværende 2-fags linier, er henført til den uddannelse, der er nævnt først i linjens navn. For eksempel er studerende optaget på Matematik-Fysik henført til De Matematiske Fag, mens studerende optaget på Fysik-Matematik er henført til De Fysiske Fag. Studerende optaget til og med 2003 på Statistik er henført til De Matematiske Fag. Optagne til og med 2003 på Meteorologi er henført til De Fysiske Fag. Optagne til og med 2003 på Miljøkemi er henført til De Kemiske Fag. Optagne til og med 2003 på Geologi og Geologi-Geofysik er henført til Geologi-Geoscience.

Antal optagne på bacheloruddannelserne pr. 1. oktober 2008-2010 fordelt efter køn

Uddannelse \ år	2008				2009				2010			
	K	M	i alt	K-%	K	M	i alt	K-%	K	M	i alt	K-%
De Matematiske Fag	25	49	74	34	28	73	101	28	51	57	108	47
Forskringsmatematik	11	17	28	39	17	19	36	47	22	24	46	48
Matematik-økonomi	14	29	43	33	27	26	53	51	22	32	54	41
Datalogi	13	73	86	15	8	127	135	6	14	136	150	9
De Fysiske Fag	26	60	86	30	37	73	110	34	32	108	140	23
De Kemiske Fag	12	16	28	43	29	25	54	54	28	36	64	44
Biokemi	16	10	26	62	50	43	93	54	69	47	116	59
Nanoscience	10	15	25	40	13	18	31	42	10	39	49	20
Molekylær Biomedicin	38	18	56	68	49	12	61	80	50	7	57	88
Biologi	78	45	123	63	120	67	187	64	129	92	221	58
Geografi og Geoinformatik	33	18	51	65	41	34	75	55	58	34	92	63
Geologi-Geoscience	15	10	25	60	16	16	32	50	22	16	38	58
Idræt	54	47	101	53	61	61	122	50	59	48	107	55
Naturvidenskab og it	-	-	-	-	-	-	-	-	9	12	21	43
Fakultetet i alt	345	407	752	46	496	594	1090	46	575	688	1263	46

Tallene omfatter studerende, der har sagt ja tak til en studieplads på en bacheloruddannelse med start 1. september, og som stadig er indskrevet på uddannelsen pr. 1. oktober samme år.

Antal optagne på kandidatuddannelserne 2001-2010

Uddannelse \ år	2001	2002	2003	2004	2005	2006	2007	2008	2009	2010
Matematik	16	24	32	31	38	31	34	22	23	38
Forskringsmatematik	11	12	12	17	10	6	12	23	30	14
Statistik	2	5	8	4	4	7	2	8	6	9
Matematik-Økonomi	18	21	15	11	20	20	16	21	18	21
Datalogi	74	88	67	93	102	108	59	53	62	78
eScience	-	-	-	-	-	-	-	6	6	1
Fysik / De Fysiske Fag *	33	44	35	47	31	31	40	76	66	93
Astronomi *	11	7	5	5	7	6	12	5	0	-
Geofysik *	16	14	23	15	20	8	10	13	6	-
Biofysik *	6	9	2	5	7	16	7	3	1	-
Kemi	21	17	19	21	29	22	17	15	29	24
Miljøkemi	16	5	5	9	2	4	2	2	2	-
Biokemi	69	64	57	54	46	56	34	45	46	55
Bioinformatik	-	9	14	9	12	11	8	5	13	20
Nanoscience	-	-	-	-	5	13	33	30	19	22
Molekylær Biomedicin	-	-	-	-	-	-	15	35	44	47
Biologi	146	161	158	151	149	108	118	94	97	154
Geografi og Geoinformatik	65	60	60	83	53	52	62	47	56	54
Geologi-Geoscience	35	41	27	31	36	22	18	23	15	35
Ildræt, Humanfys og Hum-Samf	48	45	56	68	56	63	56	79	72	73
Fakultetet i alt	587	626	595	654	627	584	555	605	611	738

Optagelse på kandidatuddannelser har foregået løbende (i modsætning til optagelse på bacheloruddannelser via KOT, der foregår én gang om året). I ovenstående regnes derfor i kalenderår. En studerende regnes med, hvis han/hun er optaget på en kandidatuddannelse det pågældende år og fortsat er indskrevet på samme kandidatuddannelse 100 dage efter optagelsen.

* Fra og med optagelsen til blok 1 efterår 2009 er de studerende blevet optaget på De Fysiske Fag, hvor der tidligere var optagelse på hhv. Fysik, Astronomi, Geofysik og Biofysik.

Antal optagne på kandidatuddannelserne 2007-2010 fordelt efter køn

Uddannelse \ år	2007			2008			2009			2010			
	K	M	I alt	K	M	I alt	K	M	I alt	K	M	I alt	K-%
Matematik	14	20	34	10	12	22	5	18	23	14	24	38	37
Forskringsmatematik	9	3	12	14	9	23	15	15	30	9	5	14	64
Statistik	0	2	2	4	4	8	3	3	6	4	5	9	44
Matematik-Økonomi	7	9	16	9	12	21	5	13	18	13	8	21	62
Datalogi	4	55	59	5	48	53	6	56	62	5	73	78	6
eScience	-	-	-	1	5	6	2	4	6	0	1	1	0
Fysik / De Fysiske Fag *	8	32	40	17	59	76	21	45	66	35	58	93	38
Astronomi *	1	11	12	1	4	5	0	0	0	-	-	-	ej def.
Geofysik *	4	6	10	5	8	13	3	3	6	-	-	-	ej def.
Biofysik *	3	4	7	2	1	3	1	0	1	-	-	-	ej def.
Kemi	6	11	17	5	10	15	10	19	29	10	14	24	42
Miljøkemi	1	1	2	2	0	2	2	0	2	-	-	-	ej def.
Biokemi	18	16	34	26	19	45	27	19	46	33	22	55	60
Bioinformatik	3	5	8	3	2	5	5	8	13	3	17	20	15
Nanoscience	3	30	33	8	22	30	6	13	19	6	16	22	27
Molekylær Biomedicin	12	3	15	21	14	35	30	14	44	37	10	47	79
Biologi	77	41	118	57	37	94	66	31	97	103	51	154	67
Geografi og Geoinformatik	37	25	62	21	26	47	28	28	56	25	29	54	46
Geologi-Geoscience	10	8	18	8	15	23	6	9	15	13	22	35	37
Ildræt, Humanfys og Hum-Samf	23	33	56	35	44	79	31	41	72	39	34	73	53
Fakultetet i alt	240	315	555	254	351	605	272	339	611	349	389	738	47

Optagelse på kandidatuddannelser har foregået løbende (i modsætning til optagelse på bacheloruddannelser via KOT, der foregår én gang om året). I ovenstående regnes derfor i kalenderår. En studerende regnes med, hvis han/hun er optaget på en kandidatuddannelse det pågældende år og fortsat er indskrevet på samme kandidatuddannelse 100 dage efter optagelsen.

* Fra og med optagelsen til blok 1 efterår 2009 er de studerende blevet optaget på De Fysiske Fag, hvor der tidligere var optagelse på hhv. Fysik, Astronomi, Geofysik og Biofysik.

Antal studerende på bacheloruddannelserne pr. 1. oktober 2010 fordelt efter køn

Uddannelse \ køn	K	M	I alt	K-%
De Matematiske Fag	124	221	345	36%
Forskringsmatematik	50	64	114	44%
Matematik-Økonomi	79	101	180	44%
Datalogi	45	587	632	7%
De Fysiske Fag	116	308	424	27%
De Kemiske fag	78	105	183	43%
Biokemi	146	121	267	55%
Nanoscience	38	85	123	31%
Molekylær Biomedicin	144	38	182	79%
Biologi	425	296	721	59%
Geografi og Geoinformatik	159	128	287	55%
Geologi-Geoscience	62	63	125	50%
Idræt	217	240	457	47%
Naturvidenskab og it	9	12	21	43%
Fakultetet i alt	1692	2369	4061	42%

Antal studerende på kandidatuddannelserne pr. 1. oktober 2010 fordelt efter køn

Uddannelse \ køn	K	M	I alt	K-%
Matematik	33	60	93	35%
Forskringsmatematik	35	25	60	58%
Statistik	7	8	15	47%
Matematik-Økonomi	26	33	59	44%
Datalogi	18	246	264	7%
eScience	3	9	12	25%
Fysik / De Fysiske Fag *	65	142	207	31%
Astronomi *	2	9	11	18%
Geofysik *	8	11	19	42%
Biofysik *	5	3	8	63%
Kemi	28	45	73	38%
Miljøkemi	6	3	9	67%
Biokemi	84	55	139	60%
Bioinformatik	10	28	38	26%
Nanoscience	17	51	68	25%
Molekylær Biomedicin	76	32	108	70%
Biologi	237	123	360	66%
Geografi og Geoinformatik	81	98	179	45%
Geologi-Geoscience	35	52	87	40%
Idræt, Humanfys og Hum-Samf	100	129	229	44%
Fakultetet i alt	876	1162	2038	43%

* Fra og med optagelsen til blok 1 efterår 2009 er de studerende blevet optaget på De Fysiske Fag, hvor der tidligere var optagelse på hhv. Fysik, Astronomi, Geofysik og Biofysik. Bestanden på Astronomi, Geofysik og Biofysik er derfor på vej ned nu og i de kommende år, mens bestanden på Fysik / De Fysiske Fag er på vej op.

Antal bachelorgrader 2003-2010 fordelt efter uddannelse/specialisering og køn

Uddannelse/specialisering \ år	2003			2004			2005			2006			2007			2008			2009			2010		
	K	M	I alt	K	M	I alt	K	M	I alt	K	M	I alt	K	M	I alt	K	M	I alt	K	M	I alt	K	M	I alt
Matematik	10	23	33	7	20	27	10	25	35	14	16	30	15	23	38	11	15	26	6	18	24	10	17	27
Forsikringsmatematik	7	5	12	6	9	15	4	5	9	0	6	6	7	4	11	10	9	19	17	14	31	9	5	14
Statistik	1	2	3	2	2	4	2	2	4	4	3	7	0	0	0	2	4	6	0	3	3	1	2	3
Matematik-Økonomi	10	8	18	6	8	14	3	12	15	11	7	18	6	11	17	12	13	25	8	14	22	13	8	21
Datalogi	4	56	60	10	81	91	13	84	97	10	100	110	5	70	75	5	68	73	2	58	60	0	54	54
Fysik	5	22	27	10	37	47	4	20	24	5	20	25	3	25	28	5	17	22	6	32	38	7	26	33
Astronomi	1	4	5	2	3	5	5	4	9	0	6	6	2	11	13	2	2	4	4	11	15	7	7	14
Geofysik	5	5	10	5	4	9	4	7	11	4	3	7	3	4	7	2	5	7	8	4	12	13	5	18
Meteorologi	3	6	9	2	0	2	0	2	2	2	1	3	5	0	5	4	4	4	6	0	6	3	7	10
Biofysik	1	2	3	2	3	5	5	4	9	9	5	14	2	3	5	5	3	8	2	2	4	1	5	6
Kemi	2	10	12	8	11	19	8	5	13	9	12	21	5	8	13	4	9	13	10	16	26	8	17	25
Miljøkemi	7	0	7	4	9	13	4	1	5	4	1	5	1	0	1	1	3	4	3	1	4	0	0	0
Biokemi	36	19	55	34	27	61	27	29	56	36	28	64	26	15	41	21	20	41	20	22	42	29	19	48
Nanoscience	-	-	-	-	-	-	0	5	5	2	8	10	2	23	25	6	29	35	7	20	27	2	16	18
Molekylær Biomedicin	-	-	-	-	-	-	-	-	-	-	-	-	14	1	15	28	16	44	29	13	42	33	8	41
Biologi	93	54	147	96	55	151	91	64	155	88	29	117	80	46	126	73	39	112	80	42	122	98	47	145
Geografi og Geoinformatik	26	38	64	40	47	87	26	29	55	19	18	37	26	24	50	23	20	43	29	26	55	16	27	43
Geologi-Geoscience	9	17	26	15	11	26	12	11	23	13	15	28	5	3	8	7	12	19	6	8	14	12	16	28
Idræt	35	28	63	27	38	65	26	45	71	30	38	68	25	35	60	35	45	80	33	46	79	32	32	64
Falkulletet i alt	255	299	554	276	365	641	244	354	598	260	316	576	232	306	538	252	333	585	276	350	626	294	318	612

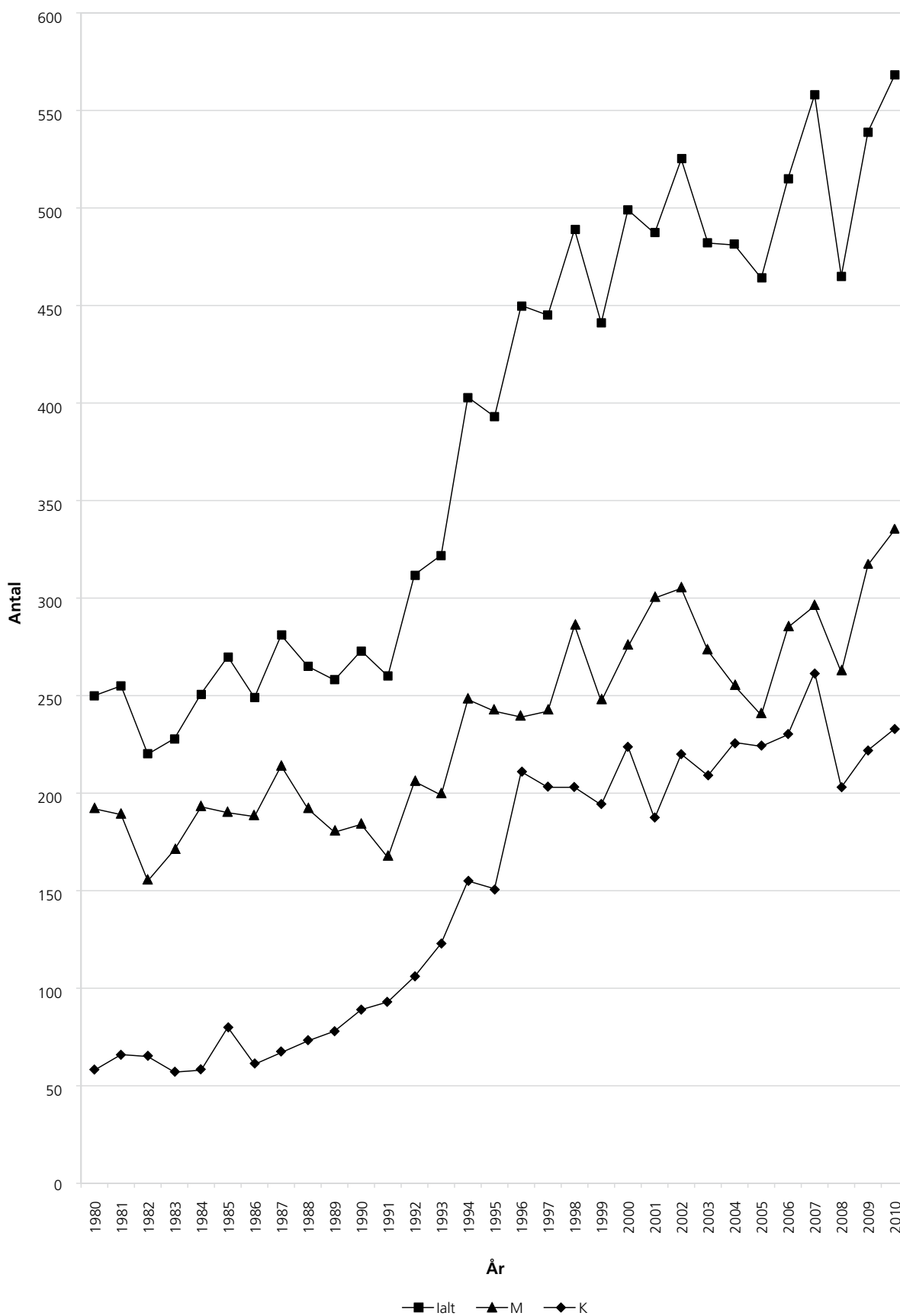
Tælleperioderne er 1. oktober til 30. september og altså IKKE kalenderår.

Antal kandidatgrader 2003-2010 fordelt efter uddannelse og køn

Uddannelse \ år	2003			2004			2005			2006			2007			2008			2009			2010		
	K	M	I alt	K	M	I alt	K	M	I alt	K	M	I alt	K	M	I alt	K	M	I alt	K	M	I alt	K	M	I alt
Matematik	5	8	13	5	6	11	8	11	19	7	14	21	9	23	32	3	11	14	15	16	31	7	22	29
Forsikringsmatematik	4	5	9	6	5	11	12	6	18	3	5	8	5	3	8	3	8	11	4	9	13	14	7	21
Statistik	3	0	3	2	2	4	1	3	4	2	4	6	2	1	3	0	2	2	6	1	7	3	5	8
Matematik-Økonomi	9	7	16	4	5	9	8	10	18	9	7	16	10	9	19	4	8	12	8	11	19	6	12	18
Datalogi	0	35	35	3	34	37	2	40	42	2	42	44	10	44	54	5	58	63	10	64	74	9	68	77
Fysik	4	32	36	7	29	36	6	24	30	8	21	29	9	33	42	4	16	20	2	29	31	8	30	38
Astronomi	1	1	2	2	5	7	0	3	3	3	3	6	2	5	7	2	2	4	0	3	3	1	6	7
Geofysik	5	10	15	2	6	8	4	4	8	3	7	10	6	6	12	6	4	10	8	9	17	4	8	12
Biofysik	1	8	9	3	4	7	3	2	5	0	1	1	1	3	4	8	3	11	2	5	7	4	3	7
Kemi	3	14	17	9	12	21	3	14	17	5	10	15	9	8	17	6	14	20	5	12	17	5	15	20
Miljøkemi	10	4	14	8	7	15	2	1	3	7	1	8	2	2	4	1	1	2	4	0	4	0	1	1
Biokemi	26	21	47	33	23	56	31	21	52	26	17	43	28	26	54	26	23	49	26	13	39	17	23	40
Bioinformatik	-	-	-	-	-	-	1	4	5	0	6	6	4	7	11	5	7	12	0	3	3	3	2	5
Nanoscience	-	-	-	-	-	-	-	-	-	0	1	1	0	1	1	1	6	7	4	19	23	1	13	14
Molekylær Biomedicin	-	-	-	-	-	-	-	-	-	-	-	-	-	-	-	-	-	-	3	1	4	20	7	27
Biologi	83	61	144	84	47	131	79	38	117	90	60	150	93	53	146	87	48	135	61	40	101	78	41	119
Geografi og Geoinformatik	28	31	59	27	22	49	36	22	58	33	38	71	25	32	57	21	26	47	29	31	60	25	27	52
Geologi-Geoscience	12	13	25	19	26	45	17	21	38	10	20	30	21	17	38	5	6	11	14	17	31	4	8	12
Ildræt	4	2	6	3	4	7	-	-	-	-	-	-	-	-	-	-	-	-	-	-	-	-	-	-
Ildræt, Humanfysiologi	4	12	16	0	12	12	5	11	16	10	24	34	11	16	27	11	13	24	10	24	34	12	22	34
Ildræt, Hum-Samf	7	9	16	9	6	15	6	5	11	12	4	16	15	7	22	5	6	11	11	10	21	12	15	27
Fakultetet i alt	209	273	482	226	255	481	224	240	464	230	285	515	262	296	558	203	262	465	222	317	539	233	335	568

Tælleperioderne er 1. oktober til 30. september og altså IKKE kalenderår.

Antal kandidatgrader 1980-2010 fordelt efter køn



Antal afsluttede specialer 2001-2010 fordelt efter specialevejlederens institut

Institut \ år	2001	2002	2003	2004	2005	2006	2007	2008	2009	2010
Institut for Matematiske Fag	53	55	39	36	58	50	58	39	63	71
Datalogisk Institut	44	38	36	43	42	44	58	69	71	71
Niels Bohr Institutet	49	47	64	53	44	48	67	48	57	66
Kemisk Institut	38,5	39	28	35	19	26,5	22	24	33	35
Biologisk Institut	152	219	194	171	154	185,5	195	173,5	140	161,4
Institut for Geografi og Geologi	116	103	83	94	92	100	94,5	57	90	60
Institut for Idræt	26	25	38	34	29	48	54	37	53	61
Institut for Naturfagernes Didaktik	-	-	-	-	-	-	6,5	2	5	8
Statens Naturhistoriske Museum	-	-	-	12	15	4	7	5,5	5	12,6
Fakultetet i alt	478,5	526	484	478	454	507	562	455	517	546

Tælleperioderne er 1. oktober til 30. september og altså IKKE kalenderår.

Specialer produceret i 2001-2003 på de daværende museer og Botanisk Have er henregnet til Biologisk Institut eller Institut for Geografi og Geologi. Sådanne specialer er fra 2004 henført til Statens Naturhistoriske Museum. For enkelte specialer har der været involveret vejledere fra to institutter (hvor det ene institut endda kan være uden for fakultetet). Derfor er ovenstående tal ikke alle hele. Enkelte specialer under "Fakultetet i alt" fra perioden 2003-2006 er produceret på det daværende Center for Naturfagernes Didaktik.

STÅ-produktion 2001-2010 fordelt efter institutter

Institut \ år	2001	2002	2003	2004	2005	2006	2007	2008	2009	2010
Institut for Matematiske Fag	422	416	391	409	454	421	428	410	433	455
Datalogisk Institut	243	290	350	342	358	314	274	244	230	284
Niels Bohr Institutet	318	302	306	291	278	305	353	367	375	385
Kemisk Institut	265	254	214	215	253	248	239	242	216	262
Biologisk Institut	845	912	856	845	844	848	831	822	761	810
Institut for Geografi og Geologi	535	467	413	390	373	377	361	324	347	333
Institut for Idræt	262	263	282	305	326	337	359	297	314	365
Institut for Naturfagernes Didaktik	-	-	-	-	-	-	9	16	17	19
Statens Naturhistoriske Museum	-	-	-	12	15	4	7	19	21	51
Institutterne i alt	2890	2904	2812	2809	2901	2854	2861	2740	2714	2964

Tælleperioderne er 1. oktober til 30. september og altså IKKE kalenderår.

STÅ produceret af de daværende museer og Botanisk Have er i årene 2001-2003 henregnet til de respektive institutter. For 2004-2010 er sådanne STÅ henregnet til Statens Naturhistoriske Museum.

Der er i nogle af årene endvidere produceret enkelte STÅ på fakultetet, der ikke kan henregnes til et institut. F.eks. blev der i 2006 og 2007 produceret hhv. 10 og 5 STÅ på "Iværksætterkursus". Desuden har daværende Center for Naturfagernes Didaktik produceret STÅ i perioden 2003-2006.

STÅ produceret på kurser, hvor undervisningen har været varetaget af flere institutter i fællesskab, er henført til institutterne efter fordelingsnøgler. Eksempler herpå er nanoscience-kurser, som har været varetaget af Niels Bohr Institutet, Kemisk Institut og Biologisk Institut.

STÅ vedrørende specialer, bachelorprojekter med videre er indeholdt i tallene.

Antal konferrerede doktorgrader 2000-2010 fordelt efter institutter

Institut \ år	2000	2001	2002	2003	2004	2005	2006	2007	2008	2009	2010
Institut for Matematiske Fag	2	0	2	0	0	0	0	0	0	0	0
Datalogisk Institut	0	0	0	0	0	0	0	0	0	1	1
Niels Bohr Institutet	2	1	0	0	1	0	2	0	0	0	0
Kemisk Institut	0	0	0	1	0	0	0	0	0	1	0
Biologisk Institut	3	0	1	0	4	1	0	1	0	1	1
Institut for Geografi og Geologi	0	2	0	1	0	2	1	3	0	2	0
Institut for Idræt	0	0	0	1	1	0	0	0	0	0	0
Statens Naturhistoriske Museum	0	1	0	1	1	1	0	0	1	1	0
Fakultetet i alt	7	4	3	4	7	4	3	4	1	6	2

En doktorgrad henføres til det institut, der har indstillet sammensættningen af bedømmelsesudvalget til Akademisk Råd. Doktoranderne kan både være KU-ansatte og ikke-KU-ansatte. Doktorgrader er nærmere beskrevet på <http://www.science.ku.dk/forskning/doktorafhandling/>.

Antal optagne på ph.d.-uddannelserne 2006-2010 fordelt efter institutter og køn

Institutter \ år	2006			2007			2008			2009			2010			2006-2010		
	K	M	I alt	K	M	I alt	K	M	I alt	K	M	I alt	K	M	I alt	K	M	I alt
Institut for Matematiske Fag	2	5	7	1	4	5	2	3	5	1	5	6	2	9	11	8	26	34
Datalogisk Institut	1	7	8	3	15	18	2	13	15	1	11	12	3	9	12	10	55	65
Niels Bohr Institutet	16	16	32	13	23	36	8	20	28	7	15	22	16	28	44	60	102	162
Kemisk Institut	5	4	9	7	11	18	8	15	23	9	12	21	2	18	20	31	60	91
Biologisk Institut	17	16	33	26	24	50	19	16	35	19	15	34	26	30	56	107	101	208
Institut for Geografi og Geologi	4	12	16	11	10	21	6	8	14	7	6	13	8	13	21	36	49	85
Institut for Idræt	3	4	7	4	5	9	3	5	8	4	2	6	3	10	13	17	26	43
Institut for Naturfagenes Didaktik	-	-	-	1	0	1	0	1	1	2	1	3	0	0	0	3	2	5
Statens Naturhistoriske Museum	1	4	5	1	0	1	1	2	3	2	4	6	5	9	14	10	19	29
Fakultetet i alt	49	68	117	67	92	159	49	83	132	52	71	123	65	126	191	282	440	722

Tælleperioderne er 1. oktober til 30. september og altså IKKE kalenderår. For eksempel menes med 2008 perioden 1. oktober 2007 til 30. september 2008. Korttidsindskrevne studerende ("§15 stk. 2") er ikke medtaget ovenfor.

Antal ph.d.-studerende pr. 1. oktober 2006-2010 fordelt efter institutter og køn

Instituttet \ år	2006			2007			2008			2009			2010		
	K	M	I alt	K	M	I alt	K	M	I alt	K	M	I alt	K	M	I alt
Institut for Matematiske Fag	4	12	16	4	14	18	5	14	19	5	9	14	5	19	24
Datalogisk Institut	2	18	20	4	29	33	6	39	45	5	34	39	5	33	38
Niels Bohr Institutet	32	68	100	30	64	94	37	68	105	33	59	92	42	67	109
Kemisk Institut	9	23	32	16	27	43	21	32	53	25	42	67	23	48	71
Biologisk Institut	54	56	110	70	56	126	71	63	134	72	65	137	81	74	155
Institut for Geografi og Geologi	25	30	55	23	32	55	25	36	61	24	35	59	27	34	61
Institut for Idræt	11	7	18	10	10	20	12	14	26	13	15	28	17	21	38
Institut for Naturfagenes Didaktik	-	-	-	1	0	1	1	1	2	3	2	5	2	2	4
Statens Naturhistoriske Museum	2	5	7	3	5	8	4	7	11	6	8	14	9	17	26
Fakultetet i alt	139	219	358	161	237	398	182	274	456	186	269	455	211	315	526

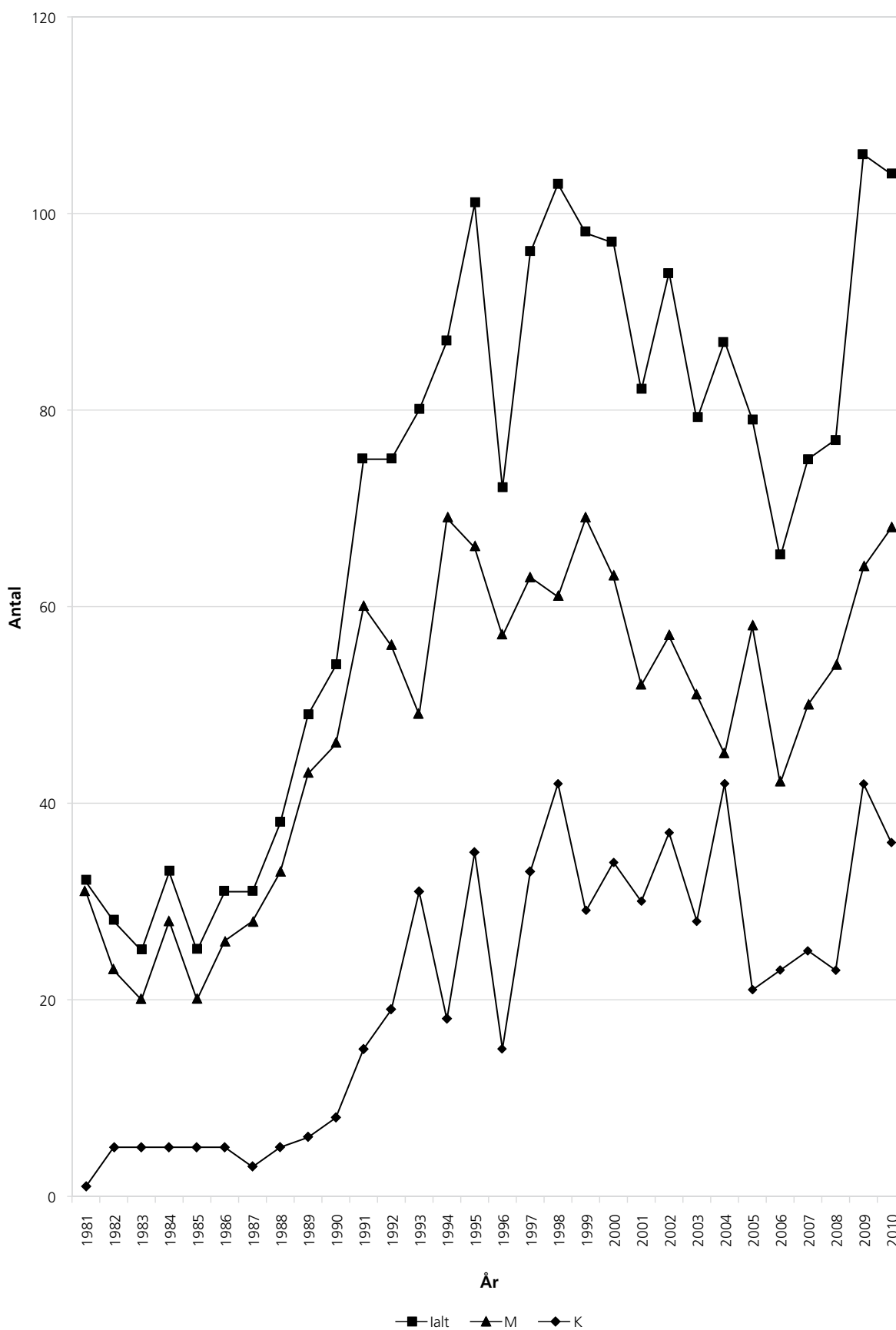
Personer, der har afleveret ph.d.-afhandling, regnes ikke som ph.d.studerende, uanset om afhandlingen er bedømt pr. 1. oktober eller senere. Korttidsindskrevne studerende ("§15 stk. 2") er heller ikke medtaget ovenfor.

Antal ph.d.-grader 2006-2010 fordelt efter institutter og køn

Instituttet \ år	2006			2007			2008			2009			2010			2006-2010		
	K	M	I alt	K	M	I alt	K	M	I alt	K	M	I alt	K	M	I alt	K	M	I alt
Institut for Matematiske Fag	0	3	3	0	2	2	1	3	4	1	8	9	2	3	5	4	19	23
Datalogisk Institut	0	3	3	0	0	0	1	7	8	1	5	6	1	8	9	3	23	26
Niels Bohr Institutet	7	13	20	7	19	26	4	18	22	8	21	29	8	14	22	34	85	119
Kemisk Institut	2	3	5	0	6	6	2	6	8	4	5	9	5	10	15	13	30	43
Biologisk Institut	5	11	16	9	18	27	10	14	24	21	12	33	13	20	33	58	75	133
Institut for Geografi og Geologi	8	7	15	7	5	12	4	4	8	4	8	12	4	7	11	27	31	58
Institut for Idræt	1	2	3	2	0	2	1	2	3	2	2	4	2	5	7	8	11	19
Institut for Naturfagenes Didaktik	-	-	-	-	-	-	-	-	-	-	-	-	1	0	1	1	0	1
Statens Naturhistoriske Museum	-	-	-	-	-	-	-	-	-	1	3	4	0	1	1	1	4	5
Fakultetet i alt	23	42	65	25	50	75	23	54	77	42	64	106	36	68	104	149	278	427

Tælleperioderne er 1. oktober til 30. september og altså IKKE kalenderår. For eksempel menes med 2008 perioden 1. oktober 2007 til 30. september 2008. Grader opnået på baggrund af en korttidsindskrivning ("§15 stk. 2") er ikke medtaget ovenfor.

Antal ph.d.-grader 1981 - 2010 fordelt efter køn



For årene 1981 til 2005 er tælleperioderne kalenderår, mens der for årene 2006-2010 er talt i perioderne 1. oktober til 30. september.



Foto: Mikal Schlosser